



**MINISTÈRE
DE L'ÉDUCATION
NATIONALE
ET DE LA JEUNESSE**

*Liberté
Égalité
Fraternité*

RAPPORT DU JURY

Concours : CAPET EXTERNE ET CAFEP-CAPET

Section : ESTHÉTIQUE-COSMÉTIQUE

Session 2023

**Rapport de jury présenté par : Sabine CAROTTI, Inspectrice générale de
l'éducation, du sport et de la recherche
Présidente de jury**

Sommaire

1. Renseignements statistiques	Page 4
2. Epreuve d'admissibilité	Page 6
3. Epreuve d'admission	Page 12
Conclusion générale	Page 19
Exemple de sujet d'admission	Page 20

INTRODUCTION

Le concours externe de recrutement de professeurs certifiés en vue de l'obtention du certificat d'aptitude au professorat de l'enseignement technique, institué par le décret du 4 juillet 1972 est organisé conformément aux dispositions de l'arrêté du 25 janvier 2021 dans la section esthétique-cosmétique.

Elle comporte deux épreuves d'admissibilité (une épreuve écrite disciplinaire, coefficient 2, et une épreuve écrite disciplinaire appliquée, coefficient 2) et deux épreuves d'admission (une épreuve de leçon, coefficient 5, et une épreuve d'entretien, coefficient 3).

Le présent rapport de jury précise pour chaque épreuve les attendus et les principaux conseils s'appuyant sur les constats de cette session.

Liste des membres du jury

La liste des membres du jury a été publiée par un arrêté du 18 janvier 2023.

1. Statistiques

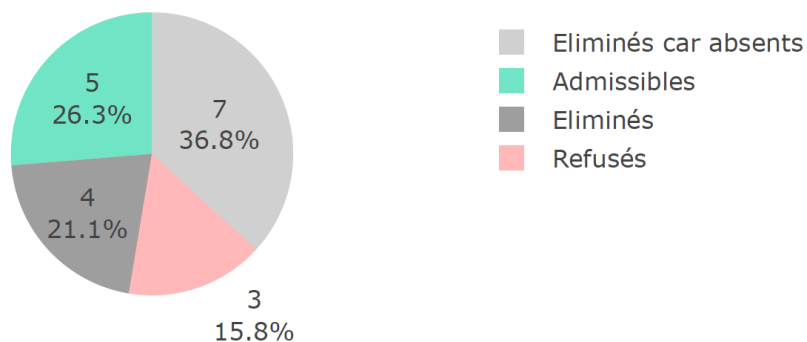
1.1 CAPET

Effectifs

Candidats inscrits : 19

Candidats présents aux épreuves écrites d'admissibilité : 12

Candidats admissibles : 5



Candidats présents à l'épreuve orale d'admission : 4

Candidats proposés pour l'admission : 2

Épreuves d'admissibilité

Meilleure moyenne : 12.53

Moyenne générale des candidats admissibles : 10.55

Épreuves d'admission

Meilleure moyenne : 14.55

Moyenne générale des candidats admissibles : 12.06

Ensemble des épreuves (admissibilité et admission)

Meilleure moyenne : 12.6

Moyenne générale des candidats admis : 12.45

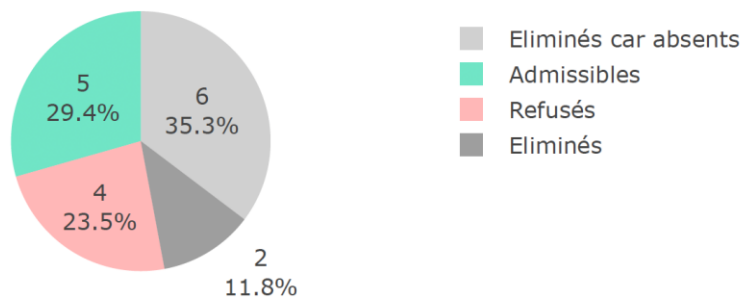
1.2 CAFEP- CAPET

Effectifs

Candidats inscrits : 17

Candidats présents aux épreuves écrites d'admissibilité : 11

Candidats admissibles : 5



Candidats présents à l'épreuve orale d'admission : 4

Candidats proposés pour l'admission : 2

Épreuves d'admissibilité

Meilleure moyenne : 15,77

Moyenne générale des candidats admissibles : 12,1

Épreuve d'admission

Meilleure moyenne : 16.40

Moyenne générale des candidats admissibles : 12.79

Ensemble des épreuves (admissibilité et admission)

Meilleure moyenne : 16.21

Moyenne générale des candidats admis : 14.55

2. Epreuves d'admissibilité

2.1. Epreuve écrite disciplinaire (EED 1)

2.1.1 Définition de l'épreuve :

Extraits de l'arrêté du 25 janvier 2021 fixant les modalités d'organisation des concours du certificat d'aptitude au professorat de l'enseignement technique- NOR: MENH2033184A

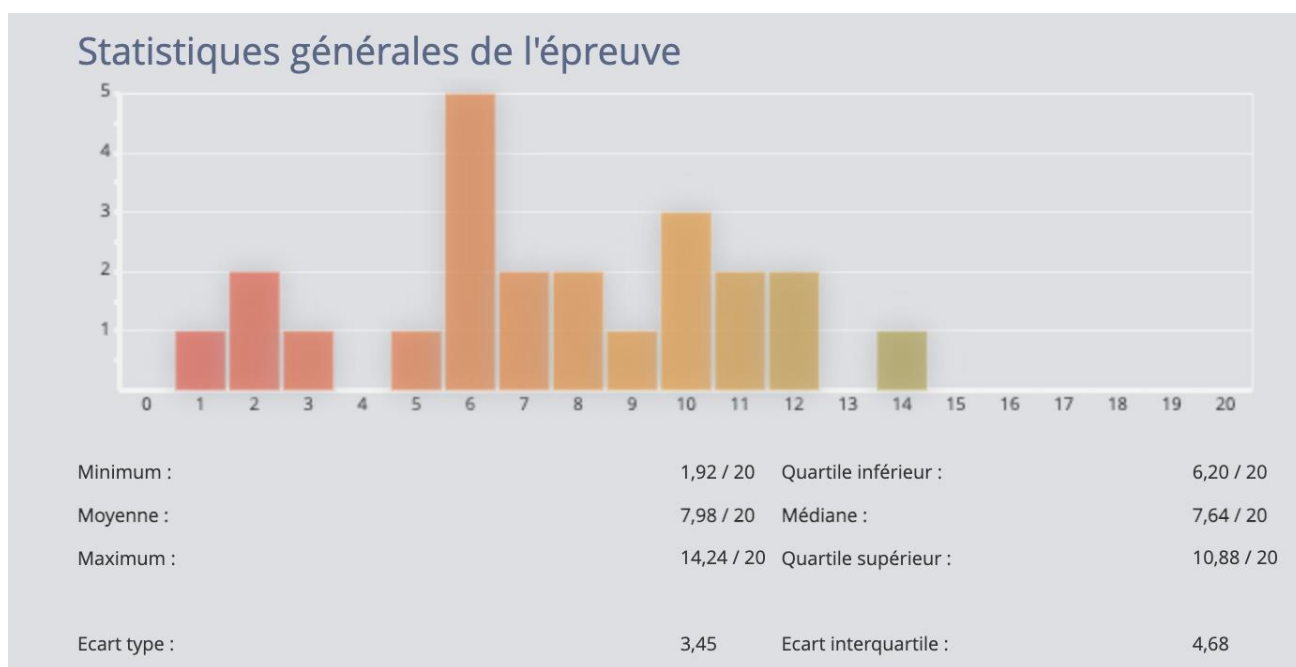
Durée : cinq heures. Coefficient 2.

L'épreuve a pour objectif de vérifier que le candidat est capable de mobiliser l'ensemble de ses connaissances scientifiques et technologiques, d'exploiter les documents qui lui auront été fournis pour construire un développement structuré, argumenté dans le cadre d'un sujet de synthèse relatif aux disciplines fondamentales alimentant les champs de la spécialité. Selon le cas, le sujet pourra être élargi aux dimensions sociétales, à l'histoire des sciences ou à tout autre domaine en lien avec les disciplines alimentant les champs de la spécialité.

L'épreuve est notée sur 20. Une note globale égale ou inférieure à 5 est éliminatoire.

Remarque : pour les 2 épreuves d'admissibilité et pour la première épreuve d'admission, certains documents fournis par le jury peuvent être rédigés en langue anglaise, compte tenu de leur nature scientifique.

2.1.2. Résultats



2.1.3. Compétences évaluées

L'évaluation porte sur les compétences suivantes :

- Cerner et présenter les attendus du sujet ;
- Mobiliser les connaissances scientifiques et technologiques indispensables au traitement du sujet ;
- Exploiter les documents fournis ;
- Argumenter ;
- Construire un développement structuré ;
- Mobiliser l'histoire des sciences, élargir l'analyse vers des dimensions culturelles ou Responsabilité Sociétale de l'Entreprise ou économiques ;

- S'exprimer.

2.1.4. Conseils méthodologiques et généraux

L'écrit est structuré avec une introduction, un développement construit autour de parties articulées et une conclusion, selon un plan identifié.

L'introduction permet d'inscrire le sujet dans un contexte, éventuellement de définir les notions et principes incontournables afin de formuler une problématique et annoncer le plan. Cette problématique annonce les différents aspects du sujet.

Le développement se construit autour des éléments de réponse à cette problématique.

La mobilisation de connaissances est indispensable et doit se faire au profit d'une argumentation. Ainsi, la copie ne doit pas se réduire, ni à une juxtaposition de connaissances, ni à une simple présentation des documents du sujet.

Construit, fondé, le développement doit conduire à une réflexion critique sur la thématique proposée.

La conclusion apporte une réponse synthétique à la problématique, associée à une ouverture pertinente.

2.2.5. Attendus du sujet

Le sujet de l'épreuve porte sur « les lèvres ».

L'objectif du sujet est de démontrer l'intérêt des solutions esthétiques, cosmétiques et technologiques adaptées à la zone spécifique du visage que constituent le bord libre des lèvres et leur contour.

Dans un premier temps, il s'agit d'étudier le système tégumentaire du bord libre des lèvres et de leur contour en décrivant la structure des différents tissus, puis de décrire les modifications subies par le vieillissement et l'exposition aux agressions extérieures. Ensuite, l'argumentation des solutions répondant aux besoins spécifiques du bord libre des lèvres et de leur contour proposées par le secteur de l'esthétique cosmétique permet de justifier leurs intérêts d'un point de vue scientifique, sociétal et économique. Six documents annexes apportent aux candidats des éléments de réflexion dans les domaines de la biologie cutanée, de la cosmétologie, de l'esthétique, de la technologie des appareils et de la responsabilité sociétale des entreprises.

L'analyse détaillée du document 1 présentant une image microscopique de la lèvre inférieure saine montre les différences histologiques observables entre la muqueuse buccale, le bord libre des lèvres et le revêtement cutané. Ce document contient des informations qui conduisent les candidats vers une transposition de leurs connaissances au sujet.

En transition de cette première partie, les candidats peuvent évoquer les enjeux majeurs du secteur de l'esthétique cosmétique liés aux lèvres ainsi que la prise en compte des besoins et attentes des consommateurs.

La seconde partie de ce sujet permet le développement des solutions cosmétiques, esthétiques et technologiques. Il est attendu que chaque solution soit décrite précisément en lien avec les spécificités histologiques des lèvres.

L'analyse détaillée des documents 2 à 5, présentant la composition et les revendications de produits cosmétiques permet d'initier une réflexion sur les diverses solutions cosmétiques présentes sur le marché.

Une étude des différentes techniques esthétiques (produits, accessoires, protocoles de soin...) et technologiques répondant aux besoins spécifiques des lèvres est attendue. Le document 6 permet de présenter et d'analyser un appareil et de guider les candidats vers d'autres solutions technologiques innovantes.

Une ouverture soulevant des questionnements de dimensions culturelles ou RSE ou économiques est attendue. Les candidats peuvent élargir l'analyse par une critique des solutions.

2.1.6. Analyses et remarques du jury

Le jury a apprécié, pour certaines copies :

- un développement selon un plan structuré,
- la présence de liens et des transitions logiques entre les différentes parties,
- le niveau satisfaisant d'orthographe et de syntaxe,
- la maîtrise des connaissances scientifiques,
- la capacité à faire preuve d'esprit de synthèse.

Le jury a relevé les fragilités suivantes :

- des difficultés à dégager une problématique,
- une mobilisation insuffisante des connaissances scientifiques et technologiques spécifiques à la thématique du sujet,
- une étude et une analyse peu approfondies des documents,
- un manque de rigueur et de pertinence dans l'argumentation,
- une absence ou un manque de pertinence dans les questionnements,
- des difficultés dans l'expression.

Le jury conseille :

- de mettre en évidence la problématique et d'y répondre,
- d'approfondir et d'actualiser ses connaissances scientifiques et technologiques,
- d'analyser pertinemment l'ensemble des documents fournis et d'élargir la réflexion,
- d'argumenter rigoureusement en utilisant un vocabulaire scientifique et technologique,
- de soulever des questionnements de dimensions culturelles ou RSE ou économiques...

Les connaissances mobilisées doivent correspondre à celles attendues pour le concours. Une veille scientifique et technologique est indispensable.

La maîtrise de la langue (orthographe, syntaxe et vocabulaire) est un pré-requis élémentaire.

2.2 ÉPREUVE ÉCRITE DISCIPLINAIRE APPLIQUÉE

2.2.1 Définition de l'épreuve

Extraits de l'arrêté du 25 janvier 2021 fixant les modalités d'organisation des concours du certificat d'aptitude au professorat de l'enseignement technique - NOR : MENH2033184A

L'épreuve place le candidat en situation de produire une analyse critique de documents puis de construire une séquence pédagogique à partir d'un sujet donné par le jury.

Elle permet de vérifier l'aptitude du candidat, à partir d'un dossier documentaire scientifique et technique, à conduire une analyse du dossier fourni et à proposer une séquence pédagogique en lien avec un cahier des charges donné spécifiant le cadre de mise en œuvre et qui pourra faire appel à une réflexion sur les enjeux éducatifs, économiques, éthiques, écologiques, sociétaux, etc.

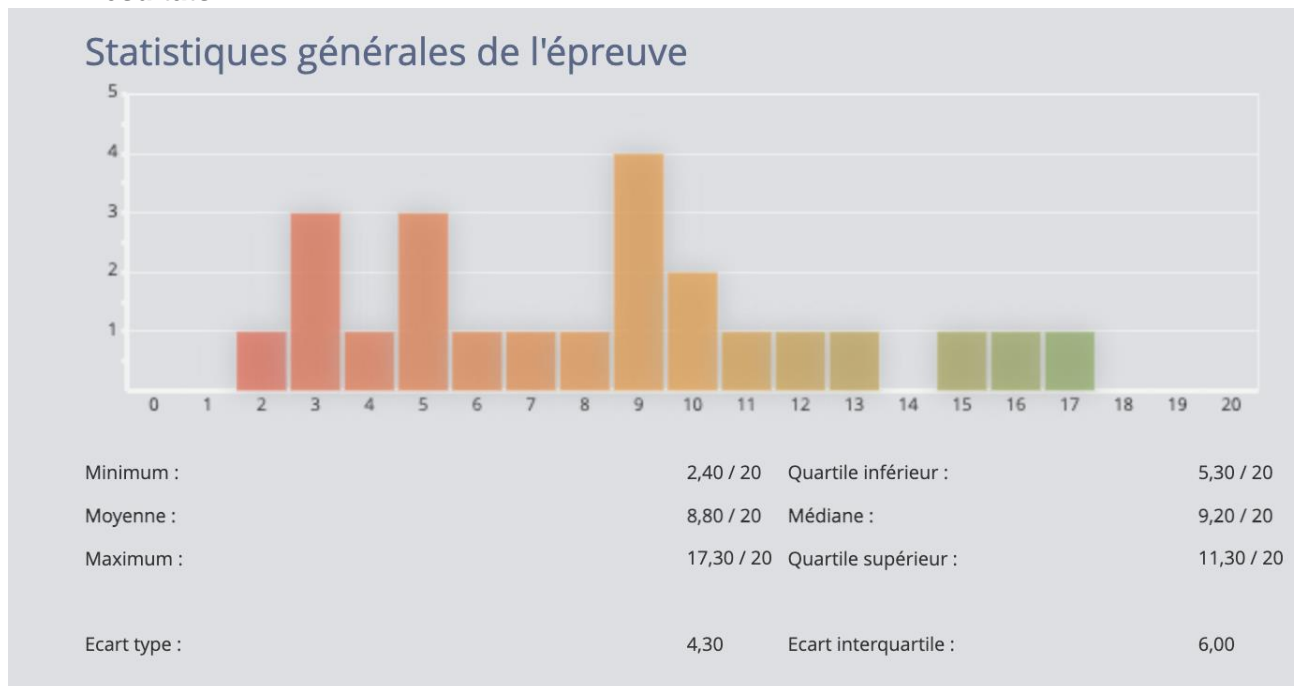
La séquence pédagogique s'inscrit dans les programmes des enseignements technologiques du lycée d'enseignement général et technologique et, le cas échéant, dans les référentiels des sections de techniciens supérieurs.

Durée : cinq heures. Coefficient 2.

L'épreuve est notée sur 20. Une note globale égale ou inférieure à 5 est éliminatoire.

⇒ **Remarque** : pour les 2 épreuves d'admissibilité et pour la première épreuve d'admission, certains documents fournis par le jury peuvent être rédigés en langue anglaise, compte tenu de leur nature scientifique

2.2.2 Résultats



2.2.3 Compétences évaluées

L'évaluation porte sur les compétences suivantes :

- mobiliser des connaissances indispensables au traitement du sujet ;
- exploiter un dossier documentaire scientifique et technique ;
- analyser le dossier fourni ;
- respecter le cahier des charges pédagogique ;
- construire une séquence pédagogique cohérente et argumentée ;
- proposer une séquence pédagogique en lien avec l'analyse du dossier documentaire ;
- réfléchir aux enjeux éducatifs, éthiques, écologiques, sociétaux, etc ;
- s'exprimer.

2.2.4 Conseils méthodologiques généraux

La préparation à cette épreuve nécessite une bonne connaissance des secteurs de l'esthétique, de la cosmétique et de la parfumerie, une maîtrise des savoirs scientifiques et techniques et une capacité à exploiter et à analyser des documents dans un contexte donné.

Une vue d'ensemble du sujet est indispensable afin de bien appréhender l'ensemble de la thématique. Les deux parties du sujet doivent être traitées de façon distincte mais être en lien avec la « thématique ». Une bonne gestion du temps est nécessaire entre l'exploitation des documents et la construction de l'argumentaire.

En aucun cas, il ne s'agit de citer de manière isolée des théories, de recopier les annexes ou de faire des renvois vers celles-ci sans mise en évidence de ce que cela apporte à la réflexion développée.

Les attendus au regard de l'expression sur l'ensemble de la copie portent non seulement sur la syntaxe, l'orthographe, mais aussi sur un vocabulaire scientifique, technologique et pédagogique adapté.

2.2.5 Attendus du sujet

Le sujet comporte deux parties sur une problématique actuelle liée à l'évolution du marché des cosmétiques en France, avec l'étude du segment clientèle des enfants de 3-12 ans.

Première partie : analyse de documents techniques

Le dossier documentaire permet d'étudier l'opportunité de développement de ce marché de niche en analysant ses deux volets :

- l'offre : marques positionnées sur ce segment, étendues et profondeurs de gamme, la distribution et le merchandising, la communication, les techniques de vente et d'animation commerciales.
- la demande : cible de consommateurs, prescripteurs, particularités cutanées, besoins et attentes, habitudes beauté, motivations et comportements d'achats.

Le dossier documentaire permet d'aborder les aspects scientifiques, réglementaires, commerciaux, professionnels et environnementaux de cette thématique.

Les enjeux de développement du marché de niche des enfants de 3 à 12 ans par les fabricants cosmétiques doivent être clairement posés en introduction et ainsi permettre de répondre à la problématique proposée, sans rompre le fil conducteur, et ceci jusqu'à la conclusion.

Seconde partie : séquence pédagogique

On attend :

- le respect du cahier des charges pédagogique pour l'élaboration d'une séquence pédagogique en BTS Métiers de l'Esthétique Cosmétique Parfumerie (MECP) option B Formation Marques liée à la thématique « Développement du marché de niche des enfants de 3 à 12 ans » ;
- une connaissance du référentiel BTS MECP et des méthodes pédagogiques ;
- la mise en lien avec l'analyse du dossier documentaire ;
- l'utilisation du dossier de façon pertinente (sélection des documents, des informations au regard des activités proposées) ;
- l'argumentation d'une démarche pédagogique complète, structurée en cohérence avec la compétence visée et les objectifs fixés ;
- l'intégration de la proposition de séquence dans le respect du cahier des charges du sujet ;
- la présentation et la justification des objectifs à atteindre, les prérequis nécessaires, les choix didactiques et pédagogiques, les outils ou supports proposés dans la démarche.

2.2.6 Analyse et remarques du jury

Pour la première partie de l'épreuve, le jury a apprécié :

- les qualités de rédaction (syntaxe et de l'orthographe) ;
- la présence d'une introduction et d'une conclusion ;
- la structuration des développements en lien avec les aspects à faire émerger ;
- les liens de transition entre les parties ;
- les présentations synthétiques permettant de mettre en exergue une démarche de réflexion, une comparaison ;
- l'analyse rigoureuse de toutes les données du dossier documentaire ;
- l'actualisation des connaissances.

Pour certaines copies, le jury a relevé les fragilités suivantes :

- une problématique mal définie ;
- une absence de plan ;
- un manque de restitution de connaissances scientifiques, technologiques et professionnelles complémentaires aux éléments présents dans le dossier ;
- une juxtaposition de contenus relevant de « copié/collé » des annexes ;
- une analyse trop superficielle du dossier ;
- un manque de hauteur et de recul lors de l'étude de la thématique ;

- un manque de clarté dans la rédaction ;
- un niveau insuffisant de l'orthographe et de la syntaxe.

Le jury conseille de :

- proposer une introduction contextualisée, un développement construit autour de parties articulées et une conclusion ;
- définir les aspects et enjeux retenus en lien avec la thématique ;
- répondre à la problématique proposée ;
- mobiliser les connaissances indispensables et au niveau attendu du concours afin de construire son argumentation ;
- actualiser ses savoirs scientifiques et techniques ;
- conduire une réflexion critique sur la thématique proposée ;
- maîtriser la langue (orthographe, syntaxe et vocabulaire adapté).

La gestion du temps est un paramètre important à prendre en compte pour traiter l'intégralité du sujet.

Certaines copies ne sont pas suffisamment structurées. Un effort particulier doit être porté à la qualité de la rédaction ainsi qu'à la construction de la composition. L'expression écrite doit être de qualité. Une relecture de la copie est vivement conseillée.

Pour la seconde partie de l'épreuve

Le jury a apprécié, pour certaines copies :

- les fiches didactiques structurées et logiques ;
- le respect du cahier des charges ;
- la bonne utilisation du référentiel ;
- la contextualisation professionnelle de la séquence ;
- la maîtrise des bases pédagogiques ;
- les liens explicites avec le dossier documentaire.

Le jury a relevé les fragilités suivantes :

- la non inscription dans les spécificités du BTS MECP (stages, actions professionnelles, travaux pratiques pluridimensionnels, autres champs disciplinaires) ;
- l'absence de proposition d'activités adaptées à la séquence ;
- le manque d'argumentation des choix pédagogiques opérés ;
- l'insuffisance du vocabulaire pédagogique ;
- la méconnaissance de la démarche pédagogique.

Le jury conseille :

- de s'approprier le référentiel du BTS MECP ;
- de mettre à jour et d'actualiser les connaissances scientifiques et techniques ;
- de développer des méthodes pédagogiques et didactiques conformément aux exigences attendues en formation de BTS ;
- d'assister à quelques séances en BTS MECP et de rencontrer si possible des professeurs certifiés de BTS MECP.

3. Epreuves d'admission

3.1. Epreuve de leçon

Cette épreuve est définie dans l'Arrêté du 25 janvier 2021 fixant les modalités d'organisation des concours du certificat d'aptitude au professorat de l'enseignement technique NOR : MENH2033184A.

L'épreuve a pour objet la conception et l'animation d'une séance d'enseignement.

Elle permet d'évaluer, dans l'option choisie, l'aptitude du candidat à concevoir et à animer une séance d'enseignement à partir d'un objectif pédagogique imposé et d'un niveau de classe donné. Cette épreuve permet d'apprécier à la fois la maîtrise disciplinaire, la maîtrise de compétences pédagogiques et de compétences pratiques.

La séance s'inscrit dans les programmes des enseignements technologiques du lycée d'enseignement général et technologique et, le cas échéant, dans les référentiels des sections de techniciens supérieurs. Elle prend appui sur les investigations, les analyses ou les productions effectuées par le candidat pendant les quatre heures de travaux pratiques dans le cadre d'un environnement et d'activités techniques et/ou professionnels en lien avec la spécialité. Un dossier est fourni au candidat par le jury, comportant divers documents techniques ou professionnels (protocoles de manipulations, résultats expérimentaux, résultats d'enquêtes, fiches techniques, bilan d'actions, projets d'actions, etc.) et des documents pédagogiques.

L'épreuve comporte un exposé suivi d'un entretien avec le jury.

Le candidat est amené, au cours de sa présentation orale, puis lors de l'entretien, à expliciter sa démarche méthodologique, à mettre en évidence les informations, données et résultats qui lui ont permis de construire sa séance d'enseignement, à expliquer ses choix didactique, pédagogique et éducatif ainsi que pour la mise en activité et la construction des savoirs des élèves.

L'entretien avec le jury peut également aborder, en relation avec le thème de la séance, les interactions possibles avec d'autres disciplines, l'intérêt de la concertation, du travail en équipe, et plus généralement, la place de la discipline dans la formation de l'élève.

Pendant le temps de préparation, le candidat dispose des textes des programmes scolaires et des référentiels, et éventuellement d'autres documents.

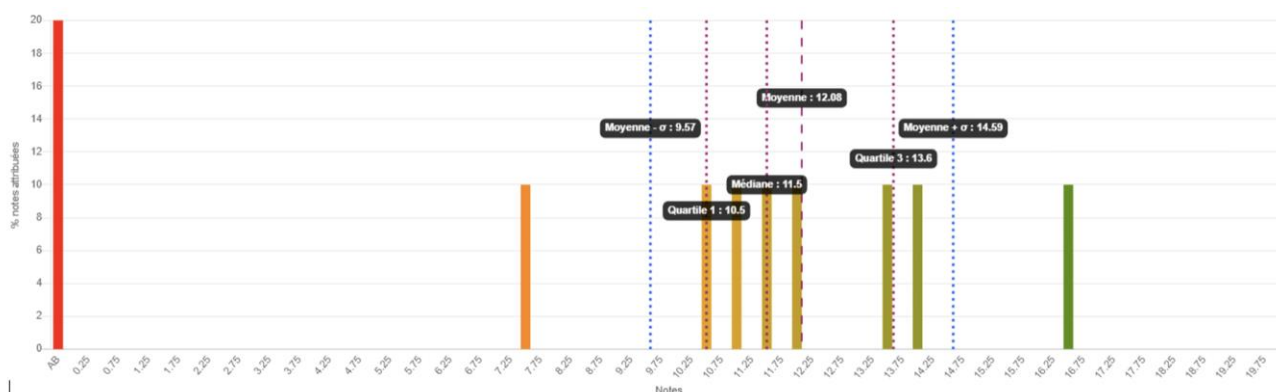
Durée des travaux pratiques : quatre heures. Durée de l'épreuve : une heure maximum (exposé : trente minutes maximum ; entretien : trente minutes maximum). Coefficient : 5.

L'épreuve est notée sur 20. La note 0 est éliminatoire.

Remarque : *pour les 2 épreuves d'admissibilité et pour la première épreuve d'admission, certains documents fournis par le jury peuvent être rédigés en langue anglaise, compte tenu de leur nature scientifique*

Un exemple du sujet est joint en annexe.

Répartition des notes



Préconisations du jury

Pour se préparer à cette épreuve, il est fortement recommandé aux candidats d'avoir pris connaissance du référentiel du BTS MECP. La connaissance de la finalité de chacune des options et des enseignements qui peuvent être confiés à un enseignant d'esthétique-cosmétique est attendue.

Il est également nécessaire que le candidat s'appuie sur une culture disciplinaire solide qu'il sache mobiliser aux différents temps de l'épreuve.

Il est également recommandé au candidat de prendre connaissance du référentiel de compétences professionnelles de l'enseignant.

De même, le candidat doit s'assurer qu'il maîtrise les techniques et outils numériques sur un niveau universitaire correspondant au concours et aux enseignements vers lesquels il souhaite s'orienter. Des compétences numériques sont attendues pour un futur enseignant, qui doit pouvoir les décliner dans des activités liées au champ disciplinaire, et savoir les mobiliser en appui à la conception, à la mise en œuvre et au suivi de l'enseignement de l'esthétique-cosmétique.

Le jury rappelle que cette épreuve positionne le candidat en tant qu'enseignant préparant une séance d'enseignement à partir d'un objectif pédagogique imposé (investigations, exploitation et analyse de documents, de techniques, de productions, ...).

Les travaux pratiques comprennent :

- une activité pratique d'investigation et d'analyse
- la construction de la séance de formation.

Ainsi, l'activité pratique correspond au travail préparatoire de la séance d'enseignement à concevoir et organiser. Le jury précise qu'il est indispensable que le candidat réponde explicitement à la consigne de l'activité pratique. Il devra présenter la démarche méthodologique mise en œuvre ainsi que les résultats de ses investigations. Si une production est demandée, elle doit être présentée.

La construction de la séance de formation s'appuie sur la transposition didactique et pédagogique de l'activité pratique.

Cette épreuve est une épreuve orale qui s'appuie sur des investigations de pratiques esthétiques et des recherches documentaires. Le candidat doit montrer son aptitude à la communication : qualité de l'expression, précision du vocabulaire professionnel, scientifique et pédagogique, comportement dynamique, capacité d'écoute et d'argumentation, utilisation d'un support de communication numérique.

Attentes du jury

Le jury prend en compte pour son évaluation, la capacité du candidat lors de l'exposé à :

- présenter sa démarche méthodologique pour le traitement de l'activité pratique (choix opérés, démarche d'investigation menée, recherche documentaire, traitement des données, ...)
- présenter l'activité pratique réalisée en respect de la consigne.
- réinvestir, tout ou partie, de l'activité pratique dans la conception de la séance en argumentant les choix opérés ;
- présenter une séance d'enseignement qui prenne en compte la ou les compétences imposées par le sujet.
- situer la séance dans le référentiel et préciser les liens avec les autres enseignements en montrant l'intérêt de l'interdisciplinarité.

Lors de l'entretien, l'évaluation porte aussi sur la capacité du candidat à :

- préciser et compléter les éléments présentés au cours de l'exposé (activité pratique et séance) ;
- argumenter ses choix pédagogiques et didactiques et la place de sa séance d'enseignement au regard du référentiel ;
- aborder, en relation avec le thème de la séance, les interactions possibles avec d'autres disciplines et d'une façon plus générale, la place de la discipline dans la formation de l'étudiant ou son éducation et l'intérêt de la concertation et du travail en équipe ;
- approfondir sa réflexion, envisager des remédiations.

L'évaluation intègre aussi la capacité du candidat à mener un exposé oral, à s'engager dans un échange, et à adopter une posture adaptée à un futur enseignant sur les différents axes présentés ci-dessus.

Analyses et remarques du jury

Le jury a apprécié les prestations qui ont montré :

- Une bonne compréhension des consignes, tant dans la conduite des investigations, la réalisation des travaux pratiques, que dans la conception de la séance d'enseignement ;
- Des investigations consistant à expérimenter et/ou comparer différentes techniques esthétiques afin de pratiquer une sélection dans un but pédagogique ;
- Au niveau méthodologique :
 - une mobilisation pertinente de l'outil informatique ;
 - un lien pertinent entre l'activité pratique réalisée et la séance proposée ;
 - une rigueur de la démarche méthodologique ;
 - une clarté et une structuration de la présentation ;
 - une bonne gestion du temps lors de l'exposé ;
 - une argumentation étayée des réponses.
- Au niveau pédagogique :
 - une bonne exploitation du référentiel ;
 - une proposition de démarche pédagogique judicieuse, cohérente, réaliste et approfondie :
 - l'aptitude à concevoir la séance d'enseignement au regard de la ou les compétences visées ;
 - une organisation cohérente et structurée de la séance ;
 - une capacité à proposer des activités d'apprentissage contextualisées, réalistes, adaptées et en lien avec les compétences professionnelles ;

- une argumentation des choix concernant la démarche pédagogique pour la mise en activité des étudiants et l'acquisition des compétences ;
- la production de supports didactiques et ceux destinés aux étudiants
- des propositions de modalités d'évaluation
- un lien explicite et pertinent entre la séance d'enseignement et une approche globale de la formation (interdisciplinarité, travail en équipe...) ;
- une capacité à penser l'utilisation du numérique au service de l'enseignement.
- Au niveau de l'attitude :
 - une posture adaptée (intensité de la voix, gestuelle adaptée, regard, force de conviction...)
 - une capacité à se questionner, à prendre du recul et à proposer des remédiations ;
 - une qualité d'écoute, de communication et d'adaptation.

Le jury a constaté pour certains candidats :

- Au niveau du contenu disciplinaire, pédagogique et méthodologique :
 - un non-respect des consignes ou une activité pratique non réalisée ou réalisée partiellement ;
 - une absence de présentation de la démarche méthodologique et/ou des résultats de l'activité pratique ;
 - un manque de rigueur et d'approfondissement dans la démarche méthodologique ;
 - des propositions pédagogiques non cohérentes avec les attentes du sujet ou parfois trop éloignées des exigences visées par la formation des étudiants ;
 - des lacunes dans les connaissances disciplinaires limitant le traitement du sujet tant dans la réponse à la consigne de l'activité pratique, que pour la construction de la séance ;
 - une argumentation insuffisante des choix pédagogiques ;
 - des propositions peu réalistes voire stéréotypées ;
 - une méconnaissance du BTS MECP et de ses spécificités ; une contextualisation non adaptée à l'option.
- De même, du point de vue de la forme, le jury a constaté pour certains candidats :
 - une soutenance insuffisamment structurée ;
 - une utilisation partielle du temps imparti pour l'exposé.

3.2. Epreuve d'entretien

Cette épreuve est présentée à l'article 8, ci-dessous, de l'Arrêté du 25 janvier 2021 fixant les modalités d'organisation des concours du certificat d'aptitude au professorat de l'enseignement technique NOR : MENH2033184A.

Art. 8. – *L'épreuve d'entretien avec le jury mentionné à l'article 7 porte sur la motivation du candidat et son aptitude à se projeter dans le métier de professeur au sein du service public de l'éducation. L'entretien comporte une première partie d'une durée de quinze minutes débutant par une présentation, d'une durée de cinq minutes maximum, par le candidat des éléments de son parcours et des expériences qui l'ont conduit à se présenter au concours en valorisant ses travaux de recherche, les enseignements suivis, les stages, l'engagement associatif ou les périodes de formation à l'étranger. Cette présentation donne lieu à un échange avec le jury. La deuxième partie de l'épreuve, d'une durée de vingt minutes, doit permettre au jury, au travers de deux mises en*

situation professionnelle, l'une d'enseignement, la seconde en lien avec la vie scolaire, d'apprécier l'aptitude du candidat à :

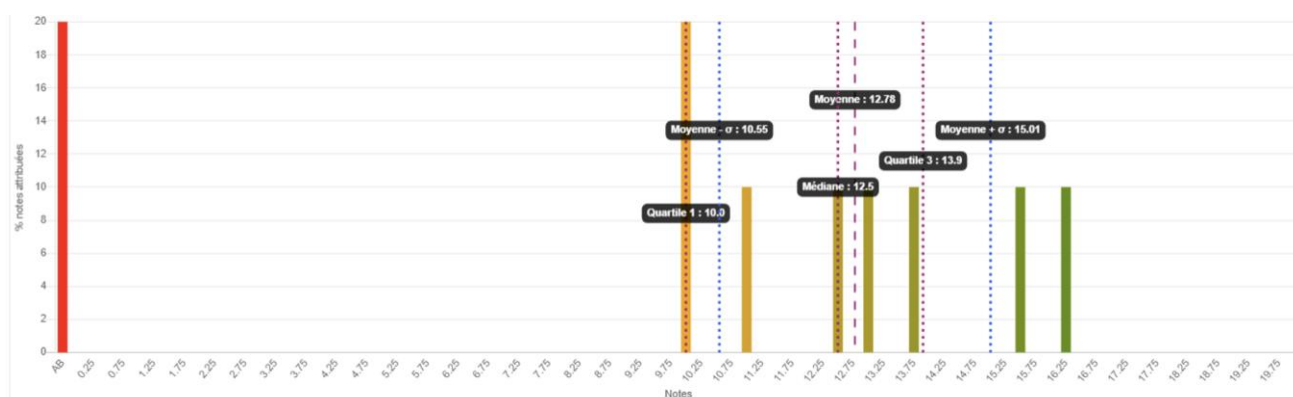
- s'approprier les valeurs de la République, dont la laïcité, et les exigences du service public (droits et obligations du fonctionnaire dont la neutralité, lutte contre les discriminations et stéréotypes, promotion de l'égalité, notamment entre les filles et les garçons, etc.) ;
- faire connaître et faire partager ces valeurs et exigences.

L'épreuve est notée sur 20. La note 0 est éliminatoire.

Durée : trente-cinq minutes ; coefficient 3.

Le candidat admissible transmet préalablement une fiche individuelle de renseignement établie sur le modèle figurant à l'annexe VI, selon les modalités définies dans l'arrêté d'ouverture.

Répartition des notes



Points positifs :

Pour cette deuxième session du concours CAPET esthétique-cosmétique, les attendus de l'épreuve sont davantage maîtrisés.

Première partie :

Pour certains candidats, le jury a apprécié :

- la communication claire, fluide et dynamique ;
- l'annonce d'un plan de l'exposé en lien direct avec les attendus (parcours professionnel et motivation) ;
- la mise en relief des parcours et expériences professionnels en exploitant les compétences acquises et transférables pour enseigner à un niveau 5 ;

L'expression des motivations et la capacité à se projeter dans le métier de professeur certifié ont constitué une réelle plus-value.

Deuxième partie :

Les meilleurs candidats ont su :

- se positionner comme agent de l'État représentant de l'institution, et comme fonctionnaire de l'éducation nationale ayant des droits et des obligations ;
- proposer des analyses adaptées aux situations d'atteintes des valeurs de la République ;
- argumenter les solutions proposées en s'appuyant sur les textes officiels ;
- faire partager ces valeurs et exigences au sein de la classe.

Pistes d'amélioration

Une préparation plus approfondie de l'épreuve par les candidats devraient permettre de remédier aux points suivants :

Première partie :

Les cinq premières minutes de présentation servant de base à l'entretien doivent permettre de rebondir et de susciter le questionnement sur le parcours du candidat. Cet exposé a trop souvent consisté en une liste de diplômes et d'expériences présentées chronologiquement. Le candidat doit sélectionner les expériences les plus pertinentes au regard des attendus pour enseigner en BTS MECP.

Les candidats doivent expliciter les bénéfices de leurs diverses expériences. Il en est de même pour les compétences professionnelles acquises, tout au long de leur cursus. Les éléments de motivation à devenir enseignant, membre d'une communauté éducative et représentant de l'institution doivent être présentés dans cette partie. Les candidats qui n'ont pas l'expérience d'enseignement en BTS MECP, doivent se renseigner sur les publics accueillis, les finalités du BTS, les approches didactiques au regard du référentiel.

Comme indiqué aux candidats avant les épreuves d'admission, l'exposé et l'entretien n'autorisent pas de supports de présentation (ni sous format papier, ni sous version numérique...).

Deuxième partie :

Le jury conseille aux candidats :

- de prendre le temps d'analyser les situations professionnelles exposées ;
- de reformuler chaque contexte pour se l'approprier ;
- d'évoquer plusieurs hypothèses ;
- de proposer, pour chaque hypothèse, une ou plusieurs solutions respectant les procédures et en s'appuyant sur les textes officiels ;
- de se projeter dans les situations proposées ;
- d'éviter les analogies avec des situations vécues tant sur un plan professionnel que personnel.

Les candidats doivent connaître :

- les fondements légaux (droits et obligations des fonctionnaires – code général de la fonction publique) ;
- la réglementation (code de l'éducation- règlement intérieur...) ;
- les valeurs de la République dans leurs différentes déclinaisons ;
- le système éducatif, ses acteurs et le rôle de chacun ;
- l'organisation, le fonctionnement et les missions des différents personnels d'un établissement ;
- les rôles des différentes instances (CA, CESC, CHS, CVL, conseil pédagogique...) ;
- les partenaires du maillage territorial (collectivités territoriales, PIJ, police, associations, etc).

Afin de faire partager les valeurs de la République au sein des classes d'étudiants, le candidat doit s'approprier les connaissances et les terminologies spécifiques à la compréhension des textes officiels (exemples : éthique, déontologie, laïcité, discrimination).

Exemples de situations proposées aux candidats

Situations relevant d'une situation d'enseignement

Professeure en classe de BTS MECP, vous organisez une séance de techniques professionnelles en « soins du corps », une étudiante signale qu'elle ne souhaite pas être en binôme avec une de ses camarades atteinte d'une obésité.

Les parents d'un étudiant vous informent, par écrit, des problèmes d'élocution de leur enfant (fluidité de la parole perturbée). Ils vous demandent de ne pas l'interroger devant toute la classe.

Situations relevant de la vie scolaire

Un chef d'entreprise signale à l'établissement que des informations confidentielles sur les processus de fabrication d'une crème hydratante circulent sur les réseaux sociaux. Il envisage de porter plainte.

Des étudiants de la classe de BTS MECP 1 vous alertent qu'ils ont vu l'une de leurs camarades « dealer » devant le lycée.

CONCLUSION GÉNÉRALE

Le jury de cette deuxième session 2023 des concours CAPET et CAFEP externes section esthétique-cosmétique a admis 4 candidats (2 pour le CAPET et 2 pour le CAFEP) pour les 4 postes (2 postes pour le CAPET et 2 pour le CAFEP) offerts par le Ministère de l'Education nationale. Le jury tient à féliciter ces candidats de leur réussite.

Ce concours a permis à des professeurs PLP et contractuels de s'y inscrire pour une première fois. Les candidats reçus présentent des résultats homogènes aussi bien pour les épreuves d'admissibilité que pour celles de l'admission. Ce sont des profils maîtrisant bien les savoirs scientifiques, techniques et ayant déjà des aptitudes pédagogiques. Les parcours des candidats sont diversifiés et les compétences développées sont variées.

Les candidats admis ont révélé également des compétences en communication et expression, avec une réelle aptitude à prendre du recul.

Il est important de préciser qu'un candidat au concours du certificat d'aptitude au professorat de l'enseignement technique, section esthétique-cosmétique, doit avoir une réelle maîtrise du champ disciplinaire et de la didactique du champ disciplinaire. Ils doivent ainsi être en capacité d'appréhender les finalités et les exigences des formations en BTS MECP ainsi que les méthodes pédagogiques adaptées à un public diversifié d'étudiants. Une bonne maîtrise et actualisation des savoirs scientifiques et techniques ainsi que l'utilisation du numérique et des nouveaux appareils d'esthétique-cosmétique, est indispensable.

L'épreuve d'entretien nécessite également la connaissance du fonctionnement d'un établissement scolaire, de l'institution ainsi que des Valeurs de la République.

Le jury tient à remercier, monsieur le Proviseur, monsieur le Directeur Délégué aux Formations Professionnelles et Technologiques, madame la secrétaire générale du concours et tout le personnel technique du lycée Alain Savary à Arras, qui ont œuvré à la bonne réussite de ce concours.

Ce concours s'est déroulé dans d'excellentes conditions pour tous les candidats.

EXEMPLE DE SUJET D'ADMISSION

ADMISSION CAPET EXTERNE Section ESTHETIQUE COSMETIQUE SESSION 2023

Epreuve de Leçon

SUJET C

Organisation de l'épreuve

Première partie : Travaux pratiques	
<i>1. Activité pratique d'investigation et d'analyse</i>	4 heures
<i>2. Construction de la séance de formation</i>	
Seconde partie : Oral avec le jury	
<i>1. Exposé</i>	30 minutes
<i>2. Entretien</i>	30 minutes

Cadre général du sujet

Vous enseignez les « techniques professionnelles » dans le cadre des Travaux Pratiques Pluridimensionnels en 2^{ème} année BTS Métiers de l'esthétique, cosmétique, parfumerie option cosmétologie.

Vous concevez et organisez une séance de formation prenant appui sur les investigations et analyses que vous aurez effectuées au cours des travaux pratiques.

Pendant le temps de réalisation pratique, les membres du jury sont susceptibles de vous observer.

L'objectif pédagogique est d'étudier l'intégration des cosmétiques respectueux du microbiome cutané dans les techniques de soin du visage.

Première partie : Travaux pratiques

✓ **Activité pratique d'investigation et d'analyse**

Le microbiome, défini comme l'ensemble des micro-organismes vivant sur et dans le corps humain, considéré comme une composante individuelle aussi unique que les empreintes digitales, est un des sujets de santé et bien être le plus évoqué en ce moment.

Appelé aussi « microbiote » ou « microflore », il est au cœur de l'actualité des lancements de produits innovants sur le marché des cosmétiques. Ces bactéries jouent un rôle protecteur et sont une partie intégrante de la fonction barrière de la peau.

La microbiologie offre le moyen de comprendre le fonctionnement de cette flore, de la respecter, de rétablir son équilibre afin de maintenir la peau en bonne santé. Les cosmétiques « microbiome friendly » sont une réponse de soin efficace, en particulier, pour les peaux sensibles et fragilisées.

Adapté du site <https://www.gallinee.com>, (consulté le 6 janvier 2023)

Consigne de l'activité pratique :

Adapter les soins du visage dédiés aux peaux sensibles afin d'intégrer l'utilisation de produits « microbiome friendly ».

✓ **Construction de la séance de formation.**

Concevoir, organiser une séance de formation qui mobilisera la compétence :

C1.1. Concevoir et mettre en œuvre des prestations (soins et techniques) performantes et innovantes dans le domaine de l'esthétique et de la parfumerie.

L'ensemble de cette partie doit permettre de préparer l'oral avec le jury.

Seconde partie : Oral avec le jury

1. Devant le jury, durant un exposé de 30 minutes, vous aurez à :

- Expliciter la démarche méthodologique que vous avez suivie pour mener l'activité pratique d'investigation et d'analyse ;
- Mettre en évidence les informations, données et résultats issus des investigations conduites au cours des travaux pratiques qui vous ont permis de concevoir et organiser votre séance ;
- Expliquer vos choix sur l'organisation de la séance tant du point de vue didactique et éducatif que pour la mise en activité des étudiants et la construction des savoirs.

2. Durant 30 minutes en entretien avec le jury, vous pourrez être amené(e) à :

- Préciser certains points de votre présentation ;
- Expliquer et justifier vos choix de nature didactique et pédagogique
- Aborder, en relation avec le sujet de la séance, les interactions possibles avec d'autres enseignements, avec les milieux professionnels de l'esthétique, cosmétique, parfumerie et d'une façon plus générale, la place dans la formation de l'étudiant ou son éducation et l'intérêt de la concertation et du travail en équipe.

Liste des ANNEXES

Annexes	Références
1	Dr Dreux-ZighaAssia , Microbiote cutané, quelles avancées scientifiques ? Greencell, <i>Premium beauty news Ingrédients cosmétiques Avril 2022</i> , Disponible sur https://premiumbeautynews.com , (consulté le 6 Janvier 2023).
2	Mélanie Mangier , Le microbiote cutané joue un rôle clé dans l'aspect et la santé de la peau, <i>Premium beauty news Ingrédients cosmétiques Avril 2022</i> , Disponible sur https://premiumbeautynews.com , (consulté le 6 Janvier 2023).
3	<i>Concept de la marque Gallinée</i> , Disponible sur https://www.gallinee.com , (consulté le 6 janvier 2023).
4	<i>10 conseils pour un microbiome sain</i> , Disponible sur https://www.gallinee.com , (consulté le 6 janvier 2023).
5	<i>Extrait de la gamme de produits de soin visage Gallinée</i> , Disponible sur https://www.gallinee.com , (consulté le 6 janvier 2023).

ANNEXE 1 : Microbiote cutané, quelles avancées scientifiques ?

[...] Le docteur Assia Dreux-Zigha, Directrice R&D chez Greencell, une société du groupe Greentech, nous éclaire sur les dernières avancées dans ces domaines. Auparavant, on s'intéressait surtout aux cellules de la peau, aujourd'hui on a intégré la présence d'une flore cutanée vivant à sa surface, le microbiote. Où en est la science dans ce domaine ? Le microbiote cutané constitue la partie externe du microbiote de l'organisme humain. Sa composition dépend de nombreux facteurs endogènes et exogènes qui vont sans cesse perturber son équilibre. Au moins 19 phyla* sont connus pour faire partie du microbiote bactérien de la peau. Les quatre phyla principaux sont Actinobacteria (51,8%), Firmicutes (24,4%), Proteobacteria (16,5%) et Bacteroidetes (6,3%). Il existe une corrélation entre la localisation du microbiote et sa variabilité (Grice et al, 2011). Le microbiote cutané joue un rôle important à plusieurs niveaux (Chen et al, 2018) : - Inhibition directe des pathogènes : par l'occupation de l'espace et l'inhibition de la formation de biofilm. - Éducation de l'immunité adaptative : il régule la production locale de cytokine et influe sur la régulation des lymphocytes dans l'épiderme. - Renforcement de l'immunité acquise par la production de peptides antimicrobiens. Le déséquilibre du microbiote cutané appelé dysbiose se traduit par l'augmentation ou la réduction des bactéries au niveau cutané. De nombreuses pathologies cutanées telles que le psoriasis (Benhadou et al, 2018), la rosacea (Zaidi et al, 2018), l'eczéma (Baviera et al, 2014) ou encore l'acné (Fitz-Gibbon et al, 2013) ont été décrites comme résultant potentiellement de dysbiose cutanée.

Qu'apporte-t-on de plus à la peau ?

ADZ - Autrefois décriées, les bactéries sont les nouvelles cibles des développements cosmétiques compte tenu du rôle crucial du microbiote cutané dans la protection et la défense de la peau. De nouvelles gammes de produits contenant des pré-biotiques, probiotiques, post-biotiques et symbiotiques sont mises sur le marché. Revenons d'abord brièvement sur la définition de chaque terme. Le terme pré-biotique, introduit en 1995, par Gibson et Roberfroid (Roberfroid et al., 1995) désigne une substance alimentaire non digestible qui va stimuler sélectivement la croissance et/ou l'activité de certaines bactéries. Il stimule la croissance des bactéries à effet positif, aux dépens des autres à effets négatifs. Le terme probiotique a été défini en 2001 par la Food and Agriculture Organization (FAO) et l'Organisation Mondiale de la Santé (OMS) comme « un micro-organisme vivant qui lorsqu'il est administré en quantité suffisante, exerce un effet bénéfique pour la santé de l'hôte ». Le post-biotique désigne les produits issus de la fermentation des probiotiques, avec ou sans l'aide de prébiotiques. On connaît principalement l'acide lactique. L'association de pré- et de probiotiques est appelée « symbiotique » car ils vivent en symbiose. Le pré-biotique va favoriser le développement du probiotique et lui apporter les nutriments nécessaires pour qu'il exerce son action bénéfique sur l'hôte. Récemment des clarifications ont été apportées par l'ICCR (International Cooperation on Cosmetics Regulation) pour distinguer deux types d'ingrédients, ceux d'origine microbienne viables, on retrouve ici la catégorie des probiotiques et les non viables, la catégorie postbiotique seule et/ou post-biotique avec effet prébiotique si effet fonction associée avec le microbiote de la peau.

PBN - Comment vérifier l'utilité de ces nouveaux ingrédients ? ADZ - En plus des tests biologiques réalisés habituellement pour la validation d'un nouvel actif cosmétique, des analyses de la composition du microbiote cutané sont réalisées avant et post-traitement. Ces études ont pour objectif de comparer l'effet de ces nouvelles molécules sur l'équilibre du microbiote cutané et dans la restauration d'un déséquilibre (dysbiose) de ce microbiote généralement observé au démarrage de l'étude. [...]

* Les phyla bactériens constituent les principaux taxons, au niveau du phylum, du domaine des Eubacteria.

Dr Dreux-Zigha Assia, *Microbiote cutané, quelles avancées scientifiques ? Greencell, Premium beauty news Ingrédients cosmétiques Avril 2022*, Disponible sur <https://premiumbeautynews.com>, (consulté le 6 Janvier 2023).

ANNEXE 2 : Le microbiote cutané joue un rôle clé dans l'aspect et la santé de la peau

[...] Les premières études dédiées au microbiote cutané ont eu pour objectif d'établir la cartographie des populations microbiennes présentes à la surface de peaux saines et fragilisées (ex : dermatite atopique, acné, etc.). Plus récemment, de nouvelles technologies ont permis de caractériser plus finement ces populations en allant jusqu'au phylotype, c'est-à-dire des sous-espèces, avec l'exemple le plus connu de *C. acnes* dans l'acné. Grâce à la métabolomique, il est également possible d'appréhender l'activité des micro-organismes et les médiateurs qu'ils sécrètent pour communiquer entre eux (quorumsensing) et avec la peau.

PBN - Quels sont les apports des probiotiques, prébiotiques et postbiotiques pour la peau ? Indispensable à l'intégrité de la peau, l'équilibre du microbiote cutané peut être rompu par certains facteurs extrinsèques (formules cosmétiques agressives, utilisation intensive de détergents ou de gels hydroalcooliques, etc.) ou intrinsèques (stress, âge, etc.), conduisant à l'émergence de désordres dermatologiques. Il est donc essentiel de prendre soin du microbiote cutané. En intégrant des probiotiques (i.e. micro-organismes vivants présentant des effets bénéfiques sur la peau lorsqu'ils sont administrés en quantité adéquate) ou des prébiotiques (i.e. nourriture stimulant la croissance des probiotiques) aux formules cosmétiques, les industriels visent à restaurer le microbiote cutané afin que la peau retrouve son équilibre et son rôle protecteur. Les postbiotiques (i.e. métabolites synthétisés par les probiotiques et conférant un bénéfice à l'hôte), quant à eux, sont utilisés pour leurs activités biologiques : activation de la croissance des cellules épithéliales et augmentation de leur cohésion ainsi que le maintien d'un microbiote sain, dans un cercle vertueux. PBN - Quels tests pour vérifier l'utilité de ces nouveaux ingrédients ?

SILAB - Sur une peau qui présente un déséquilibre du microbiote, il est possible de cartographier les populations microbiennes avant et après l'utilisation de formules microbiotefriendly afin de visualiser la preuve d'un rééquilibrage du microbiote cutané. En conséquence, il est possible de quantifier le renouvellement cellulaire, l'hydratation de la peau ou la qualité de la barrière immune. Sur des peaux pathologiques - comme les peaux acnéiques - les preuves sont visibles in vivo avec une diminution des signes cliniques. De manière générale, il est prouvé que prendre soin de son microbiote permet de retrouver une belle peau et en bonne santé. PBN - Parmi vos récents lancements, lesquels sont efficaces sur l'équilibre de ce microbiote ? SILAB - La société Silab est experte en microbiote. Parmi les exemples illustrant cette expertise : - Lactobiotyl® est un actif postbiotique issu d'un lactobacille d'origine végétale dont le métabolisme a été orienté selon une approche biomimétique visant à reproduire son environnement original en le cultivant sur un extrait de jojoba, son substrat naturel. Tout en respectant l'équilibre du microbiote des peaux sèches, cet actif dynamise le renouvellement cutané et améliore l'hydratation. - Ecobiotys® est un actif issu du nectarobiote® de la fleur de porcelaine. Après avoir mis en évidence pour la première fois un déséquilibre du microbiote au cours du vieillissement, Silab a démontré l'action régulatrice du microbiote des peaux matures de cet ingrédient. Les barrières immune et mécanique de la peau sont renforcées et l'éclat du teint sublimé. - Acnesium® est un actif issu d'écorces de grenades immatures. Il réduit l'irritation du phylotype de *C. acnes* responsable du développement des lésions acnéiques. Par son action sur le quorum sensing, cet ingrédient réduit la prolifération et la formation du biofilm de cette espèce bactérienne. [...]

*Mélanie Mangier, Le microbiote cutané joue un rôle clé dans l'aspect et la santé de la peau
Premium beauty news Ingrédients cosmétiques Avril 2022,
Disponible sur <https://premiumbeautynews.com>, (consulté le 6 Janvier 2023).*

ANNEXE 3 : Concept de la marque Gallinée

L'inspiration à la base de Gallinée

Gallinée, marque 100% made in France, a été créée en 2016 par le Dr Marie Drago, spécialiste mondialement reconnue du microbiome de la peau et docteur en pharmacie. Dans sa vingtaine, Marie a été diagnostiquée avec une maladie inflammatoire et s'est tournée vers un régime prébiotique et probiotique pour améliorer ses symptômes. Les résultats ont été très impressionnants et l'ont amenée à réaliser que ce principe scientifique pouvait également s'appliquer aux soins de la peau. [...]

Manifeste de Gallinée

Vous êtes une planète. Vous êtes constitué de cellules humaines et de milliards de bactéries qui vivent ensemble en parfaite harmonie. Si vous prenez soin d'elles, elles prendront soin de vous.

Chez Gallinée, nous sommes la première marque de soin au monde dédiée à la santé et au bien-être de Votre Planète. Votre peau est composée **de milliers de bonnes bactéries** qui forment un manteau protecteur appelé le **microbiome**. Si le microbiome est déséquilibré ou agressé, votre peau devient alors enflammée et sensible. [...]

L'expertise Gallinée

Comment ça marche ?

Les bactéries jouent un rôle très important dans la santé de votre peau. Si les probiotiques sont bien connus pour leurs effets positifs sur la santé digestive, leur utilisation dans les soins de la peau était jusqu'à présent un secret scientifique inexploité.

Les **prébiotiques** nourrissent vos bonnes bactéries et affament les mauvaises. Cela réduit l'inflammation et aide à reconstruire la barrière naturelle de la peau.

Les **probiotiques** sont un autre nom pour les "bonnes bactéries". En ajoutant davantage de bonnes bactéries à la peau, nous réduisons l'inflammation et stimulons le renouvellement cellulaire.

Les **postbiotiques** détruisent les mauvaises bactéries et offrent aux bonnes bactéries un endroit agréable pour vivre. Cela permet d'augmenter les défenses naturelles de la peau tout en lissant et en exfoliant en douceur.

Chaque produit Gallinée est soigneusement conçu avec des combinaisons uniques de pré, pro et/ou postbiotiques qui prennent spécifiquement soin des différents types de bactéries sur les différentes parties de votre corps.

Le respect du pH

Notre peau est naturellement acide avec un pH d'environ 5,5. La plupart des gels douche, des nettoyants et des savons sont par nature très alcalins, avec un pH d'environ 9, ce qui peut déséquilibrer le pH de votre peau. Et si le pH est déséquilibré, les mauvaises bactéries peuvent s'en donner à cœur joie et aggraver des problèmes de peau comme l'acné, l'eczéma ou le psoriasis. Tous les produits Gallinée sont formulés au plus près du pH de la peau et ne seront pas décapants pour les peaux sèches ou sensibles.

A la rescousse des peaux sensibles

Gallinée a été développée en pensant aux peaux sensibles, car ce sont elles qui peuvent le plus bénéficier d'un meilleur microbiome cutané. La plupart de nos produits ont été testés sur des peaux sensibles et même sur des peaux sujettes à l'eczéma avec d'excellents résultats : nous aidons à apaiser et à reconstruire la barrière cutanée.

Nous constatons également d'excellents résultats lorsqu'il s'agit de rééquilibrer les bactéries de la peau, par exemple sur les peaux à tendance acnéique.

Concept de la marque Gallinée. Disponible sur <https://www.gallinee.com>, (consulté le 6 janvier 2023)

ANNEXE 4 : 10 conseils pour un microbiome sain

Un microbiome cutané sain n'est pas seulement lié à de bons produits de soins de la peau. Ainsi, pour obtenir une peau éclatante, nourrie et en bonne santé, quelques règles de vie :

1 – Propre ne signifie pas stérile.

Vous pouvez vous débarrasser de la saleté sans enlever tout élément vivant sur votre peau. Évitez donc les composants fortement antibactériens, comme l'alcool, le triclosan ou les savons classiques.

2 – Surveillez votre pH.

Le niveau d'acidité de votre peau est naturellement autour de pH5. En dessous, c'est trop acide, au-dessus, c'est trop alcalin. Et dans les deux cas, il endommage la barrière cutanée et le microbiome qui y vit.

3- Ne les faites pas bouillir.

Les bactéries de votre peau sont généralement heureuses autour de 25 degrés, la température de votre peau. Elles n'aiment pas les conditions difficiles. Évitez donc de vous brûler à l'eau chaude.

4- Ne les frottez pas.

Même si j'aime un bon brossage à sec ou un gommage intensif, vos bactéries n'apprécient pas vraiment lorsqu'elles sont éliminées physiquement. Elles finiront par recoloniser, mais en attendant, elles laissent la peau fragile et sujette à la sensibilité.

5- Nourrissez-le de l'intérieur.

Votre microbiome intestinal peut influencer l'état de votre peau, l'inflammation de l'intestin déclenche une inflammation de la peau.

Et maintenant, la partie produit !

6 – Soyez minimalistes.

Le microbiome de notre peau est un environnement très complexe, et tout ce que nous y ajoutons a le potentiel de l'inflammer. Imaginez donc le nombre d'ingrédients que vous mettez sur votre peau chaque jour. Essayez de trouver des produits multitâches avec une liste INCI courte.

7 – Regarder les conservateurs.

Les conservateurs ont une fonction : tuer les bactéries. Ils sont utiles pour que rien de vert ne pousse dans votre tube, mais une fois appliqué sur la peau, ils auront un impact sur votre microbiome. [...]

8 – Regardez aussi le reste.

C'est là que ça devient intéressant : beaucoup d'ingrédients utilisés dans les produits de beauté ont un impact potentiel sur les bactéries de la peau : parfums, surfactants, filtres solaires, alcool, etc... Cela ne veut pas dire qu'il faut tout arrêter, mais juste que moins, c'est mieux.

9 – Utiliser des produits contenant des probiotiques, des prébiotiques et des postbiotiques.

Bien sûr ! C'est très logique pour stimuler et nourrir les bonnes bactéries de la peau. Les postbiotiques sont un ajout utile, car ils créent un environnement adéquat. Nous vous suggérons la gamme Gallinée, car nous en sommes un peu fières.

10 – C'est compliqué.

La science autour du microbiome cutané progresse chaque jour. Elle est également extrêmement complexe et de nombreux facteurs entrent en ligne de compte. Cette liste va donc évoluer dans le futur, et c'est une bonne chose !

Prochaine étape ? Essayez notre Sérums Jeunesse : un cocktail concentré de probiotiques, de prébiotiques et d'acide lactique, il nourrit votre peau et son microbiome pour une jeunesse éclatante. Avec un pH correspondant à celui de la peau, sans huile, sans parfum et sans colorant, c'est de l'efficacité pure.

10 conseils pour un microbiome sain. Disponible sur <https://www.gallinee.com> (consulté le 6 janvier 2023)

ANNEXE 5 : Extrait de la gamme de produits de soin visage Gallinée



SOIN DE LA PEAU

La gamme qui a lancé une révolution du microbiome. Découvrez la gamme visage Gallinée, une routine minimaliste pour toutes les peaux, même les plus sensibles. Parce que propre ne veut pas dire stérile !

1) VINAIGRE VISAGE

Réinitialisez votre peau avec le Vinaigre Visage Gallinée

- Tonique innovant pour le visage qui contient du vinaigre de cidre de pomme infusé d'hibiscus
- 2 brevets, des milliers d'adeptes et des milliards de bactéries heureuses grâce à son complexe prébiotiques & postbiotiques

Idéal pour les peaux grasses et sensibles, le Vinaigre Visage purifie, illumine et tonifie sans décaper la peau. Cette formule haute performance est propulsée par Actibiome, un prébiotique de nouvelle génération qui calme les peaux stressées et prévient les irritations supplémentaires. Il agit aux côtés d'acides postbiotiques doux qui nourrissent les bactéries bénéfiques de la peau.

L'actif secondaire est le vinaigre de cidre de pomme infusé à l'hibiscus, un super-ingrédient tonifiant 3 en 1 qui apporte une multitude de bienfaits pour la santé de votre peau :

- **Purifie** : Il contient de l'acide acétique astringent, qui élimine en douceur la saleté et les bactéries malsaines, et des tanins, dont il a été prouvé qu'ils régulent la production de sébum.
- **Protège** : Les antioxydants contenus dans le vinaigre aident à neutraliser les radicaux libres - les molécules qui dégradent les cellules de la peau et provoquent un vieillissement prématuré et des imperfections. Le stress oxydatif est réduit et la peau est protégée des facteurs externes du vieillissement.
- **Régénère** : Grâce aux propriétés exfoliantes douces de l'AHA (alpha hydroxyacide), il stimule le renouvellement cellulaire de la peau pour un aspect plus lisse et raffiné. Il aide également à minimiser l'apparence des cicatrices d'imperfections.

NETTOYANT MOUSSANT POUR LE VISAGE

Nettoie et purifie même les peaux les plus sensibles

- Lavage quotidien ultra-doux, non décapant de pH 5
- Mousse rebondissante Chantilly
- Convient aux peaux sujettes à l'eczéma

Nettoyant doux sans savon, avec un complexe biotique innovant, contenant de l'acide lactique pour aider à lisser la peau et des prébiotiques pour nourrir l'écosystème protecteur de votre peau - le microbiome.

Votre peau est fraîche, nette et saine. Combinaison de prébiotiques et d'acide lactique pour soutenir les bonnes bactéries de votre peau.

MASQUE ET EXFOLIANT POUR LE VISAGE

Un gommage doux pour un coup d'éclat instantané

Le Masque & Gommage Visage Gallinée apporte à la peau un coup d'éclat instantané en **exfoliant délicatement** la peau et en stimulant la microcirculation.

Un **complexe biotique** innovant contient de l'acide lactique pour aider à lisser la peau et des prébiotiques pour nourrir l'écosystème protecteur de votre peau - le microbiome.

Ce complexebiotique est associé à une formule haute performance contenant de l'argile blanche kaolin **matifiante et purifiante, des minéraux marins revitalisants et de la vitamine E antioxydante.**

Pressez une quantité de la taille d'une pièce de monnaie dans la paume de votre main, puis massez doucement sur la peau humide.

Laisser sur la peau pendant 5 minutes avant de rincer à l'eau, puis tapoter la peau pour la sécher.

CRÈME VISAGE HYDRATANTE

Une merveille probiotique pour les peaux sensibles

- Sans parfum ajouté, uniquement la douce odeur des prébiotiques
- Texture légère et extrêmement concentrée
- Convient aux peaux sensibles et aux peaux sujettes à l'eczéma

Un concentré de probiotiques, prébiotiques et postbiotiques pour réparer la barrière cutanée et soutenir le microbiome.

Cet hydratant apaisant laisse votre visage doux, repulpé et éclatant.

HUILE VISAGE PRÉBIOTIQUE

Votre sur-performant tout-en-un

- Modulable : utilisez-le seul ou mélangez-le!
- Formule minimaliste : seulement 8 ingrédients
- Testé sur les peaux les plus sensibles, adapté à tous

Léger et à absorption rapide, ce mélange efficace d'huiles actives, de prébiotiques et de lipides postbiotiques répare et renforce la barrière cutanée et nourrit le microbiome naturel de la peau pour un éclat rosé.

Utilisation : nous avons développé notre huile prébiotique pour le visage en tant que produit modulable et très polyvalent pour répondre aux besoins de votre peau.

Découvrez 3 façons de l'utiliser :

1. **Seul** : appliquer délicatement 2 à 3 gouttes matin et/ou soir sur peau propre pour une peau nourrie, apaisée & lumineuse.
2. **En tant que booster lipidique de votre soin** : notre Huile Visage est formulée pour être utilisée mélangée à la Crème Hydratante Visage ainsi qu'au Sérum Jeunesse.
3. **Mélangé à votre fond de teint** : pour un éclat supplémentaire et une peau parfaitement nourrie !

2) CRÈME CONTOUR DES YEUX

Un regard neuf sur les probiotiques

La Crème Contour des Yeux Gallinée apaise et hydrate immédiatement les zones réactives des yeux, tout en luttant contre les cernes et les rides.

Formulé avec des prébiotiques et probiotiques apaisants et protecteurs, un extrait d'algue puissant contre les cernes et les ridules, ainsi que du squalane et du beurre de karité profondément hydratants.

Astuce : contour des yeux qui démange et fatigue après une longue journée à regarder les écrans? Appliquer une couche épaisse de Crème Contour des Yeux au niveau de tout le contour, laisser poser 10 minutes puis retirer l'excédent.

*Extrait de la gamme de produits visage Gallinée. Disponible sur <https://www.gallinee.com>,
(consulté le 6 janvier 2023)*