

SESSION 2024

CAPLP
CONCOURS EXTERNE
TROISIEME CONCOURS

Section

BÂTIMENT

Option

PEINTURE - REVÊTEMENTS

Épreuve écrite disciplinaire appliquée

L'épreuve porte sur la conception d'une séquence d'enseignement professionnel dans la section et option du concours, à partir de l'analyse et l'exploitation pédagogique d'un dossier technique.

Durée : 5 heures

L'utilisation de la calculatrice dans les conditions d'application de la circulaire du 17 juin 2021 est autorisé.

L'utilisation de crayons pastels ou feutres alcool ayant un rendu gouache est autorisé.

L'usage de tout ouvrage de référence, de tout dictionnaire, de tout autre matériel électronique est interdit.

Il appartient au candidat de vérifier qu'il a reçu un sujet complet et correspondant à l'épreuve à laquelle il se présente.

Si vous repérez ce qui vous semble être une erreur d'énoncé, vous devez le signaler très lisiblement sur votre copie, en proposer la correction et poursuivre l'épreuve en conséquence. De même, si cela vous conduit à formuler une ou plusieurs hypothèses, vous devez la (ou les) mentionner explicitement.

NB : Conformément au principe d'anonymat, votre copie ne doit comporter aucun signe distinctif, tel que nom, signature, origine, etc. Si le travail qui vous est demandé consiste notamment en la rédaction d'un projet ou d'une note, vous devrez impérativement vous abstenir de la signer ou de l'identifier. Le fait de rendre une copie blanche est éliminatoire.

Tournez la page S.V.P.

INFORMATION AUX CANDIDATS

Vous trouverez ci-après les codes nécessaires vous permettant de compléter les rubriques figurant en en-tête de votre copie. Ces codes doivent être reportés sur chacune des copies que vous remettrez.

CAPLP EXTERNE – BÂTIMENT PEINTURE - REVÊTEMENTS

► Concours externe du CAPLP de l'enseignement public :

Concours	Section/option	Epreuve	Matière
EFE	3028J	101	9312

► Troisième Concours externe du CAPLP de l'enseignement public :

Concours	Section/option	Epreuve	Matière
EFV	3028J	101	9312

SESSION 2024

CAPLP CONCOURS EXTERNE ET CAFEP

Section : BÂTIMENT

Option : PEINTURE – REVÊTEMENTS

DOSSIER DE QUESTIONNEMENT

Étude 1 : Pose de revêtement mural page 3 / 7

1.1 Vérification des prérequis page 3 / 7

1.2 Elaboration d'un mode opératoire page 4 / 7

Étude 2 : Elaboration d'une séquence pédagogique page 5 / 7

2.1 Déroulement d'une séquence pédagogique page 5 / 7

2.2 Déroulement d'une séance pédagogique page 6 / 7

Étude 3 : Proposer des solutions esthétiques page 7 / 7

Réhabilitation du musée des Jacobins à Morlaix



Ce dossier prend appui sur la réhabilitation du musée des Jacobins de la ville de Morlaix. Le Musée des Jacobins est un édifice majeur du patrimoine architectural de Morlaix. Sa profonde restructuration va permettre d'en préserver la mémoire, d'en valoriser la dimension culturelle et par ses nouveaux usages, de lui donner une nouvelle vie.

Le musée se compose :

- d'une salle de conférence,
- d'animation, de réserves muséales,
- d'ateliers des réserves,
- d'un centre de documentation,
- de salles d'exposition temporaire
- d'événementiel,
- de bureaux consacrés à l'administration.

CONTEXTE DE L'ÉTUDE :

Afin de réaliser la pose du revêtement mural dans la salle d'animateurs pédagogiques, il vous ait demandé de proposer :

- un document pour vérifier les prérequis des élèves
- d'élaborer un mode opératoire.

Niveau de classe : Première Baccalauréat Professionnel Aménagement et Finition du Bâtiment (15 élèves dont 3 élèves titulaire du CAP peinture et revêtement)

Situation dans l'année scolaire : 2^{ème} semestre.

Emploi du temps classe : 10 heures par semaine.

DOCUMENTS RESSOURCES :

Extrait du dossier technique (plans, CCTP, Fiches techniques...).

Extrait du référentiel du baccalauréat professionnel Aménagement Finition du Bâtiment.

TRAVAIL DEMANDÉ :

1-1- Vérification des prérequis¹

Il est demandé aux candidats d'élaborer le document professeur (questions + corrigé) d'une séance pédagogique d'une heure abordée en amont de la réalisation des travaux. L'activité proposée s'appuie sur l'étude du dossier ressources et la préparation de chantier.

Ce document pourra faire apparaître les thématiques suivantes :

- Lecture de plan
- Quantitatif
- Bon de commande
- Lecture de fiche technique
- Mise en œuvre du revêtement mural
- Lexique du peintre
- ...

¹ On appelle prérequis l'ensemble des connaissances et compétences demandé préalablement à un apprentissage.

Vous présenterez vos réponses dans le document réponse DR1

1-2- Elaborer un mode opératoire

Pour la pose du revêtement mural dans la salle d'animateurs pédagogiques au rez-de-chaussée, vous devez rédiger un mode opératoire sur la technique de la pose en coupe double ?

- Détailler les opérations en suivant l'ordre chronologique des tâches.
- La pose des travaux préparatoires et d'apprêts doit être conforme aux règles de mise en œuvre du DTU 59.1. (voir dossier ressources)
- Respecter les consignes de sécurité.

Vous présenterez votre réponse sur le document DR2

CONTEXTE DE L'ÉTUDE :

Vous êtes professeur en aménagement et finition du bâtiment en charge de l'enseignement professionnel et vous développez les activités et tâches relatifs à l'application de la peinture au plafond de la salle d'animation.

Niveau de classe : Première Baccalauréat Professionnel Aménagement et Finition du Bâtiment (15 élèves)

Situation dans l'année scolaire : 2^{ème} semestre.

Emploi du temps classe : 10 heures par semaine.

DOCUMENTS RESSOURCES :

Extrait du dossier technique (plans, CCTP, Fiches techniques...).

Extrait du référentiel du baccalauréat professionnel Aménagement et Finition du Bâtiment.

TRAVAIL DEMANDÉ :

2.1 - PRÉSENTER UNE SÉQUENCE PÉDAGOGIQUE

Vous devez établir dans le cadre du chantier relatif à la mise en peinture du plafond, l'organisation d'une séquence.

Les élèves devront être capables de repérer et d'identifier les objectifs des différentes étapes allant jusqu'à la mise en œuvre de la peinture de la salle d'animation. Vous devrez indiquer les actions pédagogiques pour permettre aux élèves de justifier le choix des matériaux et leur mise en œuvre.

Vous proposerez une évaluation caractérisant les compétences à valider par les élèves en relation avec le référentiel.

Votre travail fera apparaître :

- L'objectif de la séquence, sa durée ainsi que les prérequis qui sont nécessaires ;
- L'organisation pédagogique nécessaire à la réalisation de la séquence (une séquence est constituée de plusieurs séances)

Vous indiquerez pour chaque séance de la séquence :

- l'(es) objectif(s) de la séance ;
- la (les) compétence(s) mise(s) en œuvre ainsi que les savoirs associés ;
- la (les) situation(s) d'apprentissage (mise en situation professionnelle, activités proposées aux élèves, support(s) utilisé(s) employée(s)...) ;
- les durées.
- Le ou les évaluations envisagées
- La remédiation possible.

Vous présenterez votre réponse sur le document DR3

2.2 - PRÉSENTER LE DÉROULEMENT D'UNE SÉANCE PÉDAGOGIQUE SUR LA MISE EN PEINTURE DU PLAFOND DE LA SALLE D'ANIMATION

Vous devez présenter l'organisation de la séance² concernant la mise en peinture du plafond de la salle d'animation.

Votre travail fera apparaître :

- L'objectif visé et les prérequis à la séance ;
- La (les) compétence(s) mise(s) en œuvre ainsi que les savoirs associés;
- Les activités des élèves et du professeur ;
- L'organisation pédagogique et les matériels envisagés ;
- Les critères d'évaluation.

Vous présenterez votre réponse sur le document DR4

² Si on appelle séance le temps de face à face physique avec les élèves, l'organisation pédagogique proposée intégrera les temps de travail prévus à distance, en ligne, en autonomie, ... que vous envisagez.

ÉTUDE 3 – PROPOSER DES SOLUTIONS ESTHÉTIQUES

OBJECTIF :

Dans le cadre de la rénovation du Musée des Beaux-Arts de Morlaix, la ville souhaite faire dialoguer son patrimoine et l'art contemporain.

En partant du blason de la ville de Morlaix, symbole de son territoire, vous créerez de nouvelles armoiries liées aux différents domaines artistiques, caractérisant ainsi l'ambition nouvelle de la commune.

CONTEXTE DE L'ÉTUDE :

Niveau de classe : 1^{ère} baccalauréat professionnel « Aménagement et finition du bâtiment »

Situation dans l'année scolaire : 2nd semestre

Dans le cadre du Chef d'œuvre, l'enseignement professionnel et l'enseignement des arts appliqués s'associent au projet de rénovation du Musée des Beaux-Arts de Morlaix.

Attendus de la formation :

Ce sujet esthétique correspond :
à la compétence C3.12 (Poser des éléments décoratifs)
aux savoirs associés : S.2.3 Réalisation graphique
S.3.25 Confort lié à l'esthétique.

TRAVAIL DEMANDÉ :

3.1 IDENTIFIER ET DEFINIR LES ELEMENTS CHROMATIQUES

3.2 ASSOCIER DES ELEMENTS GRAPHIQUES

3.3 RÉALISER UNE COMPOSITION GRAPHIQUE ET CHROMATIQUE

Vous réaliserez un nouveau blason, symbolisant le Musée des Beaux-Arts de la ville de Morlaix.

Vous présenterez votre réponse sur le document DR5.

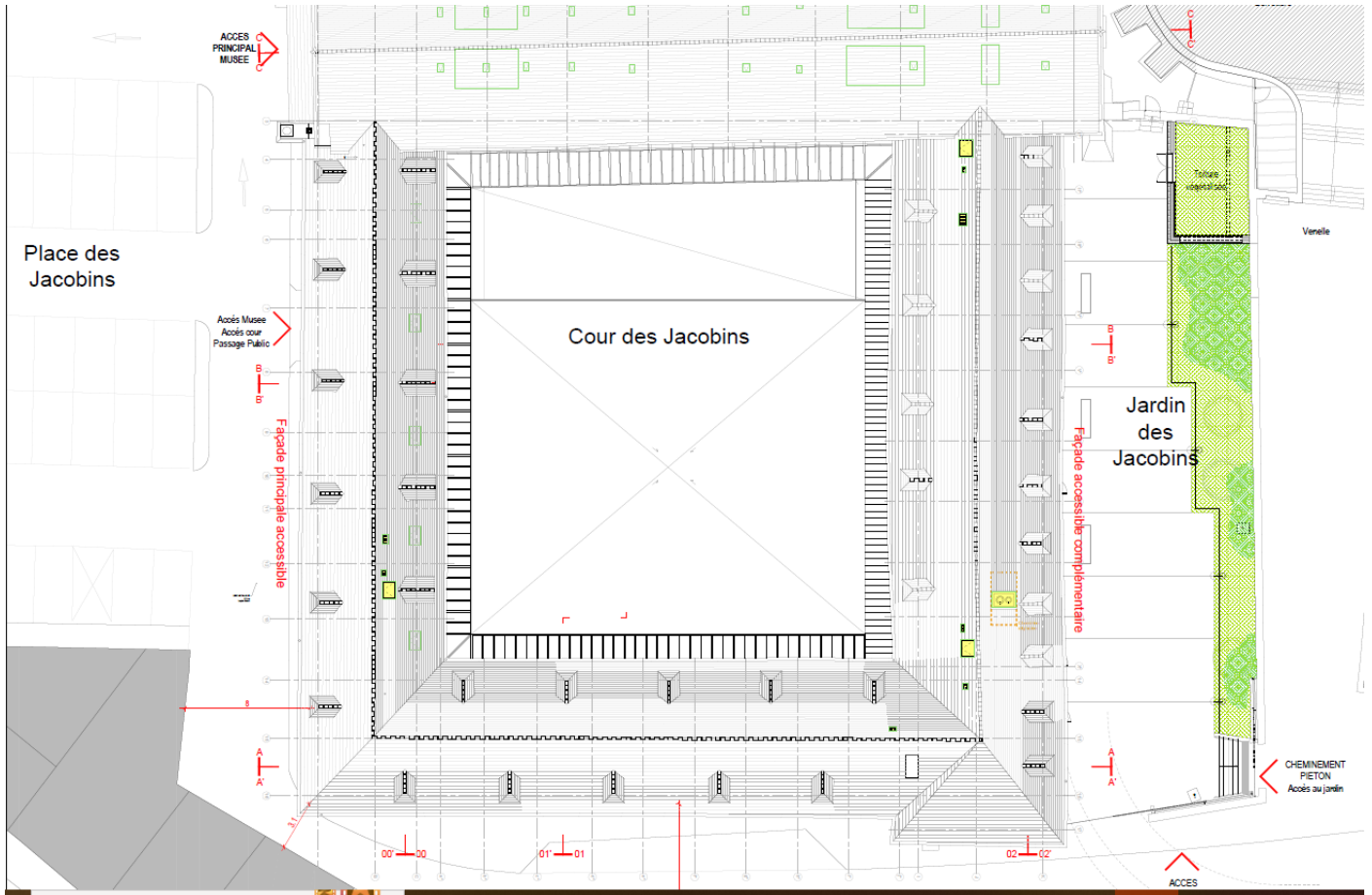
**CAPLP
CONCOURS EXTERNE
ET CAFEP**

Section : BÂTIMENT

Option : PEINTURE – REVÊTEMENTS

DOSSIER RESSOURCES

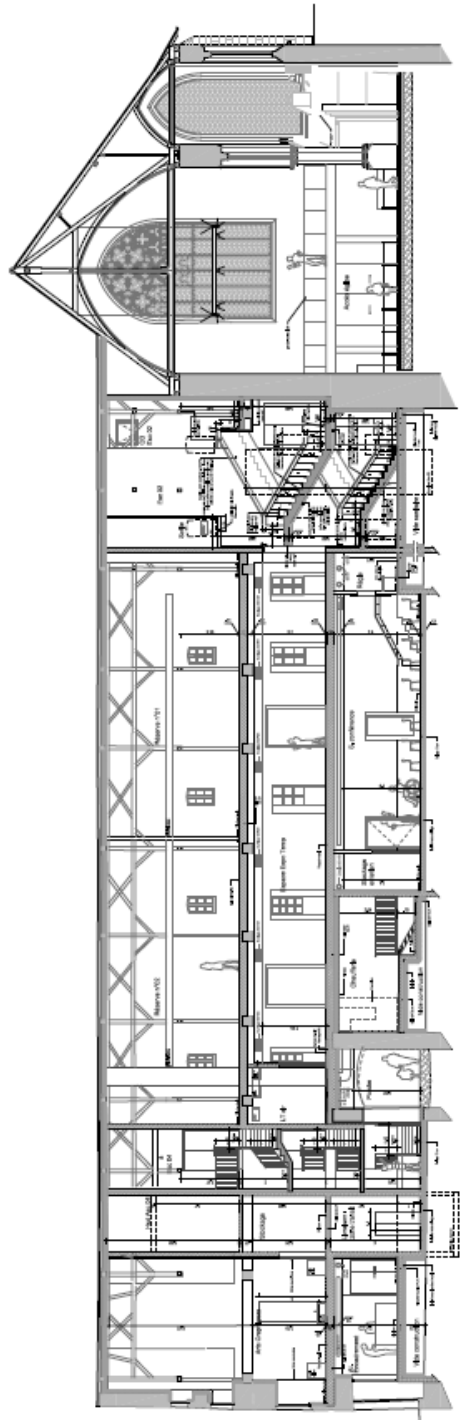
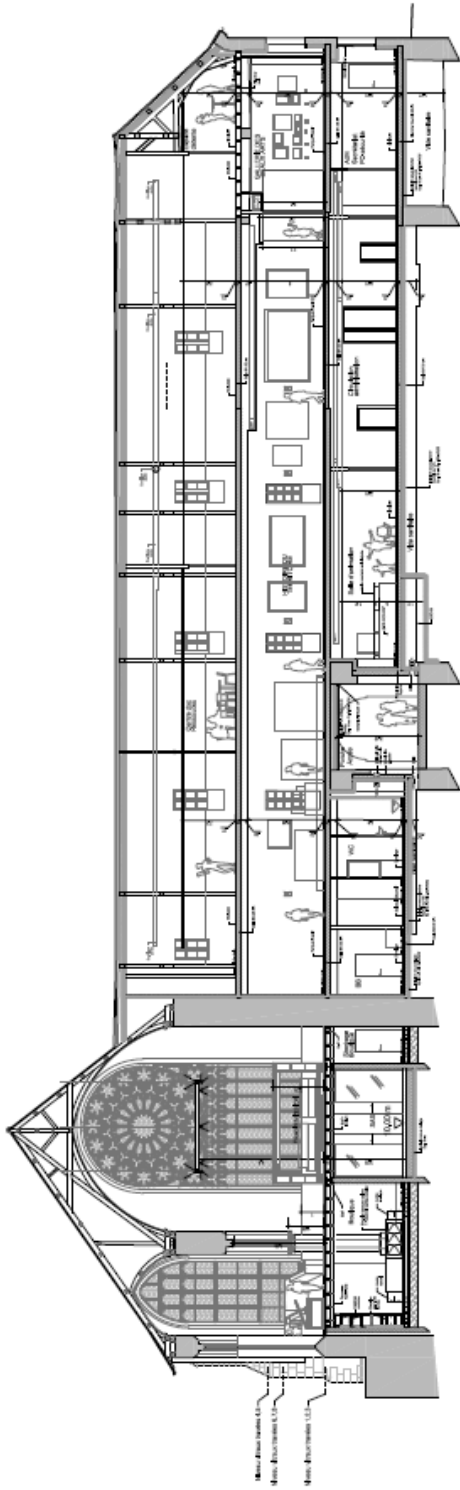
PLAN DE SITUATION



VUE 3D

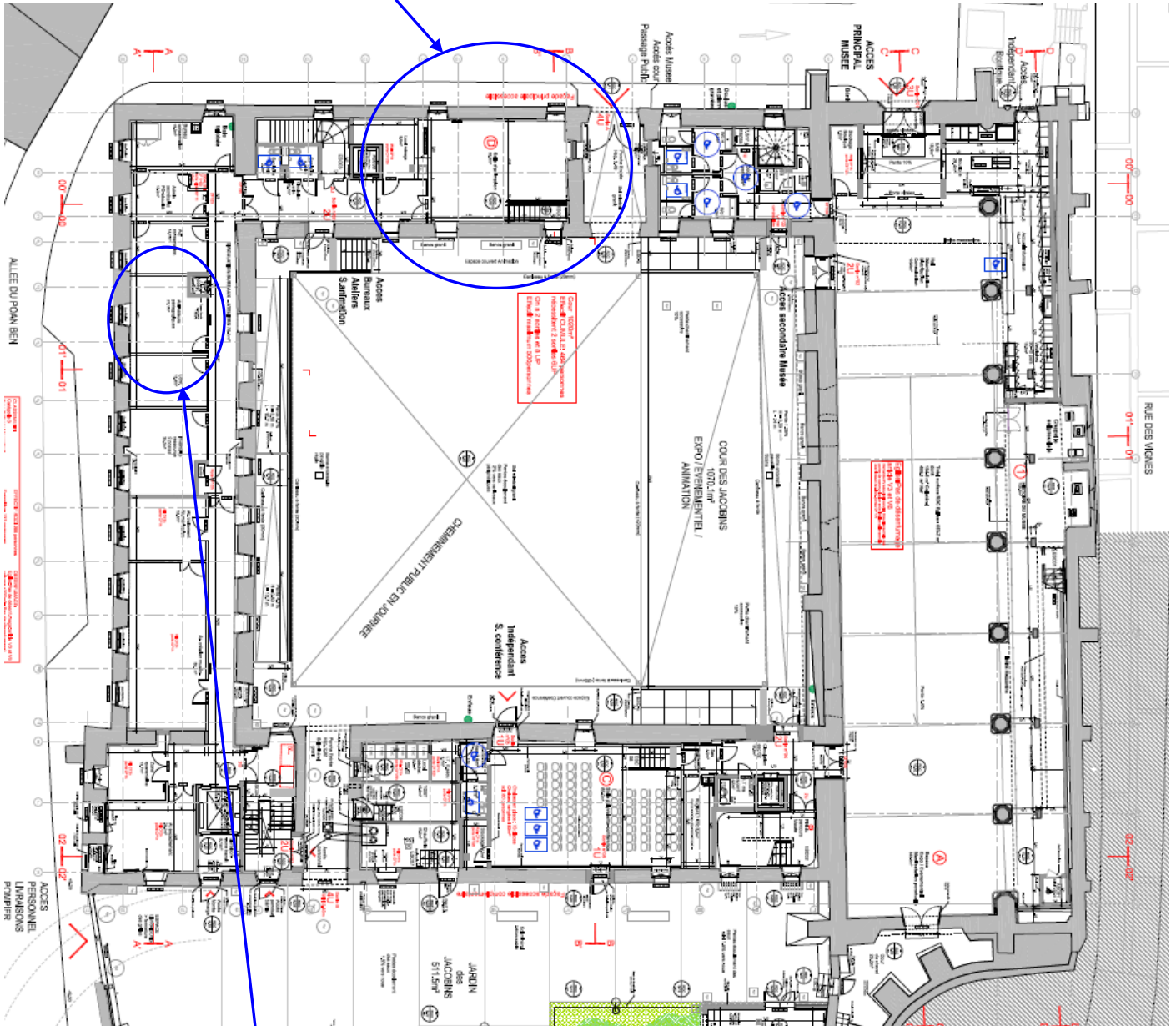


EXTRAIT D'UNE COUPE



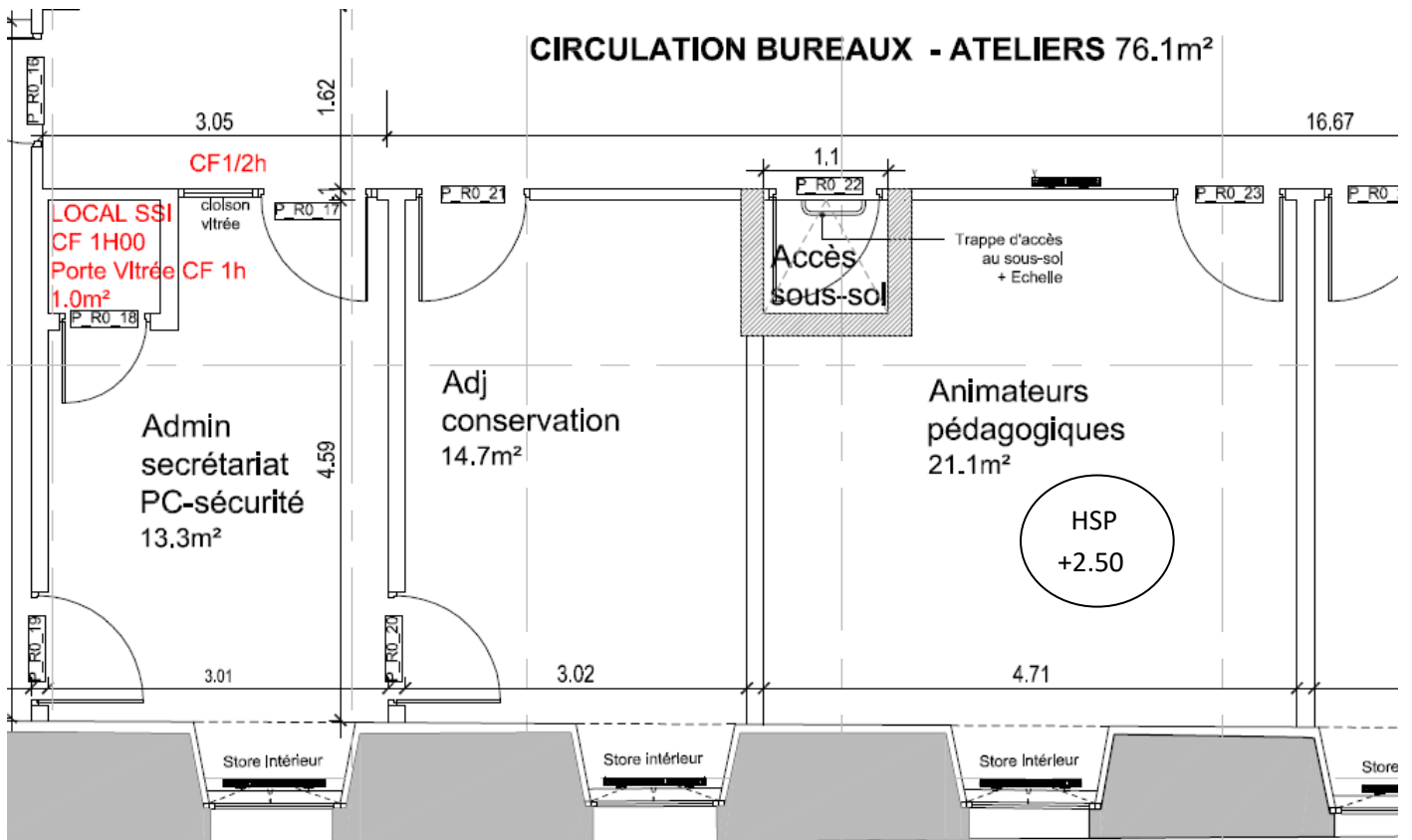
EXTRAIT DU PLAN DE RDC

Salle d'animation



Salle animateurs pédagogiques

Extrait du plan et coupe de la salle Animateurs pédagogiques



EXTRAIT DU CCTP

03.2 – MENUISERIES INTERIEURES

3.2.1 - **BLOCS PORTES**

Les blocs portes sont constitués de diverses fournitures, dont la description est définie ci-après :

Huisseries

Les huisseries seront en bois, à recouvrement sur les cloisons. En bois dur pour les portes à âme pleine. Rainures et joint isophonique et feu suivant spécifications détaillées,

Selon localisation, l' huisserie pourra être avec huisserie « invisible » permettant une pose de type sous tenture

Portes

Sauf indication contraire, toutes les portes intérieures seront de dimensions normalisées :

- Largeur suivant l'emplacement,
- Hauteur 2 040 mm,
- Epaisseur : 40 mm.

Rainures et joint isophonique et feu suivant spécifications détaillées.

Elles seront du type isoplane, à âme pleine. Leur finition sera stratifiée aux deux faces ou pré-peintes suivant la localisation, les chants seront en bois poncés destinés à être peints.

Les portes coupe-feu et isophonique devront être titulaires d'un P.V. d'essai effectué par un laboratoire agréé et qui devra être présenté à la demande.

Porte sous tenture suivant la localisation.

03.3 – CLOISONS DOUBLAGES PLAFONDS

3.3.1 - **CLOISONS PLAQUES DE PLATRE DE 140 MM ≥ 51 DB**

Réalisation de cloisons sèches en plaque de plâtre du type PLACOSTIL 140/90 de chez PLACO ou équivalent, de 140 mm d'épaisseur finie, composées de la façon suivante :

- Une ossature en rails et montants de 90 mm. L'étanchéité à l'air entre le rail bas et le sol sera assurée par

interposition d'un ruban mousse à cellules fermées. Les montants intermédiaires seront simples ou doublés dos à dos, disposés tous les 0,60 ou 0,40 suivant hauteur,

- Panneau semi-rigide de laine minérale, épaisseur 70 mm,
- Deux parements doubles en plaques de plâtre à faces cartonnées type BA13 haute dureté.
- Plaques de plâtre hydrofuge dans les locaux humides.

L'étanchéité au sol sera assurée par un joint au mastic acrylique sous la dernière plaque de chaque parement,

- Isolation acoustique de R : 51 dB (A),
- Résistance au feu : EI 60.

Les semelles, arêtes, joints et cueillies seront traités suivant les prescriptions du fabricant. La mise en œuvre sera conforme aux recommandations du fabricant.

Localisation : Suivant indications des plans de repérage et notice acoustique :

- Entre espaces de type bureaux et assimilés (administration, salle d'animation, centre de documentation, réunions ...),
- Entre les ateliers,
- Entre circulation et salle de conférence,
- Entre régie et salle de conférence.

3.3.2 - PLAFONDS EN PLAQUE DE PLATRE PLEINE

Fourniture et mise en œuvre de faux-plafonds en plaques de plâtre de 12,5 mm d'épaisseur du type KNAUF METAL ou équivalent.

Ils seront suspendus par des suspentes métalliques en acier galvanisé, avec cavalier et fourrure. Les plaques de plâtre seront parfaitement ragréées et rejointoyées, pour finition prête à peindre. Traitement des bandes suivant spécifications du fabricant.

Mise en œuvre suivant avis techniques. Compris toutes sujétions d'ossature primaire.

Localisation : Suivant indication des plans de plafonds,

03.4 – REVETEMENTS DE SOLS

3.4.1 - REVETEMENT DE SOL LINOLEUM ACOUSTIQUE

Fourniture et pose de revêtements de sols naturels linoléum du type MARMOLEUM DECIBEL de chez FORBO ou équivalent, en lés de 2 ml, épaisseur 3,5 mm, calandré en deux couches sur armature polyester, avec sous-couche polyoléfine, répondant aux caractéristiques techniques suivantes :

- Classement UPEC : U4 – P3 – E1 – C2,
 - Isolation au bruit de choc : $\Delta L_w = 18$ dB,
 - Réaction au feu : Cfl-s1,
 - Traitement de surface d'usine,
 - Les joints seront soudés à chaud.
- Coloris au choix de l'architecte dans l'ensemble de la gamme.

Localisation: Salle d'animation.

3.4.2 - REVETEMENT DE SOL DALLES PVC PLOMBANTES

Fourniture et pose de revêtement de sol PVC flexible, hétérogène, renforcé par une grille de fibre de verre, se présentant sous forme de dalles amovibles non collées, assemblées par système de queue d'aronde, du type ATTRACTION de chez GERFLOR ou équivalent et répondant aux caractéristiques techniques suivantes :

- Dimensions : 635 x 635 mm,
- Epaisseur : 5 mm,
- Classement UPEC : U4 – P4 – E2 – C2,
- Réaction au feu : Bfl S1,
- Traitement de surface d'usine.

Coloris au choix de l'architecte dans l'ensemble de la gamme.

Localisation: Bureaux administratifs, Salle animateur pédagogiques.

03.5 – PEINTURE

3.5.1 - TRAVAUX PREPARATOIRES

L'Entrepreneur exécutera tous les travaux préparatoires tels que brossage, égrenage, ponçage, rebouchage etc. qui seront nécessaires pour obtenir les finitions convenables et en rapport avec la nature des locaux et la finition prévue.

Toutes les opérations accessoires telles que les ponçages, rebouchages, bandes de calicot, masticages, rechampissages etc. sont implicitement comprises dans les conditions du marché et ne pourront faire l'objet d'aucune plus-value.

Sur les supports existants, l'entrepreneur devra l'enlèvement des revêtements existants et l'enlèvement des colles ou le lessivage de l'ensemble.

3.5.2 - PEINTURE SUR MENUISERIES BOIS INTERIEURES

Supports neufs :

- Brossage,
- Impression,
- Rebouchage,
- Ponçage.

Supports existants :

- Lessivage,
- grattage des supports écaillants,
- impression des parties mises à nu,
- rebouchage,
- ponçage.

Finition :

- 2 couches de peinture acrylique satinée.
- Coloris au choix de l'architecte et du Maître d'ouvrage.

Localisation : Suivant indications des plans :

- Huisseries, chants de portes, châssis, plinthes, etc.... et d'une façon générale, tous ouvrages bois intérieurs non livrés vernis par le menuisier,
- Face intérieure des menuiseries extérieures neuves,
- Face intérieure des menuiseries extérieures existantes.

3.5.3 - PEINTURE SUR PORTES PREPEINTES

- Nettoyage, brossage,
- Révision couche d'apprêt,
- 2 couches de peinture acrylique satinée.

Coloris au choix de l'architecte et du Maître d'ouvrage.

Localisation : Toutes portes intérieures prépeinte (voir lot menuiseries intérieures).

3.5.4 - PEINTURE SUR PLAFONDS

Support plaque à peindre

- Brossage,
- Impression,
- Révision des joints,
- Ponçage.

Support béton ou assimilé

- Brossage,
- 2 passes d'enduit garnissant,
- Impression.

Finition

- 2 couches de peinture acrylique mate lessivable. Coloris au choix de l'architecte et du Maître d'ouvrage.
- **Localisation**: Suivant plans de repérage des finitions (Salle d'animation...):
- Plafonds en plaque de plâtre,
- Sous face des escaliers.

3.5.5 - PEINTURE SUR MURS

Support béton ou assimilé

- Brossage,
- 2 passes d'enduit garnissant,
- Impression.

Support plaque à peindre

- Brossage,
- Impression,
- Révision des joints,
- Ponçage.

Finition

- 2 couches de peinture acrylique satinée lessivable. Coloris au choix de l'architecte et du Maître d'ouvrage.
- **Localisation**: Suivant plans de repérage des finitions, y compris au-dessus de la faïence (faïence hauteur de porte). (Salle d'animation....)

3.5.6 – REVETEMENT MURAL SUR MURS

Support plaque à peindre

- Brossage,
- Impression,
- Révision des joints,
- Ponçage.

Finition B

- Revêtement

Localisation: Bureaux administratifs, Salle animateurs pédagogiques.

ANNEXES

1 - TABLEAU DE COMPOSITION DES PORTES INTERIEURES

Repère	Largeur passage libre	Hauteur	Parément	Action	Degré CF / PF	Acoustique	Contrôle d'accès Applique	Contrôle d'accès Encastré	Pêne dorm. 1/2 tr	Bec de cane	Bâton de Maréchaux	Condamm. + voyant	Contact de position	Bandeau DAS	D.A.S. Fermé	Ferme porte Applique	Ferme porte Encastré	Pivots encastrés	Crémone	Barre de rappel PMR	Porte sous tenture
P-R0-01	90	204	Stratifié	Simple	PF 1/2h	-				X		X				X					
P-R0-02	90	204	Stratifié	Simple	PF 1/2h	-		X							X	X					
P-R0-03	90	204	Stratifié	Simple	PF 1/2h	-				X						X					
P-R0-04	90	204	Stratifié	Simple	PF 1/2h	-				X						X					
P-R0-05	80	204	Stratifié	Simple	-	-				X		X									
P-R0-06	90	204	Stratifié	Simple	-	-				X		X								X	
P-R0-07	90	204	Stratifié	Simple	-	-				X		X								X	
P-R0-08	80	204	Stratifié	Simple	-	-				X		X									
P-R0-09	70	204	Stratifié	Simple	PF 1/2h	-			X												
P-R0-10	90+50	204	Stratifié	Simple	PF 1/2h	30 dB	X												X		
P-R0-11	90	204	Stratifié	Simple	CF 1/2h	30 dB			X							X					
P-R0-12	90+50	204	Stratifié	Simple	PF 1/2h			X							X	X			X		
P-R0-13	90	204	Stratifié	Simple	PF 1/2h	43 dB				X		X				X				X	
P-R0-14	90	204	Stratifié	Simple	PF 1/2h	43 dB				X		X				X				X	
P-R0-15	90+50	204	Acier vitré	Simple	PF 1/2h	30 dB		X							X	X			X		
P-R0-16	90	204	Stratifié	Simple	PF 1/2h	30 dB			X												
P-R0-17	90	204	Acier vitré	Simple	PF 1/2h	30 dB			X												
P-R0-18	70	204	Acier vitré	Simple	CF 1h	-			X												
P-R0-19	90	204	Stratifié	Simple	PF 1/2h	43 dB			X												
P-R0-20	90	204	Stratifié	Simple	PF 1/2h	43 dB			X												
P-R0-21	90	204	Stratifié	Simple	PF 1/2h	30 dB			X												
P-R0-22	90	204	Stratifié	Simple	CF 1h	-			X							X					
P-R0-23	90	204	Stratifié	Simple	PF 1/2h	30 dB			X												
P-R0-24	90	204	Stratifié	Simple	PF 1/2h	30 dB			X												
P-R0-25	90	204	Stratifié	Simple	PF 1/2h	30 dB			X												
P-R0-26	80	204	Stratifié	Simple	PF 1/2h	30 dB			X												
P-R0-27	90+50	204	Acier vitré	Simple	PF 1/2h									X		X			X		
P-R0-28	90+50	204	Stratifié	Simple	CF 1h	35 dB		X								X			X		
P-R0-29	90+50	204	Stratifié	Simple	CF 1h	43 dB			X							X			X		
P-R0-30	90+50	204	Stratifié	Simple	CF 1h	35 dB		X								X			X		
P-R0-31	90+90	204	Stratifié	Simple	CF 1h	35 dB		X								X			X		
P-R0-32	90+50	204	Stratifié	Simple	CF 1h	35 dB		X								X			X		
P-R0-33	90+90	204	Stratifié	Simple	CF 1h											X			X		
P-R0-34	80	204	Stratifié	Simple	CF 1/2h	35 dB			X							X					
P-R0-35	90	204	Stratifié	Simple	PF 1/2h	35 dB				X		X								X	
P-R0-36	90	204	Stratifié	Simple	CF 1/2h	-		X		X						X					
P-R0-37	90	204	Stratifié	Simple	PF 1/2h	43 dB				X						X					
P-R0-38	90	204	Stratifié	Simple	PF 1/2h	35 dB		X		X						X					
P-R0-39	90	204	Stratifié	Simple	PF 1/2h	43 dB		X							X	X			X		

- **tableau 3 :Plaques de parement en plâtre à épiderme cartonné** (conformes à la norme NF P 72-302 et exécutées suivant prescriptions des normes NF P 72-203 (Référence DTU 25.41) et NF P 72-204 (Référence DTU 25.42)) - **Travaux intérieurs**

- **Tableau 3** Plaques de parement en plâtre à épiderme cartonné - Travaux intérieurs

Subjectile	État de finition recherché ¹⁾		Époussetage	Impression ²⁾	Rebouchage ³⁾	Révision des joints ³⁾	Enduit non repassé ou ratissage ³⁾	Enduit repassé ²⁾	Ponçage et époussetage	Couche intermédiaire	Révision	Couche de finition
	Mat	Satiné Brillant ¹⁾										
Plaque de parement en plâtre (voir 5.5)	Finition C		X	X								X
	Finition B		X	X	X	X	X		X	X		X
	Finition A		X	X	X	X	X		X	X	X	X

¹⁾ Dans les locaux très humides, définis selon le Cahier des Prescriptions Techniques du CSTB n° 2882 comme correspondant à la classification EB + locaux privatifs, en conditions d'utilisation, les produits mis en oeuvre doivent répondre aux exigences du tableau E.3 figurant en annexe E.

²⁾ La finition C et la finition B sont d'aspect poché. La finition A est d'aspect finement poché ou lisse. L'application, en finition «fendue», ne s'exécute que pour des travaux de finition spécifique, sur prescription spéciale (voir paragraphe 6.6.1.3). D'autres aspects décoratifs peuvent être obtenus (voir paragraphe 3.2.2.2).

³⁾ Voir paragraphe 6.5.1.3.

³⁾ Un même type d'enduit peut convenir à toutes ces opérations. L'aspect est lisse ou structuré. En aspect structuré, le détail des opérations est défini dans les documents particuliers du marché.

6.5.1 Subjectiles plâtre et plaques à épiderme cartonné

Enduits en plâtre, plaques de plâtre, carreaux et tout produit à parement plâtre et plaques à épiderme cartonné. Les travaux préparatoires sont :

6.5.1.1 Égrenage

L'égrenage a pour but d'éliminer les grains ou petites projections qui subsistent en surface des plâtres neufs et que l'époussetage ne peut enlever. L'égrenage s'exécute à sec, le matériau étant sec à l'aide d'un couteau ou d'une lame à enduire ou d'un riflard. L'égrenage est exécuté de façon à ne pas blesser le support. L'égrenage doit être suivi d'un passage à la brosse dure avant enduisage pour les finitions B et A sur éléments de plâtre lisse et ouvrages en staff.

6.5.1.2 Époussetage

L'époussetage a pour but de faire disparaître du support les matériaux pulvérulents ou la poussière. Il constitue un complément de l'égrenage. Il s'exécute exclusivement sur fond sec à la brosse à épousseter. Il est inefficace sur subjectile humide.

6.5.1.3 Impression fixante et pénétrante

Une couche d'impression durcissante et pénétrante doit être appliquée avant l'exécution des travaux d'enduit, de rebouchage, de peinture, sauf dans le cas de supports à revêtir d'un enduit gras ou d'un enduit applicable sur supports non imprimés. Pour les supports plâtre très durs et non pulvérulents ainsi que le staff, il faut utiliser une impression d'accrochage. La couche d'impression pénétrante et fixante s'exécute sur enduits de plâtre poreux et carreaux de plâtre à parement lisse. Cette impression ne peut transformer par exemple un plâtre manuel tendre, c'est-à-dire de dureté shore C 40 en plâtre de qualité.

Elle assure l'accrochage de la peinture sur le support. Elle est exécutée avec un produit compatible avec la nature du subjectile et le type de revêtement de peinture.

DULIPRIM HYDROPLUS

Impression multi-supports en phase aqueuse

LES
MAÇONNERIES
INTÉRIEURES



DESTINATION	<ul style="list-style-type: none">• Pour l'impression des maçonneries et menuiseries intérieures (à l'exclusion des métaux).
QUALITÉS DOMINANTES	<ul style="list-style-type: none">• Aspect semi-tendu adapté aux murs et boiseries• Nourrit et régule l'absorption des fonds• Polyvalence d'application rouleau et mécanisée
TEINTES	Blanc
DEGRÉ DE BRILLANCE	Mat-velouté : environ 8 % sous 85° d'angle

Caractéristiques techniques

ASPECT	Semi-tendu
CONDITIONNEMENT	3 et 15 litres
DENSITÉ MOYENNE	1,34 (\pm 0,05) à 20 °C
EXTRAIT SEC EN VOLUME	40% (\pm 2%)
EXTRAIT SEC EN POIDS	54% (\pm 2%)
RENDEMENT MOYEN	8 à 10 m ² /l
TEMPS DE SÉCHAGE (23 °C et 50% Humidité Relative)	<ul style="list-style-type: none">• Sec au toucher : 1 heure• Redoublable : 2 heures

Mise en œuvre

MATÉRIEL D'APPLICATION	<ul style="list-style-type: none">• Brosse• Rouleau polyester polyamide texturé 12 mm• Pistolet
DILUTION	Prêt à l'emploi
NETTOYAGE DU MATÉRIEL	Eau, ou solvant si le produit a séché

Fiches techniques disponibles sur le site Internet www.guittet.com



NOVEMBRE 2020

DULIPRIM HYDROPLUS

Impression multi-supports en phase aqueuse

Mise en œuvre

Tous travaux préparatoires et de mise en œuvre seront réalisés selon les règles de l'art et conformément à la norme NF DTU 59.1.

Subjectiles	Travaux préparatoires	Apprêts	Finition intérieure
Plâtre et dérivés neufs	<ul style="list-style-type: none"> Egrénage des enduits Brossage Epussetage 	<ul style="list-style-type: none"> 1 couche de DULIPRIM HYDROPLUS 	<ul style="list-style-type: none"> Toute peinture en phase aqueuse ou en phase solvant
Béton et dérivés	<ul style="list-style-type: none"> Egrénage Brossage 		
Bois et dérivés neufs ou remis à nu	<ul style="list-style-type: none"> Nettoyage/brossage Ponçage Epussetage Dégraissage si nécessaire 		
Anciennes peintures adhérentes	<ul style="list-style-type: none"> Lessivage Rinçage Ponçage si nécessaire 		
Anciennes peintures peu adhérentes	<ul style="list-style-type: none"> Grattage Lessivage Rinçage 		

Observations

NOTA	Dans le cas de supports farinants ou absorbants, utiliser l'impression SUPER DULPRIM
CLASSIFICATION NT T 36-005	Famille I – Classe 7b2
CLASSIFICATION COV	Valeur limite UE pour ce produit (cat A/g) : 30 g/l (2010). Ce produit contient maximum 30 g/l COV. Les valeurs COV indiquées tiennent compte de nos colorants.
EMISSION DANS L'AIR INTÉRIEUR	Classe A+
CONSERVATION	24 mois en emballage d'origine, non ouvert, à l'abri du gel, de la chaleur et de l'humidité.
HYGIÈNE ET SÉCURITÉ	Se conformer aux indications portées sur l'emballage. Fiche de données de sécurité disponible sur www.quickfds.com et sur www.guittet.com

Fiches techniques disponibles sur le site Internet www.guittet.com

DULIMAT HYDROPLUS

Peinture mate de finition aux résines acryliques en dispersion aqueuse

LES
MAÇONNERIES
INTÉRIEURES



DESTINATION	<ul style="list-style-type: none">• Pour la décoration de tous les fonds usuels du bâtiment (murs et plafonds) en pièces sèches en travaux neufs ou d'entretien.• Etat de finition C.
QUALITÉS DOMINANTES	<ul style="list-style-type: none">• Bonne applicabilité• Blancheur durable dans le temps• Application mécanisée possible
TEINTES	Blanc et teintes pastel du nuancier Chromatic®
DEGRÉ DE BRILLANCE	Mat < 3% sous 85°

Caractéristiques techniques

ASPECT	Poché fin
CONDITIONNEMENT	3 et 15 litres
DENSITÉ MOYENNE	1,63 (± 0,05) à 20 °C
EXTRAIT SEC EN VOLUME	41% (± 2%)
EXTRAIT SEC EN POIDS	63% (± 2%)
RENDEMENT MOYEN	8 à 9 m ² /l
TEMPS DE SÉCHAGE (23 °C et 50% Humidité Relative)	<ul style="list-style-type: none">• Sec : 2 heures• Recouvrable : 6 heures En atmosphère humide et par basses températures, le temps de séchage peut être modifié.
RÉSISTANCE À L'ABRASION HUMIDE	Norme NF EN 13300 : Classe 2

Mise en œuvre

MATÉRIEL D'APPLICATION	<ul style="list-style-type: none">• Rouleau polyester polyamide texturé 10/12 mm• Pistolet
DILUTION	Prêt à l'emploi
NETTOYAGE DU MATÉRIEL	Eau

Fiches techniques disponibles sur le site Internet www.guittet.com



AVRIL 2017

DULIMAT HYDROPLUS

Peinture mate de finition aux résines acryliques en dispersion aqueuse

Mise en œuvre

Tous travaux préparatoires et de mise en œuvre seront réalisés selon les règles de l'art et conformément à la norme NF DTU 59.1.

Subjectiles	Travaux préparatoires	Aprêts	Finition intérieure
Plâtre et dérivés neufs	<ul style="list-style-type: none"> Grattage Brossage 	<ul style="list-style-type: none"> 1 couche de SUPER DULPRIM dilué de 5 à 10 % de White-spirit 	<ul style="list-style-type: none"> 2 couches de DULIMAT HYDROPLUS non dilué
Bétons et dérivés neufs	<ul style="list-style-type: none"> Egrenage Brossage Enduisage 	<ul style="list-style-type: none"> 1 couche de SUPER DULPRIM dilué de 5 à 10 % de White-spirit 	
Bois et dérivés neufs	<ul style="list-style-type: none"> Nettoyage Ponçage 	<ul style="list-style-type: none"> 1 couche de SUPER DULPRIM dilué de 5 à 10 % de White-spirit ou EUROPRIMER + 	
Anciennes peintures adhérentes	<ul style="list-style-type: none"> Nettoyage Ponçage si nécessaire 		
Anciennes peintures peu adhérentes	<ul style="list-style-type: none"> Grattage Lessivage Rinçage 	<ul style="list-style-type: none"> 1 couche de SUPER DULPRIM dilué de 5 à 10 % de White-spirit ou ODYSSEE PRIM 	

Observations

CLASSIFICATION NT T 36-005

Famille I – Classe 7b2

CLASSIFICATION COV

Valeur limite UE pour ce produit (cat A/a) : 30 g/l (2010).
Ce produit contient maximum 30 g/l COV.
Les valeurs COV indiquées tiennent compte de nos colorants.

ÉMISSIONS DANS L'AIR INTÉRIEUR

Classe A+

CONSERVATION

24 mois en emballage d'origine, non ouvert, à l'abri du gel, de la chaleur et de l'humidité.
Utiliser rapidement après ouverture.

HYGIÈNE ET SÉCURITÉ

Se conformer aux indications portées sur l'emballage.
Fiche de données de sécurité disponible sur www.quickfds.com

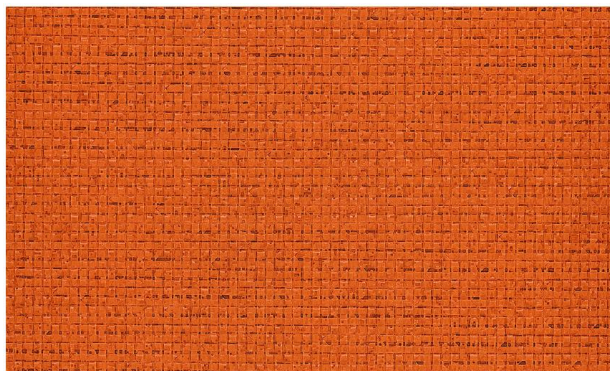
Fiches techniques disponibles sur le site Internet www.guittet.com

AVRIL 2017

PPG AC - France
Immeuble Union Square - 1, rue de l'Union - 92565 Neuilly-Maitmaison Cedex
Tél : 01 57 61 00 00 - Fax : 01 57 61 06 10 - www.guittet.com
Société anonyme au capital de 62 449 432 euros - 572 093 263 RCS NANTERRE



Fiche technique



Collection

Cayenne

Dessin

Cayenne

Référence

67422

Composition

Vinyle contract sur support intissé

Description

Ce revêtement mural en vinyle est développé pour le marché contract : il est particulièrement solide, résistant aux chocs et lessivable

Dimensions

Largeur 132/137 cm, non émargé, livrable au mètre linéaire

Raccord

Raccord libre 0 cm

Colle

Colle pour papiers peints intissés comme Arte Clearpro ou 100% de colle de dispersion

Résistance au feu

B-s2, d0 / Class A

Solidité à la lumière

Bonne solidité des coloris à la lumière

Entretien

Lessivable

Comment encoller

Encoller les lés

Comment enlever

Arrachable à sec

Remarque

Couper en pose superposée. Certificat IMO disponible pour un quantitatif supérieur à 300 mètres.



CLEARPRO

Colle professionnelle en phase aqueuse prête à l'emploi

Colle professionnelle prête à l'emploi pour tous revêtements muraux sur support papier, intissé et textile. Son pouvoir adhésif maximal et sa facilité d'emploi ne sont que deux des avantages de cette colle pour papier peint de haute qualité.

Caractéristiques

Colle facilement tout type de papiers peints

Colle puissante de qualité

Pouvoir adhésif maximal

Rendement supérieur

Facile à l'emploi

Délai de reprise prolongé, donc corrections aisées

Transparente une fois sèche

Prête à l'emploi

S'étend facilement

N'éclabousse pas

Inodore

Viscosité très élevée

Les revêtements muraux collés avec Clearpro peuvent facilement être retirés par la suite avec Easypro

Respectueux de l'environnement

Ininflammable

Non toxique (ne contient ni mercure ni plomb)

Sans solvant

pH neutre (7)

N'irrite pas la peau ni les voies respiratoires

Consommation

1 kg = ± 6 m²

Conditionnement

2 kg

5 kg

15 kg

Extrait du référentiel : Baccauréat Professionnel « Aménagement et Finition du Bâtiment »

BACCALAURÉAT PROFESSIONNEL, SPÉCIALITÉ AMÉNAGEMENT ET FINITION DU BÂTIMENT

REFERENTIEL DES ACTIVITES PROFESSIONNELLES

Fonction : Réalisation	
Activités :	Tâches :
Préparation de l'intervention	<ol style="list-style-type: none"> 1 - Extraire les informations utiles au chantier 2 - Reconnaître le chantier sur site 3 - Vérifier la faisabilité des prescriptions 4 - Contribuer à l'élaboration du planning d'exécution 5 - Prévoir les besoins en personnel 6 - Prévoir et organiser les approvisionnements en matériaux 7 - Prévoir les besoins en matériels
Organisation sur site	<ol style="list-style-type: none"> 8 - Répartir ou faire répartir les matériels et les matériaux 9 - Répartir les tâches à chaque membre de l'équipe et définir son intervention
Conduite de chantier	<ol style="list-style-type: none"> 10 - Assurer la liaison entre le chantier et le bureau 11 - Participer aux réunions de chantier et à la réception des travaux 12 - Vérifier les supports et les implantations 13 - Assurer le suivi du chantier 14 - Contrôler la qualité des travaux 15 - Replier le chantier
Mise en œuvre	<ol style="list-style-type: none"> 16 - Organiser le poste de travail 17 - Préparer les supports 18 - Implanter un ouvrage 19 - Appliquer des produits de finition 20 - Poser des revêtements muraux et de sols 21 - Construire des cloisons 22 - Réaliser des enduits 23 - Poser des matériaux isolants 24 - Réaliser des plafonds suspendus 25 - Poser des éléments décoratifs par collage ou par fixation mécanique

REFERENTIEL DES ACTIVITES PROFESSIONNELLES TABLEAU DE DETAIL DES ACTIVITES

Fonction : RÉALISATION	
Activité : MISE EN ŒUVRE	
Tâche 18 : Implanter un ouvrage	
Conditions d'exercice	Dossier de travaux, Planning, plans, calepinage Mémento, notices de pose (techniques) Matériel de traçage, outillage, matériaux, équipements, plate-forme de travail, moyen de levage Documentation, fiches techniques des produits
Contexte d'intervention	Chantier neuf ou en rénovation, seul ou avec la responsabilité d'une petite équipe d'ouvriers..
Autonomie :	Sous l'autorité de la hiérarchie et en collaboration avec les services concernés (Internes ou externes).
Résultats attendus :	<ul style="list-style-type: none"> • L'implantation respecte les impératifs et contraintes techniques (Plans, DTU, CPT, avis techniques, ...) et répond aux contraintes esthétiques et économiques.
Fonction : RÉALISATION	
Activité : MISE EN ŒUVRE	
Tâche 19 : Appliquer des produits de finition	
Conditions d'exercice	Dossier de travaux, Planning, plans, calepinage Mémento, notices de pose (techniques) Matériel de traçage, outillage, matériaux, équipements, plate-forme de travail, moyen de levage Documentation, fiches techniques des produits
Contexte d'intervention	Chantier neuf ou en rénovation, seul ou avec la responsabilité d'une petite équipe d'ouvriers..
Autonomie :	Sous l'autorité de la hiérarchie et en collaboration avec les services concernés (Internes ou externes).
Résultats attendus :	<ul style="list-style-type: none"> • Le matériel est adapté au produit. • Les caractéristiques du produit sont prises en compte. • Le résultat correspond à la prestation souhaitée.

<p>Fonction : RÉALISATION Activité : MISE EN ŒUVRE</p>
<p>Tâche 20 : Poser des revêtements muraux et de sols</p>
<p>Conditions d'exercice Dossier de travaux. Planning, plans, calepinage Mémento, notices de pose (techniques) Matériel de traçage, outillage, matériaux, équipements, plate-forme de travail, moyen de levage Documentation, fiches techniques des produits</p>
<p>Contexte d'intervention Chantier neuf ou en rénovation, seul ou avec la responsabilité d'une petite équipe d'ouvriers..</p>
<p>Autonomie : Sous l'autorité de la hiérarchie et en collaboration avec les services concernés (internes ou externes).</p>
<p>Résultats attendus :</p> <ul style="list-style-type: none"> • La colle est adaptée au support et au produit. • Les méthodes d'application de la colle et les règles de pose du revêtement sont respectées
<p>Fonction : RÉALISATION Activité : MISE EN ŒUVRE</p>
<p>Tâche 21 : Construire des cloisons</p>
<p>Conditions d'exercice Dossier de travaux. Planning, plans, calepinage Mémento, notices de pose (techniques) Matériel de traçage, outillage, matériaux, équipements, plate-forme de travail, moyen de levage Documentation, fiches techniques des produits</p>
<p>Contexte d'intervention Chantier neuf ou en rénovation, seul ou avec la responsabilité d'une petite équipe d'ouvriers..</p>
<p>Autonomie : Sous l'autorité de la hiérarchie et en collaboration avec les services concernés (internes ou externes).</p>
<p>Résultats attendus :</p> <ul style="list-style-type: none"> • Les contraintes spécifiques sont prises en compte. • La cloison est conforme aux règles de construction en vigueur.

<p>Fonction : RÉALISATION Activité : MISE EN ŒUVRE</p>
<p>Tâche 22 : Réaliser des enduits</p>
<p>Conditions d'exercice Dossier de travaux. Planning, plans, calepinage Mémento, notices de pose (techniques) Matériel de traçage, outillage, matériaux, équipements, plate-forme de travail, moyen de levage Documentation, fiches techniques des produits</p>
<p>Contexte d'intervention Chantier neuf ou en rénovation, seul ou avec la responsabilité d'une petite équipe d'ouvriers..</p>
<p>Autonomie : Sous l'autorité de la hiérarchie et en collaboration avec les services concernés (internes ou externes).</p>
<p>Résultats attendus :</p> <ul style="list-style-type: none"> • L'enduit est conforme (planéité, état de surface, ...)
<p>Fonction : RÉALISATION Activité : MISE EN ŒUVRE</p>
<p>Tâche 23 : Poser des matériaux isolants</p>
<p>Conditions d'exercice Dossier de travaux. Planning, plans, calepinage Mémento, notices de pose (techniques) Matériel de traçage, outillage, matériaux, équipements, plate-forme de travail, moyen de levage Documentation, fiches techniques des produits</p>
<p>Contexte d'intervention Chantier neuf ou en rénovation, seul ou avec la responsabilité d'une petite équipe d'ouvriers..</p>
<p>Autonomie : Sous l'autorité de la hiérarchie et en collaboration avec les services concernés (internes ou externes).</p>
<p>Résultats attendus :</p> <ul style="list-style-type: none"> • Les contraintes spécifiques sont prises en compte. • La pose est conforme à la réglementation en vigueur.

Compétence terminale : C1.2 – décoder et analyser les données opératoires et de gestion

Unité	Être capable de	Conditions	Critères d'évaluation
U11	1 Localiser le chantier.	<ul style="list-style-type: none"> - Situation de l'intervention - Tâches définies - Consignes orales ou écrites - Moyens de communication avec la hiérarchie - Documents internes à l'entreprise 	<p>Le chantier est correctement localisé et placé dans son contexte et son environnement.</p> <p>L'ouvrage est localisé et identifié sur les documents graphiques, à partir des pièces écrites.</p>
U11	2 Localiser et identifier un ouvrage et les tâches qui lui sont liés.	<ul style="list-style-type: none"> - Conditions de travail et moyens disponibles (matériel, matériaux, outillage, etc.) - Informations recueillies lors d'une reconnaissance du site - Dossier de définition : <ul style="list-style-type: none"> • CCAP • CCTG (normes, DTU...) • CCTP (devis descriptif...) - plans d'architecture et d'exécution des ouvrages • devis quantitatif et estimatif • plan général de coordination (PGC) 	<ul style="list-style-type: none"> - L'inventaire des tâches, des matériaux et des fournitures liés à l'ouvrage est méthodique, efficace et complet. - La nature, les performances et la qualité de l'ouvrage sont relevées. - Le vocabulaire employé est précis. - Les ressources techniques nécessaires sont compulsées et leurs données sont correctement exploitées.
U11	3 Identifier les caractéristiques d'un ouvrage.	<ul style="list-style-type: none"> • calendrier général • plan particulier de sécurité et de prévention de la santé (PPSPS) • plan d'action qualité (PAQ) • plan d'assurance environnement (PAE) 	<ul style="list-style-type: none"> - Le calendrier est correctement décodé. - Les tâches sont identifiées. - Les plages et les durées d'intervention de chaque corps d'état sont relevées.
U11	4 Décoder le calendrier général.	<ul style="list-style-type: none"> • document unique (DU) • projet de décoration • imprimés de déclaration d'intention de commencement de travaux (DICT) • autorisations de voirie, etc. - Supports techniques : <ul style="list-style-type: none"> • avis techniques • fiches et notices techniques • modes opératoires • fiches de données de sécurité des produits • échantillons • nuanciers, etc. - Coordonnées des fournisseurs et des organismes - Ressources informatiques (cédéroms, sites Internet...) - Codes et langages techniques et/ou informatiques 	<ul style="list-style-type: none"> - Les délais de mise en œuvre sont repérés. - Les plages d'intervention sont localisées et définies. - Les liens avec les autres corps d'état sont repérés au regard de la chronologie des activités. - Les incidences sur le déroulement du chantier sont mesurées.
U11	5 Identifier et situer les interventions coordonnées avec les autres corps d'état.		

Capacité : C2 – traiter, décider
Compétence terminale : C2.1 – organiser l'intervention en toute sécurité

Unité	Être capable de	Conditions	Critères d'évaluation
U11	1 Déterminer des emplacements de stockage.		<p>Les emplacements prennent en compte les différentes contraintes liées à la surcharge des structures, à l'accessibilité, aux implantations des aménagements et des réseaux d'alimentation, aux aires d'évolution et aux zones de passage, aux risques de détérioration, de gel et de vol, etc.</p> <ul style="list-style-type: none"> - Le plan d'approvisionnement est exploitable et prend en compte les contraintes.
U11	2 Proposer un plan d'approvisionnement.	<ul style="list-style-type: none"> - Dossier d'architecte relatif au lot étudié : <ul style="list-style-type: none"> • plans • CCTG • CCTP • PPSPS • document unique (DU) - Documents normatifs (DTU, avis techniques, extraits de normes...) - Ressources diverses liées à l'évaluation et à la prévention des risques liés aux activités physiques 	<ul style="list-style-type: none"> - La répartition des matériaux prend en compte le lieu de mise en œuvre, l'ordre d'utilisation et minimise les manutentions. - Les moyens décrits visent la prévention collective des personnels, ainsi que la protection individuelle.
U11	3 Déterminer les moyens de protection des personnels.		<p>Les moyens de protection sont adaptés au chantier et respectent la réglementation en vigueur et l'environnement.</p>
U11	4 Déterminer les moyens de protection des biens et des abords.		<p>Les méthodes prévues sont adaptées aux tâches à réaliser et respectent les dispositions réglementaires.</p>
U11	5 Vérifier les faisabilités techniques et réglementaires.		<ul style="list-style-type: none"> - Les disponibilités commerciales sont correctement vérifiées. - Des solutions pour le remplacement des matériaux non disponibles sont envisagées. - Les adaptations proposées sont pertinentes et techniquement envisageables. - Elles respectent les exigences réglementaires et les diverses contraintes. - Les adaptations proposées sont transmises à la hiérarchie. - Le document est lisible et exploitable.
U11	6 Vérifier la disponibilité commerciale des matériaux et des fournitures.		
U11	7 Proposer une variante technique.		

Compétence terminale : C2.2 – choisir, adapter et justifier des méthodes d'exécution

Unité	Être capable de	Conditions	Critères d'évaluation
U2	1 Proposer des adaptations techniques liées au déroulement du chantier.		<ul style="list-style-type: none"> - La variante proposée est pertinente et techniquement envisageable. - Les exigences réglementaires et les contraintes commerciales sont respectées. - Le coût de revient de l'ouvrage n'est pas majoré.
U2	2 Établir un calepinage.		<ul style="list-style-type: none"> - L'esthétique est respectée.
U2	3 Établir des croquis, schémas à main levée.		<ul style="list-style-type: none"> - La qualité du dessin, l'échelle utilisée et un repérage légendé des éléments permettent l'exploitation quantitative du calepinage. - Toutes les vues utiles sont représentées. - Les proportions sont respectées. - Les cotes sont cumulées. - Les croquis et schémas sont clairement réalisés et exploitables par une tierce personne.
U2	4 Établir des dessins d'exécution cotés.	<ul style="list-style-type: none"> - Informations extraites précédemment sur site - Dossier d'architecte relatif au lot étudié : <ul style="list-style-type: none"> • plans • CCTG • CCTP • PPSPS - Document unique - Documents normatifs (DTU, avis techniques, extraits de normes...) - Documentation technique - Consignes écrites et orales - Matériel informatique avec logiciels spécifiques de traçage et de dessin - Accès aux technologies modernes de communication (Internet...) 	<ul style="list-style-type: none"> - Le dessin respecte les normes de représentation et de cotation. - La légende permet le repérage des matériaux. - L'échelle permet le détail explicite des points techniques. - Le dessin est lisible et exploitable. - Les solutions proposées sont conformes aux documents normatifs, aux avis techniques, aux fiches techniques ou aux règles de l'art. - Le mode opératoire est exploitable et en cohérence avec : <ul style="list-style-type: none"> • les différentes pièces du dossier de définition (PPSPS, CCTP), etc. • les documents techniques, • les matériels et personnels à disposition. - Les opérations sont chronologiques et leur liste est exhaustive. - Si nécessaire, un support graphique aide à la compréhension. - Le document élaboré est exploitable par un membre de l'équipe. - La terminologie professionnelle est précise.
U2	5 Rédiger un mode opératoire		<ul style="list-style-type: none"> - Tous les éléments utiles à l'étude sont relevés et décrits (environnement, matériaux, cotes, désordres...). - Le relevé est soigné, utilisable par un tiers et permet une exploitation technique des données recueillies.
U2	6 Établir un relevé.		

Compétence terminale : C2.3 – établir un calendrier prévisionnel d'exécution

Unité	Être capable de	Conditions	Critères d'évaluation
U2	1 Extraire les plages d'intervention du ou des lots concernés.		<ul style="list-style-type: none"> - L'identification des intervenants est correcte. - Le classement correspond à l'ordre de réalisation. - Le repérage est correct.
U2	2 Vérifier la chronologie des interventions.		<ul style="list-style-type: none"> - L'identification des étapes est effectuée sans erreur. - Les interventions des autres corps d'état sont prises en compte. - Les incohérences sont relevées et signalées. - Des adaptations sont proposées.
U2	3 Estimer des temps de réalisation.	<ul style="list-style-type: none"> - Planning général du chantier - Devis estimatif, calendriers et plannings - Catalogue de temps unitaires - Dossier d'architecte relatif au lot étudié : <ul style="list-style-type: none"> • plans • CCTP - Documents normatifs (DTU, avis techniques, extraits de normes...) - Consignes écrites et orales - Matériel informatique avec logiciels spécifiques - Accès aux technologies modernes de communication (Internet...) - Modes opératoires - Relevés de chantier 	<ul style="list-style-type: none"> - Les temps de réalisation prennent en compte : <ul style="list-style-type: none"> • les temps unitaires de référence et/ou ceux pratiqués par l'entreprise, • les contraintes de réalisation (priorité des interventions, temps de séchage...).
U2	4 Vérifier la compatibilité entre les temps de réalisation et le planning général.		<ul style="list-style-type: none"> - Les temps de réalisation sont en adéquation avec ceux définis pour les autres corps d'états. - Les incohérences des durées d'activités possibles sont relevées. - Le planning est cohérent. - Les différentes contraintes sont prises en compte. - Le planning est traduit graphiquement.
U2	5 Planifier une intervention dans une plage définie.		<ul style="list-style-type: none"> - La comparaison permet d'affecter judicieusement les tâches. - L'adéquation entre la qualification des membres de l'équipe et celle exigée pour la réalisation des tâches est constamment recherchée.
U2	6 Comparer les qualifications nécessaires avec celles à disposition.		<ul style="list-style-type: none"> - L'affectation des tâches tient compte des qualifications, des individualités et des délais.
U2	7 Affecter les tâches aux différents membres de l'équipe.		<ul style="list-style-type: none"> - La répartition des tâches est consignée et adaptée. - Les fiches sont correctement et régulièrement renseignées.
U2	8 Consigner sur une fiche la répartition des tâches.		<ul style="list-style-type: none"> - Le nombre d'ouvriers-jours est calculé.
U2	9 Transformer un crédit d'heures en nombre d'ouvriers-jours.		

Compétence terminale : C2.4 – établir les quantitatifs de matériaux

Unité	Être capable de	Conditions	Critères d'évaluation
U2	1 Déterminer la date de livraison.	- Situation de l'intervention - Tâches définies	La date de livraison tient compte des impératifs du chantier et des contraintes du calendrier.
U2	2 Déterminer la date butoir de commande.	- Documents normatifs (DTU, avis techniques, extraits de normes...) - Document de relevé de chantier - PPSPS - Document unique (DU) - Planning - d'approvisionnement - Consignes écrites et orales	La date butoir tient compte des impératifs de réalisation du chantier et des délais de livraison. - Les matériaux nécessaires sont reconnus et identifiés. - Leurs principales caractéristiques sont énoncées. - Le choix est approprié et conforme aux exigences des documents du chantier et des documents techniques.
U2	3 Choisir les matériaux et produits.	- Document de saisie à compléter - Matériel informatique avec logiciels spécifiques - Accès aux technologies modernes de communication (Internet...) - Coordonnées des fournisseurs et des organismes. - Conditions de travail et moyens disponibles (matériel, matériaux, outillage, etc.). - Fiches techniques.	- Les matériaux nécessaires à la réalisation du chantier sont listés. - Les matériaux sont adaptés aux contraintes du chantier. - Leur disponibilité au sein de l'entreprise et auprès des loueurs éventuels est vérifiée. - Le choix des matériaux et des équipements est conforme aux exigences de la réglementation et au contexte du chantier. - La quantité est adaptée à l'importance de l'équipe et aux besoins du chantier.
U2	4 Déterminer des quantités de produits, de matériaux.	- Document de saisie à compléter - Matériel informatique avec logiciels spécifiques - Accès aux technologies modernes de communication (Internet...) - Coordonnées des fournisseurs et des organismes. - Conditions de travail et moyens disponibles (matériel, matériaux, outillage, etc.). - Fiches techniques.	Les choix sont adaptés à la collecte des déchets et respectent la réglementation en vigueur.
U2	5 Choisir les conditionnements et les dimensions des matériaux et produits.	- Document de saisie à compléter - Matériel informatique avec logiciels spécifiques - Accès aux technologies modernes de communication (Internet...) - Coordonnées des fournisseurs et des organismes. - Conditions de travail et moyens disponibles (matériel, matériaux, outillage, etc.). - Fiches techniques.	Les livrets sont vérifiés. - La disponibilité des matériels et équipements au sein de l'entreprise est vérifiée.
U2	6 Rédiger un bon de commande interne à l'entreprise.	- Document de saisie à compléter - Matériel informatique avec logiciels spécifiques - Accès aux technologies modernes de communication (Internet...) - Coordonnées des fournisseurs et des organismes. - Conditions de travail et moyens disponibles (matériel, matériaux, outillage, etc.). - Fiches techniques.	- Les livrets d'entretien sont vérifiés. - Le mauvais état, la malpropreté, les dysfonctionnements ainsi que les éléments absents ou défectueux sont signalés. - Les éléments absents sont consignés et signalés. - Les éléments défectueux sont repérés.

Compétence terminale : C2.5 – établir les besoins en matériels

Unité	Être capable de	Conditions	Critères d'évaluation
U2	1 Prévoir les matériels d'accès, de levage et de manutention.	- Parc machines - Moyens humains - Consignes écrites et orales - Matériel informatique avec : • logiciels spécifiques • accès aux technologies modernes de communication (Internet...)	- Les livrets sont vérifiés. - Les éléments absents sont consignés et signalés. - Les éléments défectueux sont repérés.
U2	2 Choisir et quantifier les matériels.	- Parc machines - Moyens humains - Consignes écrites et orales - Matériel informatique avec : • logiciels spécifiques • accès aux technologies modernes de communication (Internet...)	- Les livrets sont vérifiés. - Les éléments absents sont consignés et signalés. - Les éléments défectueux sont repérés.
U2	3 Choisir et quantifier les éléments de protection individuels et collectifs.	- Parc machines - Moyens humains - Consignes écrites et orales - Matériel informatique avec : • logiciels spécifiques • accès aux technologies modernes de communication (Internet...)	- Les livrets sont vérifiés. - Les éléments absents sont consignés et signalés. - Les éléments défectueux sont repérés.
U2	4 Choisir les réceptacles destinés au tri et à la collecte des déchets et effluents.	- Parc machines - Moyens humains - Consignes écrites et orales - Matériel informatique avec : • logiciels spécifiques • accès aux technologies modernes de communication (Internet...)	- Les livrets sont vérifiés. - Les éléments absents sont consignés et signalés. - Les éléments défectueux sont repérés.
U2	5 Vérifier la disponibilité et l'état du matériel dans l'entreprise.	- Parc machines - Moyens humains - Consignes écrites et orales - Matériel informatique avec : • logiciels spécifiques • accès aux technologies modernes de communication (Internet...)	- Les livrets sont vérifiés. - Les éléments absents sont consignés et signalés. - Les éléments défectueux sont repérés.
U2	6 Vérifier les livrets d'entretien des matériels.	- Parc machines - Moyens humains - Consignes écrites et orales - Matériel informatique avec : • logiciels spécifiques • accès aux technologies modernes de communication (Internet...)	- Les livrets sont vérifiés. - Les éléments absents sont consignés et signalés. - Les éléments défectueux sont repérés.
U2	7 Signaler les éléments absents ou défectueux.	- Parc machines - Moyens humains - Consignes écrites et orales - Matériel informatique avec : • logiciels spécifiques • accès aux technologies modernes de communication (Internet...)	- Les livrets sont vérifiés. - Les éléments absents sont consignés et signalés. - Les éléments défectueux sont repérés.
U2	8 Déterminer les besoins complémentaires en matériels.	- Parc machines - Moyens humains - Consignes écrites et orales - Matériel informatique avec : • logiciels spécifiques • accès aux technologies modernes de communication (Internet...)	- Les livrets sont vérifiés. - Les éléments absents sont consignés et signalés. - Les éléments défectueux sont repérés.

Capacité : C3 – mettre en œuvre

Compétence terminale : C3.1 – reconnaître le chantier

Unité	Être capable de	Conditions	Critères d'évaluation
U31	1 Identifier les points d'alimentation en eau et en électricité.		Les points d'alimentation, les réseaux et leurs caractéristiques sont correctement repérés et identifiés (puissance électrique identifiée, énergies monophasées et triphasées repérées...).
U31	2 Identifier les caractéristiques d'alimentation en eau et en électricité.		Les réceptacles à déchets sont correctement repérés et identifiés.
U31	3 Vérifier et identifier les réceptacles des déchets.	- Dossier d'architecte relatif au lot étudié : <ul style="list-style-type: none"> • plans • CCTP... 	La vérification permet l'exécution d'un travail dans des conditions en conformité avec les exigences réglementaires.
U31	4 Vérifier la présence et la conformité des protections collectives.	- Documents de suivi à compléter <ul style="list-style-type: none"> - Consignes écrites et orales 	Les informations transmises à la hiérarchie sont judicieuses et exploitables.
U31	5 Établir un relevé des anomalies et le transmettre à la hiérarchie.		Les informations recueillies permettent de préparer les différentes interventions.
U31	6 Vérifier l'accès au chantier et le cheminement nécessaire.		- Les particularités signalées sont pertinentes. <ul style="list-style-type: none"> - Les informations transmises à la hiérarchie sont exploitables et permettent les adaptations nécessaires.
U31	7 Signaler les particularités du chantier.		

Compétence terminale : C3.2 – organiser et approvisionner le chantier

Unité	Être capable de	Conditions	Critères d'évaluation
U31	1 Contrôler la qualité et la quantité des matériaux livrés.	- Aires et postes de travail <ul style="list-style-type: none"> - Plan d'installation du chantier 	- Les quantités sont conformes au bon de commande <ul style="list-style-type: none"> - La qualité des matériaux est acceptable. Des réserves écrites sont formulées en cas de non-conformité.
U31	2 Mettre en œuvre le plan d'approvisionnement.	- Sources d'énergie <ul style="list-style-type: none"> - Dossier technique - Document unique (DU) - Consignes écrites et orales - Instructions permanentes de sécurité (IPS) 	La mise en œuvre du plan d'approvisionnement est adaptée aux contraintes du chantier.
U31	3 Matérialiser et sécuriser les lieux de stockage.	- Équipement de protection individuelle (EPI) <ul style="list-style-type: none"> - Fiche de stock 	- L'aire est propice au stockage (planéité, horizontalité, charges admissibles, encombrement, ventilation, gel...).
U31	4 Effectuer le stockage des matériaux et des matériels.	- Aire de travail et de stockage <ul style="list-style-type: none"> - Matériaux livrés 	- Les règles de sécurité sont respectées. <ul style="list-style-type: none"> - Les matériaux et les matériels sont préservés de tout risque. - Leur stockage ne met pas en péril les personnes et les biens.
U31	5 Manipuler des charges lourdes ou encombrantes.		- Les zones d'évolution sont propres et dégagées. <ul style="list-style-type: none"> - Les chemins à parcourir sont repérés. - Les gestes et postures sont adaptés aux charges manipulées.

Compétence terminale : C3.3 – contrôler la conformité des supports et des ouvrages

Unité	Être capable de	Conditions	Critères d'évaluation
U32 U33	1 Vérifier l'implantation avant l'intervention.		- Les vérifications permettent de définir des solutions techniques appropriées. <ul style="list-style-type: none"> - Les anomalies sont relevées et transmises à la hiérarchie.
U32 U33	2 Vérifier les caractéristiques des supports.	- Dossier d'architecte relatif au lot étudié : <ul style="list-style-type: none"> • plans • CCTP... 	Les contrôles prévus sont pertinents et définis chronologiquement.
U32 U33	3 Définir les points de contrôle.	- Dossier technique : <ul style="list-style-type: none"> • documentation technique des produits mis en œuvre • fiches techniques 	- Les contrôles sont effectués conformément aux références normatives. <ul style="list-style-type: none"> - Les appareils sont utilisés selon les prescriptions de leur fiche technique.
U32 U33	4 Effectuer des contrôles.	- Documents normatifs : <ul style="list-style-type: none"> DTU... - Fiches contrôle qualité 	- Les fiches sont correctement renseignées. <ul style="list-style-type: none"> - La fiche constitue un procès-verbal du contrôle. Elle consigne les résultats et permet la mesure des écarts avec les exigences normatives.

Compétence terminale : C3.4 – organiser la zone d'intervention

Unité	Être capable de	Conditions	Critères d'évaluation
U32 U33	1 Définir les surfaces ou les éléments à protéger.	<ul style="list-style-type: none"> - Dossier technique : <ul style="list-style-type: none"> • cahier des charges • plans • documentation technique des produits mis en œuvre - Mode opératoire - Instructions permanentes de sécurité (IPS) - PPSPS 	<ul style="list-style-type: none"> - Les parties à préserver sont repérées. Le choix des protections est adapté : <ul style="list-style-type: none"> • aux contraintes du chantier, • à la nature des travaux, • aux caractéristiques des parties à préserver. - Les parties à préserver ne subissent aucun dommage.
U32 U33	2 Choisir et mettre en place les protections adaptées.	<ul style="list-style-type: none"> - Document unique (DU) - Matériaux - Moyens de manutention - Outillages (traçage...) - Matériel de mesurage et de contrôle - Relevé de forme... 	La répartition des matériaux et des matériels est rationnelle et permet la réalisation de manière optimale et en toute sécurité.
U32 U33	3 Positionner les matériaux pour la réalisation d'une tâche.		
U32 U33	4 Installer les matériels		

Compétence terminale : C3.5 – préparer les supports

Unité	Être capable de	Conditions	Critères d'évaluation
U33	1 Localiser le support		
U33	2 Identifier la nature du support.	<ul style="list-style-type: none"> - Dossier technique : <ul style="list-style-type: none"> • cahier des charges, • plans, • normes et DTU, • documentation technique des produits mis en œuvre - Document unique (DU) - Procédures - Fiche de travail - Matériaux - Produits (peinture, enduit, colle, solvant...) 	La localisation et les caractéristiques du support sont correctement reconnues.
U33	3 Identifier les zones à traiter.		<ul style="list-style-type: none"> - La surface est prête à recevoir la finition. - L'absorption est uniforme. - La compatibilité entre le support, l'apprêt et la finition est respectée. - Les différentes opérations respectent les normes techniques, sécuritaires et environnementales en vigueur.
U33	4 Réaliser les opérations de préparation adaptées : travaux préparatoires, travaux d'apprêt.		
U33	5 Nettoyer le matériel d'application.		
U33	6 Ranger les produits, le matériel.		Le rangement assure un réemploi aisé.

Compétence terminale : C3.6 – réaliser une implantation

Unité	Être capable de	Conditions	Critères d'évaluation
U32 U33	1 Vérifier les caractéristiques géométriques et dimensionnelles.	<ul style="list-style-type: none"> - Dossier technique : <ul style="list-style-type: none"> • cahier des charges • plans • normes et DTU • documentation technique des produits mis en œuvre - Document unique (DU) - Procédures - Fiche de travail - Matériaux - Matériels de mesure et de traçage 	<ul style="list-style-type: none"> - Les vérifications et localisations permettent de définir des solutions techniques appropriées. - Les anomalies sont repérées.
U32 U33	2 Localiser les réseaux existants		<ul style="list-style-type: none"> - Les tracés respectent les données des plans. - La méthode utilisée et les moyens de contrôle sont pertinents.
U32 U33	3 Tracer des lignes et niveaux de référence.		<ul style="list-style-type: none"> - L'implantation respecte les plans et tient compte des départs et sens de pose, des répartitions symétriques. - Les données des plans sont respectées. - Les aplombs, niveaux et dimensions sont respectés. - Les guides de construction sont stables.
U32 U33	4 Implanter des ouvrages, répartir les éléments.		
U32 U33	5 Positionner des guides de construction.		

Compétence terminale : C3.7 – appliquer des produits, des enduits

Unité	Être capable de	Conditions	Critères d'évaluation
U32 U33	1 Préparer le produit.	<ul style="list-style-type: none"> - Consignes de sécurité - Plan de prévention et de sécurité pour la santé (PPSPS) - Document unique (DU) - Procédures d'installation et/ou de montage des éléments de sécurité - Matériaux et produits - Matériels de chantier - Équipements de protection individuelle (EPI) et collectifs - Moyens de protection des biens et des locaux 	<ul style="list-style-type: none"> - Le produit est prêt à être appliqué dans des conditions optimales.
U32 U33	2 Mettre à viscosité.		<ul style="list-style-type: none"> - La teinte se confond avec le matériau. - Le volume de colorant universel utilisé ne dépasse pas le pourcentage autorisé. - L'excédent de produit après mise à la teinte n'est pas supérieur à 5 % du volume nécessaire.
U33	3 Rechercher une teinte.		<ul style="list-style-type: none"> - Après séchage, la teinte est conforme à l'échantillon donné. - Le volume de colorant universel utilisé ne dépasse pas le pourcentage autorisé. - L'excédent de produit après mise à la teinte n'est pas supérieur à 5 % du volume nécessaire. - L'aspect du produit est proche de celui du matériau (mat, satiné, brillant).
U33	4 Corriger une teinte.		<ul style="list-style-type: none"> - Le matériel est identifié et réglé en fonction du résultat souhaité, des échantillons fournis...
U32 U33	5 Préparer, régler le matériel.		

Compétence terminale : C3.8 – poser des revêtements muraux et de sols

Unité	Être capable de	Conditions	Critères d'évaluation
U32 U33	6 Appliquer : <ul style="list-style-type: none"> • des peintures, • des vernis, des lasures, • des enduits de finition, • des produits à effets décoratifs. 		<ul style="list-style-type: none"> - La viscosité est adaptée. - Le matériel est adapté à la complexité de l'ouvrage et au produit. - L'aspect final est conforme à la qualité de finition souhaitée. - L'application est uniforme : sans coulures ni surcharges, sans maigreurs ni embus ; la teinte est uniforme. - La zone de travail est signalée et matérialisée. - Les règles d'hygiène, de sécurité et de protection de l'environnement sont respectées.
U32	7 Dresser et réaliser un enduit de plâtre.	<ul style="list-style-type: none"> - Raccord de plâtre limité à 2 m² - Plâtre allégé - Plâtre ordinaire 	<ul style="list-style-type: none"> - Les normes sont respectées, notamment : épaisseur de l'enduit, planéité locale et générale, verticalité, aspect de l'enduit, dureté. - Le support est préparé correctement. - Le taux de gâchage est respecté. - Le raccord affleure l'enduit existant. - L'aspect de surface est régulier. - L'épaisseur est respectée. - La planéité, la dureté sont conformes. - Les règles d'hygiène et les consignes de sécurité sont respectées. - L'aspect de surface de l'enduit est lisse.
U32 U33	8 Ranger les produits, le matériel et trier les déchets.	<ul style="list-style-type: none"> - Matériaux et produits - Matériels de chantier - Equipements de protection individuelle (EPI) et collectifs - Moyens de protection des biens et des locaux 	<ul style="list-style-type: none"> - Le rangement assure un réemploi aisé. - Les déchets sont stockés dans les réceptacles prévus.
U32 U33	9 Nettoyer le matériel, le chantier, les abords.		<ul style="list-style-type: none"> - Le nettoyage respecte les normes techniques, sécuritaires et environnementales en vigueur.

Unité	Être capable de	Conditions	Critères d'évaluation
U32 U33	1 Préparer le matériau.		<ul style="list-style-type: none"> - La préparation assure une pose dans de bonnes conditions ; les matériaux souples sont déroulés pour mise à température. - L'état de surface du matériau est vérifié visuellement avant la pose. - Les lés sont aux dimensions et au raccord. - Les chutes sont optimisées. - La colle est compatible avec le revêtement. - L'application de la colle est uniforme et régulière (absence de manques et de surcharges). - Le grammage, le temps de gommage et le temps de travail sont respectés. - La température ambiante du revêtement et du support est respectée. - La surface encollée tient compte du temps de travail. - Le matériel est nettoyé avec le diluant ou le solvant approprié. - L'environnement est protégé (plinthé, huisserie...). - La quantité déposée correspond à la prescription de la fiche technique (suffisante, mais sans excès). - Le plan de calepinage est respecté. - Le marouflage est parfait. - L'absence de cloques, plis, tâches est constatée. - Les raccords des motifs sont respectés. - Les joints sont rectilignes, sans retrait ni chevauchement. - Le sens de pose est respecté. - Les découpes et arasements sont nets, sans trace d'outils sur l'environnement. - Les règles de sécurité et de protection sont respectées.
U33	2 Débiter le revêtement.		
U32 U33	3 Encoller.		
U33	4 Poser des revêtements souples collés (textiles, plastiques, linoléum...) en lés, en dalles.	<ul style="list-style-type: none"> - Plans et calepinages - Produits (colle, solvant...) - Matériel et outillage de pose - Tous les revêtements - Les accessoires (barre de seuil...) - Consignes orales - Document unique (DU) - Extraits de plans - Extraits de documents de pose - Extraits des normes et règlements en vigueur - Ouvrages 	

Compétence terminale : C3.12 – poser des éléments décoratifs et de finition

Unité	Être capable de	Conditions	Critères d'évaluation
U33	1 Réaliser des coupes particulières.		<ul style="list-style-type: none"> - Les coupes sont nettes et précises. - Les chutes sont minimisées. - Les dimensions sont respectées.
U33	2 Ajuster et poser des moulures, cimaises, rosaces, plinthes, barres de seuil, nez de marches, listels...	<ul style="list-style-type: none"> - Pose par collage ou par fixation mécanique - Dossier technique : <ul style="list-style-type: none"> • cahier des charges • plans • normes et DTU • documentation - technique des produits mis en œuvre - Document unique (DU) - Procédures - Fiche de travail - Matériaux, outillage 	<ul style="list-style-type: none"> - Le tracé est précis. - La colle est compatible avec le profilé et le support, le collage est correct. - Le matériel d'application est adapté. - Les vis et chevilles sont adaptées et réparties sur les profilés. - La pose est rectiligne, la quantité est respectée. - Les accessoires assurent leur fonction. - Les règles de sécurité et de protection sont respectées.
U33	3 Ranger les produits, le matériel et trier les déchets.	<ul style="list-style-type: none"> - Produits (colle, solvant...) 	<ul style="list-style-type: none"> - Le rangement assure un réemploi aisé. - Les déchets sont identifiés et stockés dans les réceptacles prévus.
U33	4 Nettoyer le matériel, le chantier, les abords.		Le nettoyage respecte les normes techniques, sécuritaires et environnementales en vigueur.

Compétence terminale : C3.13 – assurer le suivi de chantier

Unité	Être capable de	Conditions	Critères d'évaluation
U31	1 Formuler les besoins en main-d'œuvre et en matériaux.	<ul style="list-style-type: none"> - Consignes orales ou écrites 	<ul style="list-style-type: none"> - Les besoins sont formulés en temps utile en fonction des aléas du chantier.
U31	2 Repérer les écarts constatés sur les ouvrages réalisés par les autres corps d'état.	<ul style="list-style-type: none"> - Moyens de communication avec la hiérarchie 	<ul style="list-style-type: none"> - Les différents corps d'état sont identifiés.
U31	3 Repérer les aléas liés au déroulement du chantier confié.	<ul style="list-style-type: none"> - Documents internes à l'entreprise - Dossier technique : <ul style="list-style-type: none"> • cahier des charges • plans • normes et DTU • documentation 	<ul style="list-style-type: none"> - Les écarts et les aléas sont relevés et signalés.
U31	4 Trier, évacuer les déchets, gravais et les effluents.		<ul style="list-style-type: none"> - Les déchets et effluents sont identifiés et stockés dans les réceptacles prévus.
U31	5 Proposer des adaptations pour assurer le bon déroulement du chantier.	<ul style="list-style-type: none"> - technique des produits mis en œuvre - Document unique (DU) - Procédures - Fiches de travail 	<ul style="list-style-type: none"> - Les adaptations proposées sont pertinentes et techniquement envisageables.
U31	6 Rédiger les documents de suivi de chantier.		<ul style="list-style-type: none"> - Les documents sont correctement renseignés, lisibles, explicites.

Unité	Être capable de	Conditions	Critères d'évaluation
U32	5 Poser des carrelages (pose collée).	<ul style="list-style-type: none"> - Plans et calepinages - Produits (colle, solvant...) - Matériel et outillage de pose - Tous les revêtements - Les accessoires (barre de seuil...) - Consignes orales - Document unique (DU) 	<ul style="list-style-type: none"> - Les spécifications du plan de pose et les cotes sont respectées. - Les matériels sont utilisés suivant les règles de sécurité. - Les pertes sont limitées et les chutes utilisées. - Les coupes sont précises et bien finies. - Les alignements et la largeur des joints sont respectés. - L'adhérence du revêtement sur le mortier de pose est efficace. - L'horizontalité, la planéité, l'aplomb du revêtement sont respectés. - Les niveaux, altitudes, planéité et pentes du revêtement sont respectés.
U33	6 Poser les parquets flottants.	<ul style="list-style-type: none"> - Extraits de plans d'architecte - Documents de pose - Extraits des normes et règlements en vigueur - Ouvrages 	<ul style="list-style-type: none"> - Les joints sont réalisés conformément aux prescriptions des textes qui les régissent, selon le type de revêtement, le classement du local et la situation du support.
U32	7 Réaliser les joints.		<ul style="list-style-type: none"> - Le rangement assure un réemploi aisé. - Les déchets sont stockés dans les réceptacles prévus.
U32	8 Ranger les produits, le matériel et trier les déchets.		Le nettoyage respecte les normes techniques, sécuritaires et environnementales en vigueur.
U32	9 Nettoyer le matériel, le chantier, les abords.		

Compétence terminale : C3.14 – assurer le repli du chantier

Unité	Être capable de	Conditions	Critères d'évaluation
U31	1 Assurer le nettoyage du matériel, du chantier et des abords.	<ul style="list-style-type: none"> - Consignes orales ou écrites - Moyens de communication avec la hiérarchie - Documents internes à l'entreprise - Dossier technique : <ul style="list-style-type: none"> • cahier des charges • documentation technique des produits mis en œuvre - Document unique (DU) - Procédures - Fiche de travail 	<ul style="list-style-type: none"> - Le matériel est nettoyé. - Le chantier et ses abords sont laissés propres. - Les opérations de maintenance sont effectuées régulièrement. - Les fiches d'entretien et de dépannage sont à jour. - Les dysfonctionnements sont repérés. - Les matériels sont listés et rangés. - Les échafaudages sont démontés nettoyés et vérifiés. - Les matériaux non utilisés sont répertoriés et stockés.
U31	2 Assurer la maintenance de premier niveau.		
U31	3 Inventorier et ranger les matériels et matériaux non utilisés.		

Capacité : C4 – animer-communiquer

Compétence terminale : C4.1 – animer une petite équipe

Unité	Être capable de	Conditions	Critères d'évaluation
U31	1 Indiquer les tâches et consignes aux membres de l'équipe.	<ul style="list-style-type: none"> - Sur le chantier - Consignes orales 	<ul style="list-style-type: none"> - Les tâches sont clairement définies. - Les consignes prennent en compte les contraintes du chantier.
U31	2 Expliciter l'intervention à chaque membre de l'équipe.		
U31	3 Montrer une technique de mise en œuvre.		
U31	4 Apporter une réponse à un problème rencontré.		

Compétence terminale : C4.2 – communiquer avec les différents partenaires

Unité	Être capable de	Conditions	Critères d'évaluation
U31	1 Informer les personnes concernées par le chantier.	<ul style="list-style-type: none"> - Sur le chantier - Consignes orales 	<ul style="list-style-type: none"> - Les interlocuteurs sont identifiés. - Les informations sont correctement transmises. - Le vocabulaire et l'attitude sont adaptés aux interlocuteurs. - Les contraintes ou nuisances engendrées sont prises en compte. - La situation est clairement exposée. - L'écoute est attentive. - L'avis des interlocuteurs est pris en compte. - Un compte rendu fidèle est établi et diffusé. - La procédure est respectée.
U31	2 Exposer une situation.		
U31	3 Participer à une réunion.		
U31	4 Alerter les secours.		

Compétence terminale : C4.3 – rendre compte

Unité	Être capable de	Conditions	Critères d'évaluation
U31	1 Rendre compte par écrit ou oralement : <ul style="list-style-type: none"> • de la réunion de chantier, • des anomalies relevées, • des refus de réception des supports. 	<ul style="list-style-type: none"> - Situation de chantier - Fiches entreprise - Moyens de transmission (téléphone, télécopie, courrier électronique...) 	<ul style="list-style-type: none"> - Un compte rendu fidèle est établi et diffusé. - Des réserves écrites sont formulées en cas de non-conformité.
U31	2 Renseigner des fiches internes à l'entreprise.		
U31	3 Transmettre les documents à la hiérarchie.		

MISE EN RELATION DES COMPÉTENCES ET DES SAVOIRS ASSOCIÉS

COMPÉTENCES	SAVOIRS ASSOCIÉS										
	S0	S1	S2	S3	S4	S5	S6	S7	S8	S9	
C1	1 Décoder et analyser les données de définition	X	X	X	X	X	X	X	X	X	X
	2 Décoder et analyser les données opératoires et de gestion	X	X	X	X	X	X	X	X	X	X
	1 Organiser l'intervention en toute sécurité	X	X				X	X	X	X	X
	2 Choisir, adapter et justifier des méthodes d'exécution	X	X	X		X	X	X	X	X	X
	3 Établir un calendrier prévisionnel	X	X		X	X	X		X		X
C2	4 Établir les quantitatifs de matériaux	X			X	X	X	X	X	X	X
	5 Établir les besoins en matériels	X				X	X	X	X	X	X
	1 Reconnaître le chantier	X	X	X		X	X	X			
	2 Organiser et approvisionner le chantier	X			X	X	X	X	X	X	X
	3 Contrôler la conformité des supports et des ouvrages	X			X	X	X	X	X		X
C3	4 Organiser la zone d'intervention	X					X	X	X	X	X
	5 Préparer les supports	X				X	X	X	X	X	X
	6 Réaliser une implantation	X	X	X		X	X	X	X	X	X
	7 Appliquer des produits, des enduits	X			X	X	X	X	X	X	X
	8 Poser des revêtements muraux et de sols	X		X	X	X	X	X	X	X	X
	9 Construire des cloisons	X			X	X	X	X	X	X	X
	10 Poser des matériaux isolants	X			X	X	X	X	X	X	X
	11 Réaliser des plafonds suspendus	X			X	X	X	X	X	X	X
	12 Poser des éléments décoratifs et de finition	X						X	X	X	X
	13 Assurer le suivi du chantier	X						X	X		X
C4	14 Assurer le repli du chantier	X								X	X
	1 Animer une petite équipe	X	X	X			X	X	X	X	X
	2 Communiquer avec les différents partenaires	X	X	X		X					
	3 Rendre compte	X	X	X		X	X	X	X	X	X

Connaissances (Notions, concepts)	Limites de connaissances
<p>S 0.7 – Réglementation thermique</p> <p>Exigences de performance énergétique. Apports liés à l'occupation. Besoin bioclimatique conventionnel. Exigence de confort d'été. Perméabilité à l'air. Isolation thermique. Apports d'énergie renouvelables. Éclairage naturel. Mesure de la consommation d'énergie. Contrôle des performances énergétiques du bâtiment en service.</p>	<p>INDIQUER les points principaux de la réglementation thermique en vigueur.</p>
<p>S 0.8 – Implications sur la production du bâti neuf</p> <p>En conception :</p> <ul style="list-style-type: none"> - Objectif global en consommation d'énergie, - Conception globale optimisée, - Conception collaborative, - Conception bioclimatique, - Garantie de performances, - Définition de dispositions constructives particulières. <p>En réalisation :</p> <ul style="list-style-type: none"> - Interventions coordonnées, - Eco-construction, - Matériaux bio-sourcés, - Étanchéité à l'air, - Suivi de la mise en œuvre des dispositions constructives particulières, - Gestion du chantier. <p>A la livraison :</p> <ul style="list-style-type: none"> - Présentation des modalités de fonctionnement et d'utilisation. - Mesure des consommations. 	<p>INDIQUER la contribution des intervenants de l'acte de construire dans la chaîne de responsabilités, notamment dans la phase de mise en œuvre.</p>
<p>S 0.9 – Implications sur les bâtiments existants</p> <p>Principaux concepts :</p> <ul style="list-style-type: none"> - Diagnostic de performance énergétique, - Approche globale, - Solutions techniques d'amélioration de l'efficacité énergétique d'un bâtiment. <p>Caractéristiques des ouvrages :</p> <ul style="list-style-type: none"> - Éléments de remplacement, - Suivi de la mise en œuvre des dispositions constructives particulières, - Mesure des consommations. 	<p>INDIQUER la contribution des intervenants de l'acte de construire dans la chaîne de responsabilités, notamment dans la phase de mise en œuvre</p>

Domaine 1 : connaissance du monde professionnel

S1 – contexte administratif et juridique de l'acte de construire

Connaissances (notions, concepts)	Limites de connaissances
S1.1 – intervenants	
1.11 – les différents partenaires de l'acte de construire	
<ul style="list-style-type: none"> - Maître d'ouvrage (client) - Maître d'œuvre et bureaux d'études : conception, étude technique, géomètre - Coordinateur SPS (sécurité et protection de la santé) - Coordinateur technique - Bureaux d'études techniques - Économistes de la construction - Entreprise générale, pilote - Autres corps d'état, sous traitants, co-traitants - Organismes spécialisés : <ul style="list-style-type: none"> • CSTB (Centre scientifique et technique du bâtiment) • organismes de normalisation • organismes de contrôle • organismes de qualification • organismes de prévention - Services techniques municipaux, territoriaux, nationaux... - Différents corps d'état 	<ul style="list-style-type: none"> - Identifier les intervenants participant à l'acte de construire, pour une opération donnée. - Identifier les relations fonctionnelles. - Définir leur rôle respectif et les limites d'intervention.
1.12 – entreprises	
<ul style="list-style-type: none"> - Qualification, classification et certification des entreprises - Structures des entreprises - Personnel des entreprises - Syndicats professionnels - Syndicats salariés 	<ul style="list-style-type: none"> - Indiquer les principaux types d'entreprise. - Différencier les principaux statuts juridiques des entreprises (SARL, etc.). - Citer les principaux services (direction, comptabilité, études, méthodes, etc.) et préciser leurs fonctions. - Citer le nom, la fonction et identifier les liens hiérarchiques de ses responsables directs. - Se situer dans l'organigramme de l'entreprise. - Citer le nom et la fonction d'organismes patronaux et salariés.

Connaissances (notions, concepts)	Limites de connaissances
S1.2 – procédures administratives	
1.21 – déroulement d'une opération de construction	
<ul style="list-style-type: none"> - Programmation d'un projet de construction - Haute qualité environnementale - Autorisation de construire - Publicité des marchés : <ul style="list-style-type: none"> • adjudication • appel d'offres • marché négocié - Dossier contractuel : <ul style="list-style-type: none"> • acte d'engagement • lettre de soumission • CCAG (cahier des clauses administratives générales) • PGS (plan général de sécurité) • CCAP (cahier des clauses administratives particulières) • CCTP (cahier des clauses techniques particulières) • documents graphiques • ordre de service 	<ul style="list-style-type: none"> - Établir l'ordre chronologique des étapes du projet. - Lister, à chaque étape, les intervenants concernés et les documents produits. - Citer, pour une affaire donnée, les documents techniques contractuels.
1.22 – systèmes économiques	
<ul style="list-style-type: none"> - Notion de marchés (publics et privés), concurrence - Notion de clients : <ul style="list-style-type: none"> • clients particuliers • collectivités publiques • sociétés... - Notion de sous-traitance et co-traitance : <ul style="list-style-type: none"> • définition • obligations - Notion de fournisseurs 	<ul style="list-style-type: none"> - Citer, pour une affaire donnée : <ul style="list-style-type: none"> • le type de marché, • son mode de passation.
S1.3 – qualifications, garanties et responsabilités	
<ul style="list-style-type: none"> - Qualifications des personnels (conventions collectives) - Qualifications des entreprises - Responsabilité de l'ouvrage jusqu'à la réception - Garantie légale : <ul style="list-style-type: none"> • garantie de parfait achèvement de travaux • retenue de garantie • garantie biennale, décennale • responsabilité en garantie civile et pénale - Levée des réserves - Réception des travaux (partielle, provisoire, définitive) par le maître d'ouvrage - Service après-vente (SAV) 	<ul style="list-style-type: none"> - Indiquer les qualifications des personnels. - Préciser leurs fonctions. - Fournir une description simple des responsabilités de l'entreprise et des pénalités encourues. - Citer les intervenants participant à la réception des travaux. - Définir leur rôle respectif.

S2 – construction et communication technique

Connaissances (notions, concepts)	Limites de connaissances
S2.1 – outils, normes et représentation	
2.11 – outils de représentation	
<ul style="list-style-type: none"> - Convention de représentation des ouvrages du bâtiment - Documents complémentaires : schémas, épures, calepinages - Légendes de symboles particuliers - Outils informatisés : <ul style="list-style-type: none"> • logiciels d'applications professionnelles et de bureautique (tableur, traitement de texte, logiciel de planification, de dessin assisté par ordinateur DAO et applicatifs spécifiques...) • consultation de banques de données et de bibliothèques professionnelles • moyens de communication et de transmission de données (site Internet, courrier électronique, carnet d'entretien, fiches de sécurité, etc.) - Outils manuels : <ul style="list-style-type: none"> • tracé d'un dessin de détail • tracé à main levée d'un croquis, d'un gabarit 	<ul style="list-style-type: none"> - Identifier, traduire et exploiter les conventions, les représentations, les symboles des différents dessins. - Identifier les fonctions des différents documents et leurs relations. - Identifier les commandes et fonctions nécessaires à la consultation et l'édition des dessins numérisés. - Préciser les domaines d'application : <ul style="list-style-type: none"> • des logiciels utilisés, • des moyens de communication et de transmission des données. - Modifier, adapter et compléter des dessins de détail d'un ouvrage.
2.12 – outils de communication	
<ul style="list-style-type: none"> - Organigrammes - Histogrammes, graphiques, abaques - Graphes PERT, Gantt 	Identifier les fonctions des différents outils de communication et leurs relations.
2.13 – Types de représentation	
<ul style="list-style-type: none"> - Croquis - Schéma - Esquisse - Dossier d'architecte <ul style="list-style-type: none"> • plan de masse • plan de niveau • coupe • façade - insertion dans le site... - Dessin d'ensemble - Perspective - Traits, écritures 	<ul style="list-style-type: none"> - Identifier les fonctions des différents documents et leurs relations - Décoder les documents d'un dossier d'architecte.

Connaissances (notions, concepts)	Limites de connaissances
S2.2 – dossiers techniques	
2.21 – dossier d'étude	
<ul style="list-style-type: none"> - Plans - Documents de recherche : <ul style="list-style-type: none"> • croquis • schémas • normes, DTU... - Documents d'exploitation : <ul style="list-style-type: none"> • devis descriptif • cahiers des charges • dessins d'ensemble • nomenclature - Étude de réalisation : <ul style="list-style-type: none"> • dossier technique de pose • fiches techniques • mode opératoire de mise en œuvre sur chantier • projet de décoration • calepinage 	<ul style="list-style-type: none"> - Identifier les fonctions des différents documents et leurs relations. - Décoder et exploiter les documents d'un dossier de chantier. - Compléter les documents du dossier technique.
2.22 – documents normés	
<ul style="list-style-type: none"> - DTU - Normes - Avis techniques - Classification - Labels - REEF 	Décoder et exploiter les documents normés.
S2.3 – croquis cotés-réalisation graphique	
<ul style="list-style-type: none"> - Représentation des ouvrages : <ul style="list-style-type: none"> • règles et conventions des représentations selon les normes en vigueur • règles et normes relatives aux différents types d'ouvrages • dispositions constructives relatives aux liaisons • représentation des matériaux et produits utilisés - Définition des grandeurs : <ul style="list-style-type: none"> • linéaires • angulaires • géométriques (forme, jeu, position...) • surfaciques et volumiques 	<ul style="list-style-type: none"> - Identifier, traduire et exploiter les conventions, les représentations, les symboles des différents dessins. - Appliquer les principes de représentation graphique. - Modifier, adapter et compléter des dessins d'exécution ou de détail d'un ouvrage. - Appliquer et justifier le choix d'une méthode de tracé de la vraie grandeur d'une surface ou d'un angle. - Identifier les différentes méthodes de cotation. - Déterminer les cotations relatives à l'exécution de tout ou partie d'un ouvrage.
S2.4 – documents descriptifs et quantitatifs	
<ul style="list-style-type: none"> - Documents techniques contractuels : <ul style="list-style-type: none"> • descriptifs • CCTP, PPSPS, PAQ... - Avant-métré ou métré - Devis quantitatif - Bordereau de livraison 	<ul style="list-style-type: none"> - Citer les fonctions de ces différents documents. - Identifier des dispositions constructives - Identifier et quantifier le nombre et/ou la quantité de matériaux, produits ou éléments.
S2.5 – expression technique orale	
Moyens verbaux et non verbaux (gestuels)	Choisir les moyens de communication adaptés à l'interlocuteur et à la situation.

Domaine 2 : CONNAISSANCES SCIENTIFIQUES, TECHNIQUES ET REGLEMENTAIRES

CONFORT DE L'HABITAT	
S3	
Connaissances (Notions, concepts)	Limites de connaissances
S 3.2 - Confort des personnes (suite)	
<p>3.25 - Confort lié à l'esthétique</p> <p>Couleurs Classification, organisation. Harmonies Dominante, contrastes, tonique, teinte, nuance, ... Matières Caractéristique esthétique, rapports visuels</p>	<p>En référence à des données et en fonction d'un problème à traiter lié au champ professionnel finition : CHOISIR et JUSTIFIER des rapports : - valeur / couleur, - quantité / qualité. SELECTIONNER et ASSOCIER des ensembles colorés en fonction de la destination et de l'intention à exprimer.</p>
<p>3.26 - Confort lié à l'environnement coloré</p> <p>La lumière : - ondes constituantes, - spectre visible et invisible.</p> <p>Emission de lumière : - modes d'émission.</p> <p>Sources lumineuses : - naturelles, artificielles, - influence de la source lumineuse sur la couleur des objets.</p> <p>Réception visuelle :</p>	<p>DEFINIR les caractéristiques d'une onde. DECODER la représentation graphique d'une onde. IDENTIFIER les caractéristiques d'un spectre. IDENTIFIER les différentes couleurs d'un spectre. CITER les différents modes d'émission de la lumière.</p> <p>CITER les différentes sources lumineuses et leurs caractéristiques.</p> <p>INDIQUER l'influence des caractéristiques de la source lumineuse sur la couleur des objets.</p> <p>DEFINIR les caractéristiques du processus de la vision : - la vision photopique, vision scotopique, - les contrastes simultanés, - les couleurs complémentaires, - les anomalies de la vision.</p> <p>INDIQUER les différents facteurs qui déterminent la couleur des objets. DEFINIR le métamérisme.</p> <p>INDIQUER les différents procédés de reproduction des couleurs (addition, soustraction, ...).</p> <p>DECODER une couleur à partir des codifications : - Rouge, Vert, Bleu (RVB), - Cyan, Magenta, Jaune (CMJ), - Système Lab (Compagnie Internationale de l'Éclairage), - Teinte, Saturation, Clarté (TSC).</p>
<p>La couleur des objets : - facteurs d'influence, métamérisme.</p> <p>La reproduction des couleurs : - les procédés, - la codification.</p>	

Connaissances (Notions, concepts)	Limites de connaissances
S 3.2 - Confort des personnes (suite)	
3.27 - Confort lié à l'environnement architectural	
<p>Différents types - architecture urbaine - architecture contemporaine (individuelle, collective) - exemples d'architectures régionales.</p> <p>Principaux éléments architecturaux Moulurations, encadrements, ... Colonnes, pilastres, balustres, ... Principaux ornements Différents procédés : - réalisations : pierre, marbre, ... - staff, carton-pierre, stuc - trompe-l'œil, placage.</p> <p>Fonctions architecturales - d'usage - de communication - liées au Schéma Directeur d'Aménagement et d'Urbanisme et au Plan d'Occupation des Sols.</p> <p>Histoire des styles et environnement artistique <i>Principaux styles</i> - caractères dominants, - relation architecture, sculpture, peinture, - notions concernant quelques modes ou époques : chinoises, art nouveau (modern style), ... <i>Réalisations contemporaines</i> - caractéristiques, - principales innovations, - principaux créateurs.</p>	<p>A partir d'une documentation et des références données : NOMMER les principales réalisations architecturales. SITUER un ensemble dans une période historique française. COMPARER les caractéristiques des réalisations appartenant à des époques ou des lieux différents. ANALYSER les caractéristiques de l'architecture régionale au regard de son environnement.</p> <p>RECONNAITRE les matières utilisées. CITER les matières et procédés ou caractéristiques d'ouvrages, de différentes époques en fonction de critères esthétiques, techniques, fonctionnels, économiques (géographiques), ... ou de mode. NOMMER les principaux éléments architecturaux ou de décor.</p> <p>IDENTIFIER et DIFFERENCIER les fonctions selon le contexte, historique, géographique, social, culturel, ... ETABLIR les relations entre les choix esthétiques et les contraintes architecturales. RECONNAITRE les contraintes dues à l'environnement.</p> <p>IDENTIFIER les éléments caractérisant les « styles » d'une époque, d'un lieu, ... IDENTIFIER les relations entre style, structure architecturale, fonction. JUSTIFIER les choix esthétiques et techniques.</p> <p>IDENTIFIER les sources d'inspiration. ETABLIR des relations entre réalisation et contexte artistique.</p>

S5		TECHNOLOGIE DE CONSTRUCTION	
Connaissances (Notions, concepts)		Limites de connaissances	
S 5.1 - Ouvrages du bâtiment		S 5.3 - Ouvrages du secteur professionnel	
<p>Connaissances générales du bâtiment :</p> <p>Facteurs influant sur l'architecture (région, histoire, climat)</p> <p>Systèmes de construction (bois, acier, béton, ...)</p> <p>Typologie des bâtiments :</p> <ul style="list-style-type: none"> - types de bâtiment <ul style="list-style-type: none"> * habitat individuel, collectif * lieux de travail et loisirs * établissements et centres culturels, sociaux, scolaires, sportifs, commerciaux, ... - fonctions d'usage - fonctions technologiques - terminologie - description : <ul style="list-style-type: none"> * structure * enveloppe (remplissage des structures, ...) * équipements techniques * différents corps d'état 	<p>INDIQUER et LOCALISER les principaux ouvrages.</p> <p>DÉFINIR la ou les fonctions principales de chacun de ces ouvrages.</p> <p>DIFFERENCIER les types d'ouvrages par leurs fonctions et les techniques employées.</p> <p>INDIQUER la terminologie courante, spécifique à ces ouvrages.</p>	<p>Connaissances (Notions, concepts)</p> <p>S 5.3 - Ouvrages du secteur professionnel</p> <p>5.31 - Familles d'ouvrages</p> <p>Produits de finition Revêtements muraux Revêtements de sols Cloisons Enduits Matériaux isolants Plafonds suspendus Éléments décoratifs</p> <p>5.32 - Supports courants du bâtiment</p> <p>Identification, classification Normes et règlements</p> <p>Caractéristiques physiques Normes et règlements Méthodologie de contrôle</p> <p>Caractéristiques chimiques Normes et règlements Méthodologie de contrôle</p>	<p>Limites de connaissances</p> <p>RECENSER les contraintes IDENTIFIER les caractéristiques : fonctionnelles, principales, secondaires. EXPLOITER les documentations techniques associées à la mise en œuvre des ouvrages (normes, D.T.U., ...). JUSTIFIER le choix d'un ouvrage en tenant compte des normes et règlements.</p> <p>RECONNAITRE et IDENTIFIER les supports courants INDIQUER les classifications d'un support EXPLOITER les documents</p> <p>ENONCER les caractéristiques physiques INDIQUER les classes de parement CHOISIR un moyen de contrôle adapté</p> <p>ENONCER les caractéristiques chimiques CHOISIR moyen de contrôle</p>
S 5.2 - Matériaux du bâtiment			
<p>Minéraux.</p> <p>Matériaux d'isolation et d'étanchéité</p> <p>Métaux (acier, aluminium, ...)</p> <p>Matériaux de synthèse</p> <p>Produits verriers.</p> <p>Bois et ses dérivés</p> <p>Plâtre et dérivés.</p> <p>Ciment et dérivés</p> <p>Matériaux de revêtement (sol, mur, ...).</p> <p>Matériaux divers</p> <p>Produits de protection</p> <p>Désignation normalisée</p> <p>Domaine d'utilisation</p> <p>Performances écologiques</p> <p>Réglementation en vigueur</p>	<p>CLASSER les produits d'usage courant par famille ou variétés.</p> <p>ENONCER les critères de classement et d'identification des familles de matériaux.</p> <p>IDENTIFIER les caractéristiques commerciales et/ou normalisées</p> <p>EXPLOITER des fiches techniques et abaques liés aux caractéristiques physiques, chimiques et mécaniques des produits</p> <p>CITER leur domaine d'application.</p>		

Domaine 3 : REALISATION DES OUVRAGES

S 6	SANTÉ ET SÉCURITÉ AU TRAVAIL	
Connaissances (Notions, concepts)	Limites de connaissances	
S 6.1 - Principes généraux, prévention, connaissances des principaux risques		
6.11 - Acteurs de la prévention Acteurs dans l'entreprise : le chef d'entreprise, ses représentants, le C.H.S.C.T. Acteurs externes : O.P.P.B.T.P., C.R.A.M., I.N.R.S. Inspection et médecine du travail, coordonnateur de sécurité.	ÉNONCER les missions générales de ces acteurs, IDENTIFIER l'interlocuteur adapté à un problème de sécurité.	
6.12 - Réglementation Lois, décrets et réglementation en vigueur. Plan de prévention : - plan général de sécurité (P.G.S.) - plan de prévention, P.P.S.P.S. - document Unique (D.U.) - autorisation préalable (permis de feu,) Evaluation des risques professionnels	REPERER le plan organisant la sécurité d'un chantier et les dispositions liées à son poste de travail.	
6.13 - Risques d'accident Les risques liés au poste de travail. Les risques liés à la co-activité du chantier.	IDENTIFIER les principaux risques liés à son poste de travail et aux activités du chantier.	
6.14 - Risques d'atteintes à la santé Les principales maladies professionnelles reconnues dans le B.T.P. (amiante, bruit, T.M.S., allergies, lombalgies, ...).	ASSOCIER à chaque risque : - les équipements de protection collectifs et individuels adaptés - les consignes et autorisations en vigueur.	
6.15 - Hygiène Réglementation hygiène sur les chantiers.	IDENTIFIER les principales nuisances de son poste de travail responsables d'atteintes à la santé. ASSOCIER à chaque nuisance : - les équipements de protection collectifs et individuels adaptés - les consignes et autorisations en vigueur. REPERER les installations mises à disposition sur le chantier (vestiaires, sanitaires, réfectoire, douches ...).	
6.16 - Travail en hauteur.	IDENTIFIER les équipements de protection adaptés à une tâche réalisée en hauteur (échafaudage, garde-corps, nacelles, ...). SIGNALER les situations non protégées ou les équipements inadaptés.	
6.17 - Risque électrique.	REPERER les risques de contact avec un élément sous tension (coffrets ouverts, isolants défectueux, lignes aériennes, enterrées et encastrées, ...). SIGNALER les situations de voisinage avec la tension. CITER les précautions à prendre.	

Connaissances (Notions, concepts)	Limites de connaissances	
S 6.1 - Principes généraux, prévention, connaissances des principaux risques (suite)		
6.18 - Risque chimique et poussières.	REPÉRER les produits toxiques ou dangereux (décodage des étiquettes et fiches de données de sécurité des produits F.D.S.) LISTER les consignes d'utilisation et utiliser les équipements de protection adaptés.	
6.19 - Machines portatives électriques et pneumatiques, appareils sous pression.	CHOISIR et VÉRIFIER la machine adaptée à sa tâche ASSURER la maintenance de premier niveau (nettoyage et changement de consommables). SIGNALER les éléments défectueux.	
S 6.2 - Conduite à tenir en cas d'accident		
Programme de formation Sauveteur Secouriste du Travail (S.S.T.).	PROTEGER, ALERTER (examiner et secourir)*.	
S 6.3 - Manutentions manuelles et mécaniques, poste de travail		
Programme de formation Prévention des Risques liés à l'Activité Physique (P.R.A.P.). Règles d'économie d'effort.	ÉVALUER les manipulations et manutentions. CHOISIR Les équipements de manutentions mécaniques. ORGANISER et OPTIMISER les postes de travail.	
S 6.4 - Protection du poste de travail et son environnement		
6.41 - Protection et la signalisation.	VÉRIFIER les éléments de protection de son poste de travail. REPERER la signalisation de sécurité du chantier (poste du casque, circulation, ...).	
6.42 - Evacuation des déchets. Tri, stocks, élimination sur place et évacuation. Nettoyage et remise en état des lieux.	REPERER les circuits d'élimination des déchets sur le chantier. CONTRÔLER l'élimination des fluides.	
6.43 - Nuisances sonores.	IDENTIFIER les horaires de tolérance en fonction du voisinage.	
S 6.5 - Risques spécifiques		
6.51 - Reconnaissance des ouvrages existants. Ouvrages aériens, enterrés et de surface. Appareils de détection.	REPÉRER les ouvrages existants et leurs protections. IDENTIFIER les réseaux (énergies, ...). UTILISER un appareil de détection.	
6.52 - Equipements spécifiques. Chalumeaux découpeurs, électroportatifs	REPERER les matériaux et produits inflammables ou dégradables aux abords de l'intervention. VÉRIFIER la ventilation des locaux.	
6.53 - Incendie. Classement et réaction au feu des matériaux. Classement des bâtiments (habitations, ERP, IGH, ...).	ASSOCIER les caractéristiques des matériaux au classement des bâtiments : - réaction au feu : M4, M3, M2, M1, M0 - résistance au feu : SF, PF, CF, CFT.	

S 7	TECHNIQUES ET PROCEDES DE MISE EN ŒUVRE	
Connaissances (Notions, concepts)		Limites de connaissances
<p>S 7.1 - Moyens et techniques d'assemblage et de montage</p> <p>Assemblages mécaniques démontables ou non démontables :</p> <ul style="list-style-type: none"> - différents éléments de liaisons : <ul style="list-style-type: none"> * vis, écroues, pièces de jonction, éléments sertis, vis auto taraudeuse, ... - désignation et représentation normalisée, - résistance des éléments, - règles de mise en œuvre, - assemblage (pose collée, pose clippée) - conception et préparation des joints, des surfaces, ... <p>Moyens et techniques de montage</p> <p>Caractéristiques opératoires relatives aux domaines :</p> <ul style="list-style-type: none"> - technique - géométrique - dimensionnel - économique et esthétique <p>Moyens :</p> <ul style="list-style-type: none"> - graphiques <ul style="list-style-type: none"> * plans, coupes, schémas, * plans de montage * fiches techniques - matériels 	<p>IDENTIFIER les différents types de liaisons. CHOISIR les éléments de liaison. ENONCER les conditions, les précautions à respecter, les mesures à prendre.</p> <p>ENUMERER les différents moyens d'assemblage.</p> <p>CITER les domaines d'utilisation. DECRIRE la mise en œuvre. IDENTIFIER, CLASSER, CHOISIR les accessoires et produits utilisés lors du montage. DETERMINER les conditions de mise en œuvre pour un assemblage donné. IDENTIFIER et CHOISIR les outillages de montage et de réglage. DETERMINER la chronologie des séquences. CITER et ANALYSER les caractéristiques opératoires. ENONCER leur règle d'utilisation en sécurité.</p>	<p>INDIQUER les travaux préparatoires et les travaux d'appréts imposés par :</p> <ul style="list-style-type: none"> - la nature du sujet - l'état de surface du sujet - la finition désirée - l'environnement <p>JUSTIFIER le choix des matériaux. COMMENTER la fiche technique d'un matériau. JUSTIFIER les dispositions particulières. COMMENTER les règles de mise en œuvre. IDENTIFIER et CHOISIR le matériel de mise en œuvre. ENONCER les règles de sécurité.</p>
<p>S 7.2 - Moyens et techniques de finition</p> <p>Finitions et surfacage</p> <p>Processus de mise en œuvre</p> <p>Modalités de choix d'un matériau et matériel</p> <p>Dispositions constructives (Normes et règlements)</p>	<p>S 7.3 - Moyens et techniques de contrôle</p> <p>Moyens :</p> <ul style="list-style-type: none"> - contrôle géométrique : <ul style="list-style-type: none"> * instruments de contrôle géométrique (équerre, niveau laser, rapporteur d'angle, ...) - contrôle dimensionnel : <ul style="list-style-type: none"> * instruments de contrôle de longueur (mètre, pige, laser, calibre à coulisse, ...) - contrôle qualitatif : <ul style="list-style-type: none"> * visuel, * normes - contrôle quantitatif : <ul style="list-style-type: none"> * fiche de suivi. <p>S 7.4 - Moyens et techniques de manutention, de stockage.</p> <p>Moyens de conditionnement, de stockage et de manutention (moyens manuels et mécaniques) :</p> <ul style="list-style-type: none"> - caractéristiques des produits et ouvrages à déplacer (masse, volume, conditions d'équilibre) - principes de conditionnement et de stockage - documents de gestion de chantier (bordereau de livraison, calendrier d'intervention) <p>S 7.5 - Moyens et techniques de mise en œuvre sur chantier</p> <p>Techniques d'implantation :</p> <p>Références (origine, trait de niveau, symétrie, ...) Établissement d'une référence : - méthodes et moyens (niveau, laser, ...) Repères normatifs (réseaux, D.T.U.)</p>	<p>IDENTIFIER les références existantes. ETABLIR les références manquantes sur un support existant. CHOISIR la méthode et les moyens adéquats. LIRE et INTERPRETER les documents normatifs ou les plans nécessaires.</p>

S 8		MATERIELS et OUTILLAGES	
Connaissances (Notions, concepts)		Limites de connaissances	
S8.2 Outils portatifs	Caractéristiques fonctionnelles Réglementation	DEFINIR le principe de fonctionnement d'un appareil COMPARER les performances des différents matériels CITER et COMMENTER les caractéristiques des systèmes de sécurité CITER et COMMENTER les règles d'utilisation	
S8.3 Moyens d'accès	Caractéristiques fonctionnelles Réglementation	CITER et COMMENTER les limites d'utilisation (moyens d'accès), les caractéristiques de ces échelles, leur installation et leurs utilisations CITER et COMMENTER les règles d'installation et d'utilisation des différents échafaudages CHOISIR le matériel en fonction du site et du travail à réaliser COMPARER les performances des différents matériels RECONNAITRE les accessoires CITER et COMMENTER les règles de sécurité relatives à l'utilisation des appareils de levage, de nacelles.	
S9			
GESTION DES TRAVAUX			
Connaissances (Notions, concepts)		Limites de connaissances	
S 9.1 - Organisation du processus de mise en œuvre sur chantier		9.11 - Organisation du processus Tâches associées aux phases: - nature de la tâche - choix des procédés Moyens associés. 9.12 - Chronologie des étapes Notions de contraintes d'antériorités - techniques - organisationnelles	
IDENTIFIER et DEFINIR les différentes tâches associées aux phases de réalisation. CHOISIR et JUSTIFIER les procédés et les moyens.		ETABLIR la chronologie des étapes de mise en œuvre sur chantier.	

S 9.2 - Gestion des temps et des délais	
9.21 - Exploitation des temps de réalisation Moyens associés aux phases : - humains, matériels	DEFINIR les moyens liés aux différentes phases.
9.22 - Planning général de chantier Planning général de chantier : - structure - présentation Jalonnements et délais Plage d'intervention	ENONCER les paramètres et les contraintes devant être pris en compte dans un planning. LISTER les types de contraintes pouvant être particulières à un marché (délai, congés, ...). ANALYSER l'incidence de l'ordonnancement des tâches.
9.23 - Ordonnancement prévisionnel Outils de planification Structure et présentation simplifiée des diagrammes d'ordonnancement et de suivi : - tableau d'antériorités - PERT - Gantt, ... Méthodologie Relations entre les différents documents	UTILISER les outils de planification. ETABLIR les diagrammes d'ordonnancement et de suivi (PERT, GANTT, ...).
9.24 - Lancement, suivi et ajustement Notion de charges aux différents postes de travail Consignation de l'avancement Compte rendu des temps passés par activité Évaluation des écarts par rapport aux prévisions Ajustement du planning	CONSIGNER les indications sur les graphes et tableaux. IDENTIFIER et EVALUER les écarts par rapports aux prévisions. PROPOSER des procédures d'ajustement. CONSIGNER et EXPLOITER un tableau de bord.
S 9.3 - Gestion des coûts	
Coûts de réalisation Notion de déboursés secs : - coûts des matériaux et composants, coûts de production, salaires et charges Notion de coûts pour une tâche, un élément, un ouvrage Notion de ratio	IDENTIFIER les différents types de coûts INDIQUER les différents modes de calculs de prix.
S 9.7 - Gestion de l'environnement et des déchets	
Protection des abords et de l'existant Evacuation des déchets : - tri - stocks - élimination sur place - évacuation des déchets et des effluents Nettoyage et remise en état des lieux	IDENTIFIER les dispositifs de protection en fonction des risques. IDENTIFIER les zones de tri et de stockage des déchets PREPARER les circuits d'élimination des déchets du chantier et des fluides.

SESSION 2024

**CAPLP
CONCOURS EXTERNE
ET CAFEP**

Section : BÂTIMENT

Option : PEINTURE – REVÊTEMENTS

DOSSIER RÉPONSES

Étude 1.1	DR 1	page 2 à 3
Étude 1.2	DR 2	page 4 à 6
Étude 2.1	DR 3	page 7 à 8
Étude 2.2	DR 4	page 9
Étude 3	DR 5	page 10 à 13

NE RIEN ECRIRE DANS CE CADRE

DR 1

ÉTUDE 1 : POSE DE REVÊTEMENT MURAL

On vous demande de rédiger les attendus élèves aux questionnements que vous proposerez ci-dessous afin de leur permettre une appropriation du dossier technique

1.1 Vérification des prérequis

DR 1

Nom de famille :
(Suivi, s'il y a lieu, du nom d'usage)

--	--	--	--	--	--	--	--	--	--	--	--	--	--	--	--	--	--	--	--



Prénom(s) :

--	--	--	--	--	--	--	--	--	--	--	--	--	--	--	--	--	--	--	--

Numéro
Candidat :

--	--	--	--	--	--	--	--	--	--	--	--	--	--

Né(e)
le :

		/			/				
--	--	---	--	--	---	--	--	--	--

Cadre réservé aux candidats de concours de recrutement et examens professionnels

Concours : Option / Section :

N° d'inscription :

--	--	--	--

Cocher une seule case parmi les six types de concours suivants :

- externe
- 3^e externe
- externe spécial
- interne ou 1^{er} interne
- 2nd interne
- 2nd interne spécial

Cocher public OU privé
UNIQUEMENT pour les
concours enseignants :

- public
- privé

Examen professionnel pour l'avancement au grade de :

Cadre réservé aux candidats d'examens et du concours général

Examen :

Série / Spécialité :

Epreuve - Matière :

Session :

DR 2

**Tous les documents réponses sont à rendre,
même non complétés.**

NE RIEN ECRIRE DANS CE CADRE

Etude 1.2 : CONCEVOIR UN MODE OPERATOIRE

DR 2

N°	OPERATIONS	CROQUIS
1	Implantation de l'axe de départ de pose du premier lé	

ÉTUDE 1.2 : SUITE

DR 2

N°	OPERATIONS	CROQUIS

Nom de famille :
(Suivi, s'il y a lieu, du nom d'usage)

--	--	--	--	--	--	--	--	--	--	--	--	--	--	--	--	--	--	--	--	--



Prénom(s) :

--	--	--	--	--	--	--	--	--	--	--	--	--	--	--	--	--	--	--	--	--

Numéro
Candidat :

--	--	--	--	--	--	--	--	--	--	--	--	--	--	--	--	--	--	--	--	--

Né(e)
le :

		/			/															
--	--	---	--	--	---	--	--	--	--	--	--	--	--	--	--	--	--	--	--	--

Cadre réservé aux candidats de concours de recrutement et examens professionnels

Concours : Option / Section :

N° d'inscription :

--	--	--	--

Cocher une seule case parmi les six types de concours suivants :

 externe 3^e externe externe spécial interne ou 1^{er} interne 2nd interne 2nd interne spécialCocher public OU privé
UNIQUEMENT pour les
concours enseignants : public privé

Examen professionnel pour l'avancement au grade de :

Cadre réservé aux candidats d'examens et du concours général

Examen : Série / Spécialité :

Epreuve - Matière : Session :

EFE BPR 1

DR 2 (suite)


**Tous les documents réponses sont à rendre,
même non complétés.**

NE RIEN ECRIRE DANS CE CADRE

ÉTUDE 1.2 : SUITE

DR 2

N°	OPERATIONS	CROQUIS

Nom de famille : <small>(Suivi, s'il y a lieu, du nom d'usage)</small>	
 Prénom(s) :	
Numéro Candidat :	
Né(e) le :	

Cadre réservé aux candidats de concours de recrutement et examens professionnels

Concours :	Option / Section :	N° d'inscription :
<small>Cocher une seule case parmi les six types de concours suivants :</small>		
<input type="checkbox"/> externe	<input type="checkbox"/> 3 ^e externe	<input type="checkbox"/> externe spécial
<input type="checkbox"/> interne ou 1 ^{er} interne	<input type="checkbox"/> 2 nd interne	<input type="checkbox"/> 2 nd interne spécial
<small>Cocher public OU privé UNIQUEMENT pour les concours enseignants :</small>		
		<input type="checkbox"/> public
		<input type="checkbox"/> privé
Examen professionnel pour l'avancement au grade de :		

Cadre réservé aux candidats d'examens et du concours général

Examen :	Série / Spécialité :
Epreuve - Matière :	Session :

EFE BPR 1

DR 3

**Tous les documents réponses sont à rendre,
même non complétés.**

NE RIEN ECRIRE DANS CE CADRE

ÉTUDE 2-1 : FICHE DE PRÉPARATION D'UNE SÉQUENCE PÉDAGOGIQUE

N° de séance	Activités et animations proposées aux élèves	Objectifs pédagogiques (En lien avec le chantier)	Compétences visées	Savoirs ou connaissances associés (Pouvant être abordés)

ÉTUDE 2-1 : SUITE

N° de séance	Activités et animations proposées aux élèves	Objectifs pédagogiques (En lien avec le chantier)	Compétences visées	Savoirs ou connaissances associés (Pouvant être abordés)

NE RIEN ECRIRE DANS CE CADRE

ÉTUDE 2-2 : FICHE DE PREPARATION D'UNE SEANCE

DR 4

FICHE DE PREPARATION D'UNE SEANCE	
<u>Prérequis</u> :	<u>Période</u> : <u>Niveau</u> : <u>Durée</u> :
<u>Compétences</u> :	<u>Objectif(s) de la séance</u> :
<u>Savoirs</u> :	
<u>Activité de l'élève</u> :	<u>Matériel / Organisation</u> :
	<u>Activité de l'enseignant</u> :
	<u>Critères d'évaluation</u> :
	<u>Bilan / Evaluation</u> :

NE RIEN ECRIRE DANS CE CADRE

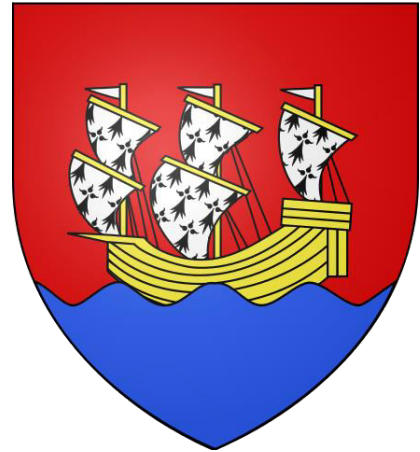
3.1 Identifier et définir les éléments chromatiques du blason datant du XVI^e siècle

3.1.1 Indiquez les trois couleurs utilisées pour le blason

a-

b-

c-



3.1.2 Comment définit-on ces couleurs ?

.....

3.1.3 Quelle est la couleur complémentaire correspondant à chaque couleur indiqué en 3.1.1?

a-

b-

c-

3.2 Associer des éléments graphiques

DR 5

Les beaux-arts sont constitués depuis le XX^e siècle de neuf arts majeurs : architecture / sculpture / peinture / musique / poésie / théâtre / cinéma / photographie / bande-dessinée.

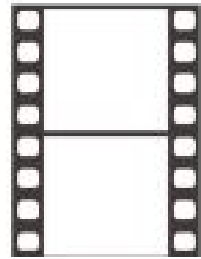
Complétez les pointillés en associant chaque pictogramme aux arts majeurs définis ci-dessus :



.....



.....



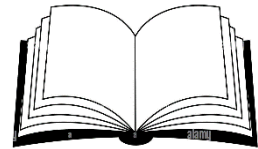
.....



.....



.....



.....



.....



.....



.....

Nom de famille :
(Suivi, s'il y a lieu, du nom d'usage)

--	--	--	--	--	--	--	--	--	--	--	--	--	--	--	--	--	--	--	--



Prénom(s) :

--	--	--	--	--	--	--	--	--	--	--	--	--	--	--	--	--	--	--	--

**Numéro
Candidat :**

--	--	--	--	--	--	--	--	--	--	--	--	--	--	--	--	--	--

**Né(e)
le :**

		/			/								
--	--	---	--	--	---	--	--	--	--	--	--	--	--

Cadre réservé aux candidats de concours de recrutement et examens professionnels

Concours : **Option / Section :** **N° d'inscription :**

--	--	--

Cocher une seule case parmi les six types de concours suivants :

- externe 3^e externe externe spécial interne ou 1^{er} interne 2nd interne 2nd interne spécial

Cocher public OU privé
UNIQUEMENT pour les
concours enseignants :

- public privé

Examen professionnel pour l'avancement au grade de :

Cadre réservé aux candidats d'examens et du concours général

Examen : **Série / Spécialité :**

Epreuve - Matière : **Session :**

DR 5 (suite)

**Tous les documents réponses sont à rendre,
même non complétés.**



NE RIEN ECRIRE DANS CE CADRE

3.3. Réaliser une composition graphique et chromatique

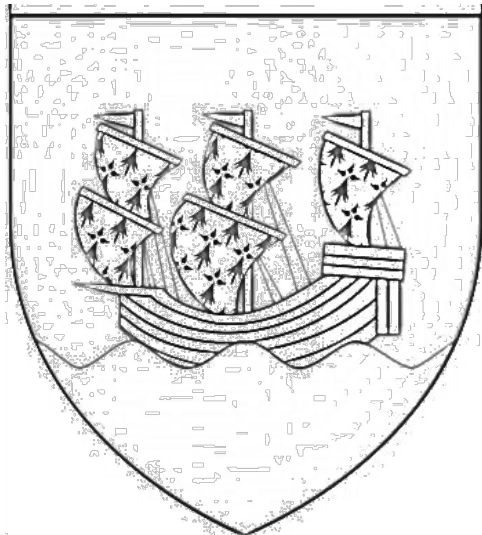
DR 5

Sur la page suivante :

3.3.1 Reproduire votre blason sur la façade du Musée des Beaux-Arts de Morlaix à l'emplacement indiqué.

Intégrer les 5 pictogrammes des arts majeurs sur les voiles du blason à la place des hermines, symboles de la Bretagne. Vous pouvez vous aider d'un calque.

3.3.2 Mettre en couleur en utilisant 3 couleurs primaires ou 3 couleurs complémentaires



DR 5



Zone à compléter