



**MINISTÈRE  
DE L'ÉDUCATION  
NATIONALE,  
DE LA JEUNESSE  
ET DES SPORTS**

*Liberté  
Égalité  
Fraternité*

## **Concours externe du Capes et Cafep-Capes**

### **Section histoire et géographie**

#### **Exemple de sujet pour l'épreuve écrite disciplinaire appliquée**

À compter de la session 2022, les épreuves du concours externe du Capes et du Cafep-Capes sont modifiées. [L'arrêté du 25 janvier 2021](#), publié au journal officiel du 29 janvier 2021, fixe les modalités d'organisation du concours et décrit le nouveau schéma des épreuves.

# Épreuve écrite disciplinaire appliquée Géographie

**Durée: six heures. Coefficient 2.**

## **Sujet : Les espaces de faible densité en France.**

- Vous conduirez l'analyse et la contextualisation scientifique et critique des documents numérotés de 1 à 5.

- Vous formulerez les objectifs et la problématique d'une séquence, pour un niveau de classe de collège ou de lycée de votre choix, au regard des programmes d'enseignement. Vous définirez les contenus à transmettre en cohérence avec les programmes et les ressources proposés dans le dossier (documents 1 à 7 et programmes officiels d'enseignement). Vous établirez à la suite le projet de mise en œuvre de cette séquence pour le niveau de classe retenu.

Une production graphique, croquis ou schéma, est obligatoire. Elle pourra être réalisée au choix du candidat, en lien avec l'analyse scientifique et critique des documents ou en lien avec le projet de mise en œuvre. La production graphique est attendue, à partir du fond fourni en annexe ou au choix du candidat.

## **Documents scientifiques**

**Document 1.** Variation annuelle de la densité de population entre 2007 et 2017. Vincent Valles, 30 décembre 2019, Insee.fr.

**Document 2.** Densité, services et enjeux d'aménagement dans les espaces ruraux, Christophe Quéva (2020) « La diversité croissante des espaces ruraux », cartographie Aurélie Boissière, in Stéphanie Beucher et Florence Smits, *La France*, autrement, Paris, p 55.

**Document 3.** Résister face à Center Parcs. Les espaces de la ZAD de Roybon, Axelle Egon et Lionel Laslaz, Géoconfluences, 03 septembre 2020.

**Document 4.** Le village de Borée (Ardèche) et le mont Mézenc à l'arrière-plan. Habiter les espaces de faible densité : impensés et richesse des « vides », Samuel Depraz, Géoconfluences, 11 septembre 2020.

**Document 5.** L'expression des disparités sociales accentuées : l'exemple des territoires de « l'hyper-ruralité » Samuel Depraz, BAGF, 2017.

## **Documents et outils didactiques**

**Document 6.** Extrait du manuel de sixième dirigé par Martin Ivernel, Benjamin Villemagne, Jean Hubac, Histoire Géographie EMC, Hatier, Paris, 2016, pages 260-261.

**Document 7.** Extrait du manuel de Géographie dirigé par Serge Bourgeat et Catherine Bras Belin, Paris, 2019, pages 228-229.

## **Programmes officiels d'enseignement**

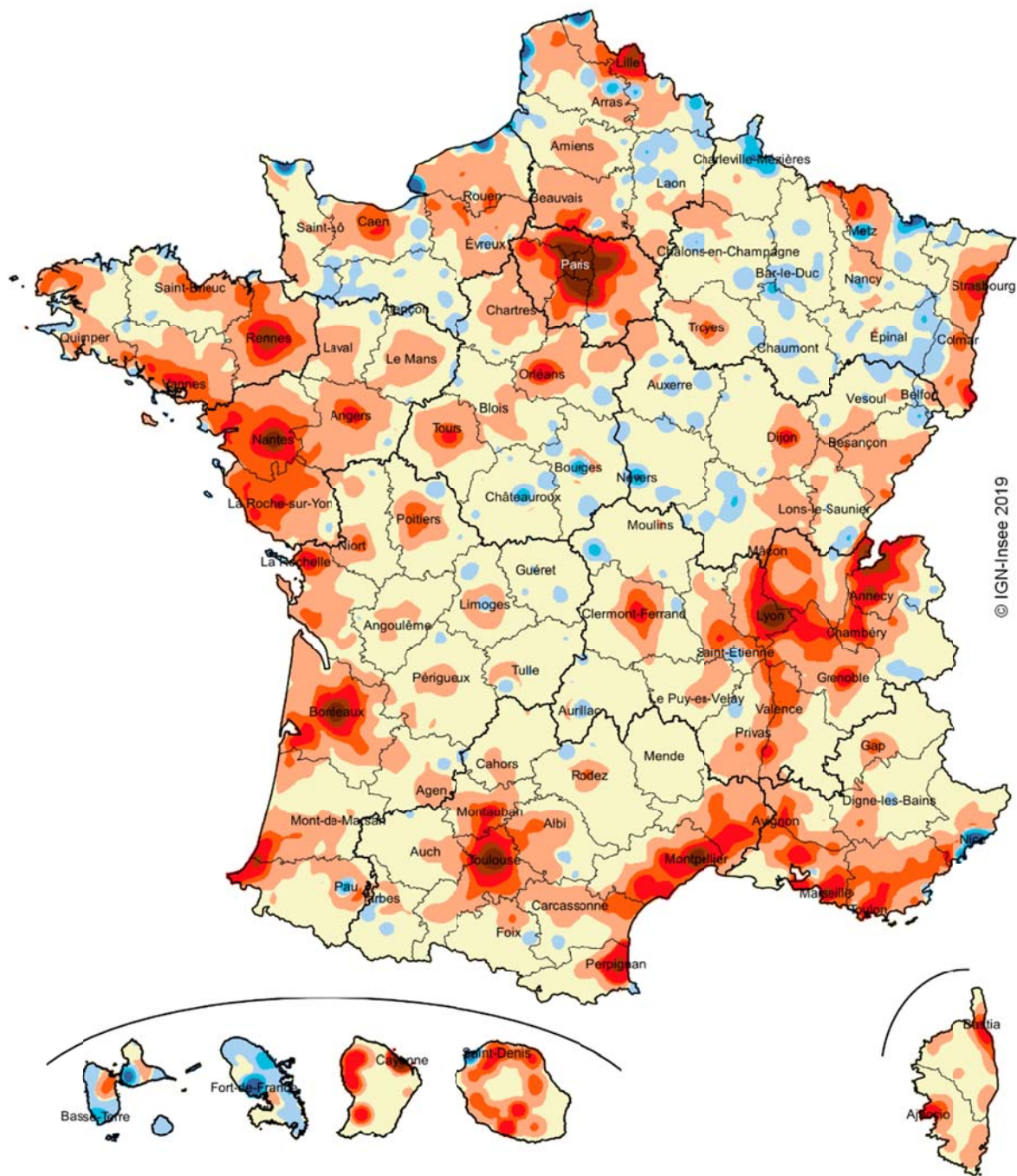
Extraits : - classe de sixième

-classe de première, tronc commun

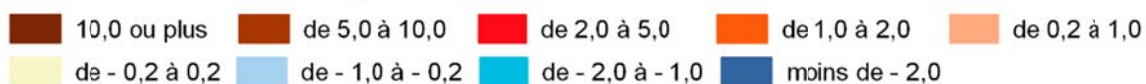
**Annexe : Fond de carte**

## Documents scientifiques

**Document 1.** Variation annuelle de la densité de population entre 2007 et 2017.  
Vincent Valles, 30 décembre 2019, Insee.fr.



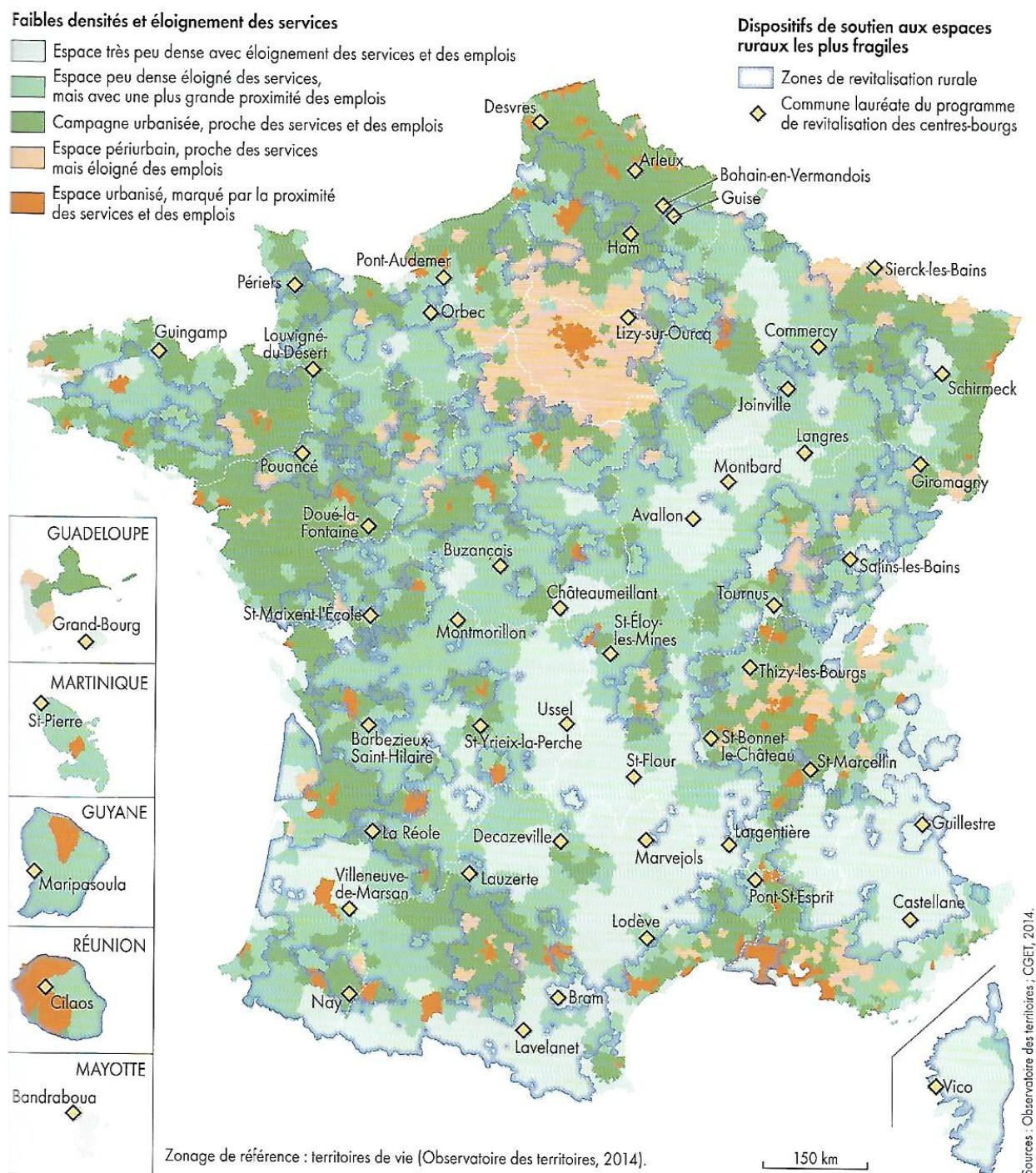
Variation du nombre d'habitants par km<sup>2</sup> et par an



France hors Mayotte, limites territoriales communales en vigueur au 1<sup>er</sup> janvier 2019.

**Document 2.** Densité, services et enjeux d'aménagement dans les espaces ruraux, Christophe Quéva (2020) « La diversité croissante des espaces ruraux », cartographie Aurélie Boissière, in Stéphanie Beucher et Florence Smits, *La France*, autrement, p 55.

### Densités, services et enjeux d'aménagement dans les espaces ruraux

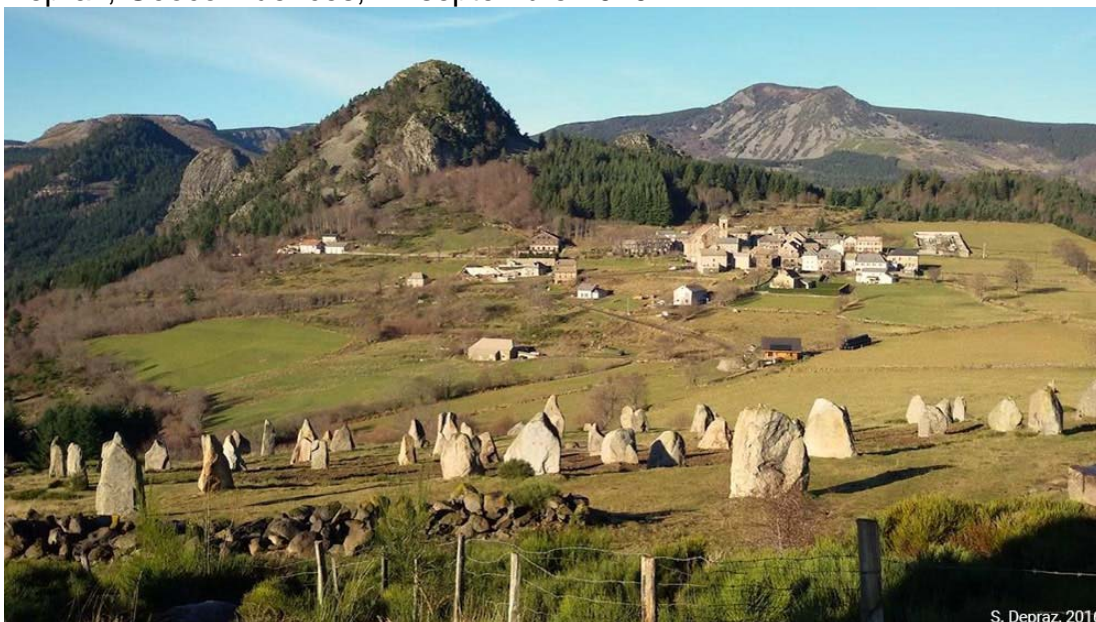


**Document 3.** Résister face à Center Parcs. Les espaces de la ZAD de Roybon, Axelle Egon et Lionel Laslaz, Géoconfluences, 03 septembre 2020.

Le 9 juillet 2020, le groupe *Pierre & Vacances Center Parcs* annonce l'abandon de son projet à Roybon. Si celle-ci met un terme au projet de centre de vacances, qu'en sera-t-il de la ZAD ? Roybon se situe en Auvergne-Rhône-Alpes, à l'ouest du département de l'Isère. Localisée à environ 40 km de Grenoble et à 17 de la Côte-Saint-André, d'une altitude moyenne de 436 m, la commune est en partie couverte par la forêt du plateau de Chambaran (environ 10 000 ha dont 3 500 ha sur le territoire de Roybon). En 2016, elle comptabilisait 1179 habitants, en décroissance depuis 1968. Les plus de 60 ans représentent 42,7 % de la population (25 % à l'échelle nationale ; INSEE, 2019). Parallèlement, les commerces et services se raréfient et 20,8 % des logements sont vacants. Roybon est une des 55 communes de la communauté de communes « Bièvre-Isère », bassin de vie de 54 249 habitants, d'une densité de 78 habitants/km<sup>2</sup> (17,5 dans la commune). La situation démographique est à cette échelle aussi plutôt en berne avec un solde naturel négatif en 2018, quand celui de Roybon l'est depuis 2002 (- 2,9 %/an en moyenne entre 2011 et 2016).

Le projet de *Center Parcs*, lancé en 2007 et justifié par une situation stratégique entre de grands pôles urbains - Lyon, Grenoble, Chambéry et Genève – (environ 5 millions de foyers potentiellement clients) (document 2), profiterait à l'ensemble de l'intercommunalité. Mais il a suscité depuis sa validation en 2009 et le choix final du site (document 3) de fortes contestations, notamment traduites par l'installation d'une *Zone à Défendre* (ZAD), qui ont abouti à l'abandon du projet le 9 juillet 2020. Les espaces de cette ZAD sont pluriels, des lieux où logent les opposants, des réseaux qu'ils mobilisent pour perdurer, aux territoires au sein desquels elle s'emboîte, de la forêt aux pôles métropolitains.

**Document 4.** Le village de Borée (Ardèche) et le mont Mézenc à l'arrière-plan. Habiter les espaces de faible densité : impensés et richesse des « vides », Samuel Depraz, Géoconfluences, 11 septembre 2020.



**Document 5.** L'expression des disparités sociales accentuées : l'exemple des territoires de « l'hyper-ruralité » Samuel Depraz, BAGF, 2017.

Les inégalités sont bien présentes, ici comme ailleurs, tout comme des logiques de ségrégation sociospatiales implicites. La pauvreté rurale peut être localement très accusée, en particulier en fonction de l'évolution des systèmes productifs agricoles locaux. Les petits pays ruraux vieillissés et encore très agricoles présentent des différentiels très forts avec les villes, surtout pour les ménages retraités de l'agriculture dont le conjoint d'exploitant ne perçoit pas de pension. Mais la pauvreté s'exprime moins en termes monétaires qu'en termes de conditions de vie : le parc de logements, ancien et pour l'essentiel en propriété occupante, présente des marques d'insalubrité plus fortes que la moyenne. Faute de bailleur vers lequel se retourner, l'entretien peut en être défaillant. À cette pauvreté endogène s'ajoute désormais une pauvreté « importée », venue des villes, avec des profils sociologiques variés : aux néo-ruraux alternatifs, en quête d'un retour à la terre depuis les années 1970, et aux migrations d'agrément fondatrices de la renaissance hyper-rurale actuelle, s'ajoutent des populations « fragiles » ou « rebelles », c'est-à-dire des habitants en situation précaire, en rupture avec une vie urbaine marquée par des échecs (foyers monoparentaux et chômage, petite délinquance urbaine) pour lesquels le rural a semblé un espace moins coûteux et plus accueillant pour tenter un nouveau mode de vie. Les surcoûts du rural, mal anticipés (frais de transport, de chauffage, étroitesse du marché de l'emploi, rareté des modes de garde) conduisent alors à des situations sociales difficiles, face auxquelles les acteurs ruraux s'estiment souvent peu préparés.

À l'autre extrémité du spectre des revenus, les migrations d'agrément peuvent générer des logiques ségréгатives implicites, sinon un entre-soi lié à l'essor de la pression foncière sous l'effet d'une mode de la part des classes sociales les plus aisées. Par la demande immobilière, mais aussi par une réglementation en urbanisme sélective, à l'image de la « clubbisation » périurbaine étudiée par Eric Charmes, des « villages bobos » à l'esthétique particulièrement travaillée peuvent, ponctuellement, devenir moins accessibles aux habitants à faibles revenus. L'exemple archétypal du Luberon, en marge des agglomérations d'Aix-Marseille et d'Avignon, témoigne de l'envol possible des valeurs foncières, pouvant atteindre plus de trois fois le marché moyen pour des villages de même taille. Un véritable « front » de gentrification rurale, progressant d'ouest en est, implique des logiques d'évitement et de déplacement des acheteurs moins fortunés vers des localisations plus éloignées. Cette marge, anciennement choisie par des artistes et intellectuels parisiens, liée à la saison du Festival d'Avignon, se trouve désormais pleinement intégrée à l'aire d'influence de la cité comtale. Un tel processus a également été observé, de manière plus discrète, dans les Corbières, dans le plateau de Millevaches ou, de manière plus éphémère et réversible, dans les collines du Perche.

## Documents et outils didactiques

**Document 6.** Extrait du manuel de sixième dirigé par Martin Ivernel, Benjamin Villemagne, Jean Hubac, Histoire-Géographie, EMC, Hatier, Paris, 2016.

**ÉTUDE DE CAS**

# Habiter Épièds-en-Beauce

**COMPÉTENCE**  
 Je travaille en groupe  
 Étudier un espace agricole de la Beauce

Considérée comme le « grenier à blé » de la France, la Beauce est une région agricole de faibles densités humaines. Ses communes se transforment avec l'arrivée de nouveaux habitants.

► **Comment habiter un village agricole de la Beauce ?**

Année	Nombre d'habitants
1946	~1100
1962	~950
1975	~850
1990	~1000
2007	~1350
2012	1450

**1 L'évolution de la population d'Épièds-en-Beauce**

**2 Épièds-en-Beauce : une commune périurbaine**

**3 La culture du blé**

**4 L'agriculture dans la Beauce**

« La Beauce est la principale région céréalière française. C'est un espace dédié aux cultures intensives et industrielles. Elle bénéficie de bonnes conditions naturelles, bien mises en valeur : sols profonds et riches, relief plat, sécheresse d'été relative, nappes profondes permettant l'irrigation<sup>1</sup>. Elle se distingue par :

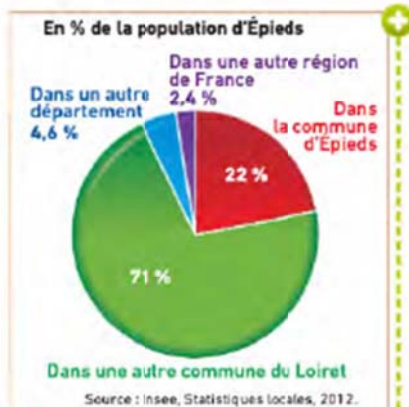
- de grandes exploitations (un tiers est au-delà de 150 hectares), la plupart du temps organisées en sociétés ;
- une rotation simple des cultures : monoculture<sup>2</sup> du blé sur la moitié de la surface agricole utilisée ; blé/colza, blé/betterave, blé/tournesol pour le reste ;
- le faible nombre de travailleurs salariés (un pour 100/150 hectares) ;
- une forte mécanisation et l'utilisation d'engrais ;
- des rendements élevés (plus de 70 quintaux à l'hectare pour les céréales). »

• Vincent Adoumié, *Géographie de la France*, Hachette, 2011.

1. L'apport d'eau dans les champs.  
 2. Une culture unique.



5 Vue aérienne du village d'Épiéds-en-Beauce



6 Où travaillent les habitants d'Épiéds ?

Vocabulaire

**L'agriculture intensive** : voir p. 257.

**Un paysage d'openfield** : un paysage de champs ouverts, sans haies ni clôtures.

**La périurbanisation** : l'urbanisation progressive des espaces ruraux (sous forme de lotissements pavillonnaires).

ACTIVITÉS

1. Doc. 2 et 5 | Situez le village d'Épiéds-en-Beauce.

2. Je travaille en groupe

Constituez des groupes dans la classe.

Groupe 1 | Un espace agricole

a) Doc. 5 | Décrivez les éléments agricoles de ce paysage.

b) Doc. 3 à 5 | Que cultive-t-on sur cet espace ?

c) Doc. 3 et 4 | Quelles sont les techniques agricoles utilisées ?

Groupe 2 | Une commune périurbaine

a) Doc. 5 | Décrivez les différents types d'habitats visibles.

b) Doc. 1 | Comment a évolué la population depuis 1946 ?

c) Doc. 2 et 6 | Où travaillent de nombreux habitants d'Épiéds-en-Beauce ? Pourquoi ?

3. À l'aide des informations des groupes, complétez le tableau ci-dessous :

Épiéds-en-Beauce : un espace agricole qui se transforme

Un espace agricole	Une commune périurbaine
.....	.....



DOSSIER




## Les espaces ruraux en Guadeloupe et en Martinique : une multifonctionnalité accrue ?

Contrairement à une image assez répandue, les espaces ruraux de Guadeloupe et de Martinique ne sont pas seulement des espaces agricoles spécialisés dans les cultures d'exportation. Ils sont de plus en plus diversifiés : espaces périurbains, littoraux touristifiés, campagnes isolées de l'intérieur...



**1 Des espaces ruraux multifonctionnels**



**3 Les recompositions de l'espace rural martiniquais**

« Les formes de bâti urbain se retrouvent désormais dans les campagnes qui sont de plus en plus exposées aux phénomènes de mitage (densification du bâti : la ville grignote la campagne et les espaces naturels) et de rurbanisation [...]. Beaucoup de mornes ruraux martiniquais ont été ces dernières décennies fortement exposés au mitage, qu'il s'agisse de ceux de Case-Pilote et Trinité dans le Nord, ou de ceux du Diamant, de Sainte-Luce et du Marin dans le Sud. Ainsi, une grande partie de la Martinique rurale des années 1960 s'est transformée au fil du temps en espace urbain ou rurbain. D'anciennes parcelles agricoles ont été modifiées en lotissements, en cités, en zone d'activités économiques ou administratives. C'est par exemple le cas des quartiers Palmiste et Bois carré au Lamentin. »

<sup>1</sup> Collines

Corinne Plantin, « Villé et campagne : opposition ou imbrication ? », *La Moulina* n°17, juin 2018.



**2 Paysages ruraux de Grande-Terre (Guadeloupe)**

228 **Thème 3** Les espaces ruraux : multifonctionnalité ou fragmentation?

#### 4 L'isolement en milieu rural

« En Martinique, beaucoup de personnes habitent à la campagne dans des maisons individuelles ou dans de petits groupes collectifs. Pourtant, il y a un déficit en termes de services de proximité. On s'y sent isolé, éloigné de tout. Le premier constat est la dépendance à la voiture pour se déplacer, le service de transport en commun étant insuffisant ou pas desservi dans certains quartiers. Se déplacer, accéder aux soins, profiter des loisirs, s'alimenter, effectuer tous les actes du quotidien deviennent un parcours du combattant, et ce, d'autant plus que la topographie très vallonnée de notre territoire rend les choses encore plus complexes en termes d'accessibilité. De ce fait, les personnes en situation de handicap ou à mobilité réduite, déjà fragilisées par leur état de santé, sont en plus victimes de cette sensation d'éloignement et d'isolement vis-à-vis des services. »

Michel Bucher, « L'accessibilité en milieu rural », *La Moulins* n°17, juin 2018.



Fond-Saint-Denis (Martinique)

**FONDS EUROPÉEN FEADER**

Venez vous informer sur le Fonds européen agricole pour le développement rural en présence des experts régionaux

**CYBER BUS** 2014 FEADER 2020

FONDS EUROPÉEN AGRICOLE POUR LE DÉVELOPPEMENT RURAL

[www.europe-guadeloupe.fr](http://www.europe-guadeloupe.fr)  
[europeguadeloupe](https://www.facebook.com/europeguadeloupe)

Lundi 15 janvier ▶ Port Louis	Judi 8 février ▶ Capesterre
Mardi 16 janvier ▶ Le Moule	Vendredi 9 février ▶ Trois Rivières
Judi 18 janvier ▶ Saint François	Mercredi 7 mars ▶ La Désirade
Lundi 22 janvier ▶ Pointe Noire	Lundi 12 mars ▶ Vieux Habitants
Mardi 23 janvier ▶ Bouillante	Mardi 13 mars ▶ Petit Bourg
Judi 25 janvier ▶ Baillif	Mercredi 14 mars ▶ Petit Canal

#### 5 Campagne du FEADER\* pour aider les agriculteurs isolés

Campagne de la région Guadeloupe et de l'Union européenne pour informer et mettre en contact les agriculteurs isolés et le Fonds européen de développement agricole. Le FEADER dispose en Guadeloupe de 171 millions d'euros pour la période 2014-2020, « destinés à contribuer au développement d'une agriculture plus équilibrée, plus respectueuse de l'environnement, plus compétitive et plus innovante ».

Source : région Guadeloupe, 2018.

### DEUX PARCOURS AU CHOIX

#### PARCOURS GUIDÉ

1. Quelle est l'importance des espaces ruraux dans les deux départements ? Doc 1 Pourquoi peut-on dire qu'ils sont désormais multifonctionnels ? Doc 1, 2 et 3
2. Quels sont les problèmes soulevés par le document 4 ? À quel type d'espaces ruraux répertoriés dans le document 1 correspondent-ils ?
3. Quels acteurs sont à l'origine de la campagne d'information du document 5 ? Montrez que cette initiative vise à répondre à la fois aux problèmes de l'agriculture et à ceux soulevés par le document 4.

#### PARCOURS AUTONOME

Analysez les documents en montrant la multifonctionnalité des espaces ruraux de la Guadeloupe et de la Martinique, mais aussi les défis qui se posent à leurs populations.

Puis effectuez une recherche Internet sur les espaces ruraux de La Réunion. Pour cela, cherchez des documents équivalents (rôle du FEADER ? existence d'un mitage de l'espace rural ? différences entre l'intérieur et le littoral ? isolement ?).

**ORAL** Vous pourrez présenter le résultat de vos recherches à l'oral.

3. Des espaces ruraux multifonctionnels 229

## Programmes officiels d'enseignement

Extrait du programme de sixième – géographie (BO n°31 du 30 juillet 2020)

Classe de sixième	
Repères annuels de programmation	Démarches et contenus d'enseignement
<b>Thème 2 - Habiter un espace de faible densité</b>	
<ul style="list-style-type: none"> <li>- Habiter un espace à forte(s) contrainte(s) naturelle(s) ou/et de grande biodiversité.</li> <li>- Habiter un espace de faible densité à vocation agricole.</li> </ul>	<p>Certains espaces présentent des contraintes particulières pour l'occupation humaine. Les sociétés, suivant leurs traditions culturelles et les moyens dont elles disposent, s'y adaptent différemment. On mettra en évidence les représentations dont ces espaces sont parfois l'objet ainsi que les dynamiques qui leur sont propres, notamment en matière de biodiversité.</p> <p>Les espaces de faible densité à vocation agricole recouvrent tout autant des espaces riches intégrés aux dynamiques urbaines que des espaces ruraux en déprise et en voie de désertification.</p> <p>Les cas étudiés sont laissés au choix du professeur mais peuvent donner lieu à des études comparatives entre les « Nords » et les « Suds ».</p>

Extrait du programme de première – tronc commun – géographie (BO spécial n° 1 du 22 janvier 2019)

- **Thème 3 : Les espaces ruraux : multifonctionnalité ou fragmentation ? (12-14 heures)**

<p><b>Question spécifique sur la France</b></p> <p>La France : des espaces ruraux multifonctionnels, entre initiatives locales et politiques européennes.</p>	<p><b>Commentaire</b></p> <p>En France, les espaces ruraux se transforment :</p> <ul style="list-style-type: none"> <li>– mutation des systèmes agricoles et diversification des fonctions productives,</li> <li>– pression urbaine croissante et liens accrus avec les espaces urbains,</li> <li>– entre vieillissement et renouveau des populations rurales, diversification des dynamiques démographiques et résidentielles.</li> </ul> <p>Ces mutations s'accompagnent d'enjeux d'aménagement et de développement rural : valorisation et soutien de l'agriculture, équipement numérique, télétravail, protection de l'environnement, maintien et organisation ou réorganisation des services publics...</p> <p>Ces enjeux mobilisent des acteurs à différentes échelles, du développement local aux politiques nationales et européennes de développement rural.</p>
---	---

**Annexe**

**Fond de carte**

