



SESSION 2021

**CAPLP
CONCOURS EXTERNE PUBLIC
CAFEP-CAPLP
CONCOURS EXTERNE PRIVE**

Section : BÂTIMENT

Option : PEINTURE - REVÊTEMENTS

EXPLOITATION PÉDAGOGIQUE D'UN DOSSIER TECHNIQUE

Durée : 4 heures

Calculatrice électronique de poche - y compris calculatrice programmable, alphanumérique ou à écran graphique - à fonctionnement autonome, non imprimante, autorisée conformément à la circulaire n° 99-186 du 16 novembre 1999.

Crayons pastels ou feutres alcool ayant un rendu gouache

L'usage de tout ouvrage de référence, de tout dictionnaire et de tout autre matériel électronique est rigoureusement interdit.

Dans le cas où un(e) candidat(e) repère ce qui lui semble être une erreur d'énoncé, il (elle) le signale très lisiblement sur sa copie, propose la correction et poursuit l'épreuve en conséquence.

De même, si cela le (la) conduit à formuler une ou plusieurs hypothèses, il lui est demandé de la (ou les) mentionner explicitement.

NB : La copie que vous rendrez ne devra, conformément au principe d'anonymat, comporter aucun signe distinctif, tel que nom, signature, origine, etc. Si le travail qui vous est demandé comporte notamment la rédaction d'un projet ou d'une note, vous devrez impérativement vous abstenir de signer ou de l'identifier.

Tournez la page S.V.P.

A

INFORMATION AUX CANDIDATS

Vous trouverez ci-après les codes nécessaires vous permettant de compléter les rubriques figurant en en-tête de votre copie.

Ces codes doivent être reportés sur chacune des copies que vous remettrez.

► **Concours externe du CAPLP de l'enseignement public :**

| Concours | Section/option | Epreuve | Matière |
|----------|----------------|---------|---------|
| EFE | 3028J | 101 | 7399 |

► **Concours externe du CAFEP - CAPLP de l'enseignement privé :**

| Concours | Section/option | Epreuve | Matière |
|----------|----------------|---------|---------|
| EFF | 3028J | 101 | 7399 |

LE SUJET COMPREND 3 DOSSIERS

1/ DOSSIER DE DOCUMENTATION

| | |
|---|---------------|
| Nature et contexte de l'épreuve | page 2 |
| Plans - DD1 | page 3 |
| Extrait du CCTP - DD2 | pages 4 à 6 |
| Documentation fournisseur - DD3 | pages 7 à 10 |
| Parcours de formation BAC PRO 3 ans – DD4 | page 11 |
| Extrait du référentiel BAC AFB – DD5 | pages 12 à 27 |

2/ DOSSIER DE QUESTIONNEMENT

| | |
|---|----------|
| Étude 1 : organiser la progression des apprentissages | page 2/5 |
| Étude 2 : élaborer une progression pédagogique | page 3/5 |
| Étude 3 : évaluer les élèves | page 4/5 |
| Étude 4 : proposer des solutions esthétiques | page 5/5 |

3/ DOSSIER REPONSES - DR

| | | |
|------------------|-------------|----------------|
| Étude 1 : | DR 1 | page 2 |
| | DR 2 | page 3 |
| | DR 3 | page 4 |
| Étude 2 : | DR 4 | pages 5 et 6 |
| | DR 5 | pages 7 et 8 |
| | DR 6 | pages 9 et 10 |
| Étude 3 : | DR 7 | page 11 |
| | DR 8 | pages 12 et 13 |
| | DR 9 | page 14 |
| Étude 4 : | DR 10 | pages 15 à 18 |

DOSSIER DE DOCUMENTATION

Nature et contexte de l'épreuvepage 2

Plans - DD1page 3

Extrait du CCTP - DD2pages 4 à 6

Documentation fournisseur - DD3pages 7 à 10

Parcours de formation BAC PRO 3 ans – DD4page 11

Extrait du référentiel BAC AFB – DD5pages 12 à 27

NATURE ET CONTEXTE DE L'ÉPREUVE

L'épreuve consiste à proposer une exploitation pédagogique visant à développer des compétences figurant dans le référentiel du champ professionnel de l'option choisie.

A partir d'un dossier de documentation fourni au candidat comportant les éléments nécessaires à l'étude, l'épreuve a pour objectif de vérifier que le candidat est capable :

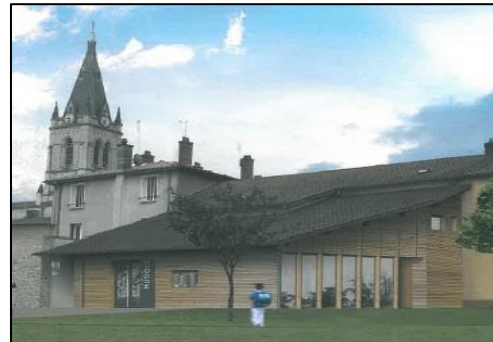
- de proposer l'organisation pédagogique d'une séance, d'en définir la place et les objectifs dans une séquence de formation, ses contenus, les moyens pédagogiques et les activités à mettre en œuvre ainsi que l'évaluation envisagée,
- d'élaborer des documents techniques et pédagogiques nécessaires (documents professeurs, documents fournis aux élèves, éléments d'évaluation).

Trois études totalement indépendantes les unes des autres vous sont demandées.

- Étude N°1 : Organiser la progression des apprentissages
- Étude N°2 : Elaborer une progression pédagogique
- Étude N°3 : Evaluer les élèves
- Étude N°4 : Proposer des solutions esthétiques

MISE EN SITUATION

Agrandissement et rénovation de l'école de musique



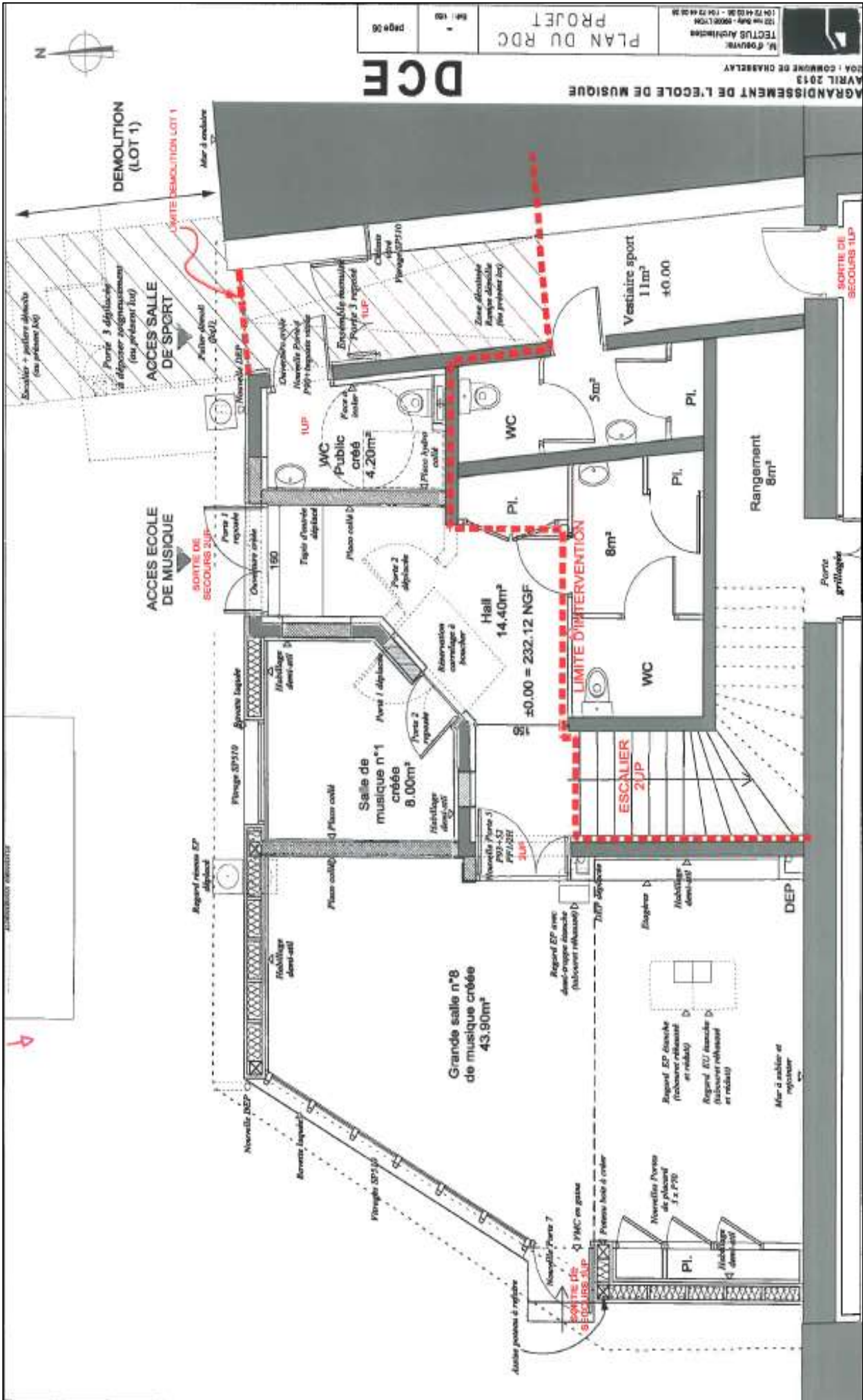
Il s'agit de l'agrandissement et de la rénovation d'une partie des locaux de l'école de musique de Chasselay. Une partie des travaux de rénovation est confiée aux élèves d'une classe de première professionnelle « aménagement et finition du bâtiment » (formation sous statut scolaire en lycée professionnel).

Le travail à réaliser se situe à l'intérieur des locaux et concerne **le lot peinture et revêtement de sol** de la **grande salle de musique n°8**, de la **salle de musique n°1** et du **hall**.

Ce projet pédagogique, validé par le chef d'établissement, conduira à déplacer la formation sur le chantier durant 12 semaines.

VUE EN PLAN DU PROJET

DD1



| |
|---|
| 6 – DESCRIPTION DES OUVRAGES PEINTURES |
|---|

6.1. PEINTURE DES BOISERIES**PEINTURE ACRYLIQUE****Subjectiles**

Bois massif, panneaux agglomérés de particules, contreplaqués et lattés.
Vantaux de portes isoplanes imprimés.

Préparations

Suivant norme NF P 74.201, pour une finition A.

Finition

Suivant norme NF P 74.201, finition A, peinture acrylique satinée.

Localisation

Tous les ouvrages de menuiserie intérieure qui ne sont pas livrés finis avec en particulier mais non limitativement :

- Menuiseries existantes du hall du RDC
- Trappe d'accès à la VMC, portes à peindre neuves, porte 2, porte + huisserie existante : placard.

VERNIS GLYCEROPHTALIQUE sur boiserie**Subjectiles**

Sur ouvrages bois neuf.

Nature

Nettoyage des supports.

Ponçage soigné des ouvrages dans le sens du fil du bois afin de faire disparaître tout peluchage,

1 couche d'impression.

2 à 3 couches de vernis filmogène à base de résines de synthèse et d'huiles sèches, finition mate ou satinée y compris rechampissages, refouillements, protections et toutes sujétions d'exécution et de mise en œuvre suivant les prescriptions du fabricant et avis techniques.

Rebouchage, ponçage entre les différentes couches.

Pour les menuiseries extérieures : 2 couches de finition par vernis **de qualité extérieure, classe 3**.

Localisation

- Faces extérieures et intérieure des menuiseries extérieures (portes et châssis).
- Huisseries bois, plinthes des salles 1 et 8, portes bois, seuils bois

6.2. PEINTURE DES MURS

TOILE TISSEE

Subjectiles

Supports plaque de plâtre, neufs ou existants

Nature

Fourniture et pose d'un revêtement toile de verre tissée de 100g/m² Classic 154 de Modern Walls ou similaire, destinée à recevoir une peinture de finition, compris :

- Préparations des murs ;
- Reprises et rebouchage plâtre divers du support ;
- Pré-encollage et encollage à l'aide d'une colle textile au rouleau ou à la spatule dentée ;
- Pose à joints vifs de la toile ;

Classement au feu M0 exigé

Localisation

Localisation : Hall. Salles 1 et 8.

FONDS NEUFS

Subjectiles

Plaques de plâtre cartonné revêtues de toile de verre ci-dessus

Préparations

Suivant norme NF P 74.201, pour une finition A,

Finition

Suivant norme NF P 74.201, finition A, peinture acrylique satinée **lisse** deux couches.

Localisation

Murs de Salle 8 (y compris placards et cloison sur mezzanine) ; tous murs hall, salle 1

7 – DESCRIPTION DES OUVRAGES REVETEMENT DE SOL

7.1. REVETEMENT PVC U3-P3

Nature

Revêtement en dalles PVC 500 x 500 mm, calandré sur mousse PVC armaturée type Tapiflex 3 dalle de TARKETT ou équivalent.

$\Delta L = 19 \text{ dB}$

Epaisseur : 3,30 mm.

Couche d'usure $\geq 0,50$ mm.

Classement usage : U3 – P3 – E2 – C2.

Isolation acoustique : ΔL_w : 19 dB.

Réaction au feu : B_{fl} s1.

Traitement bactériostatique et fongistatique.

Traitement polyuréthane anti-encrassement facilitant l'entretien et **évitant toute métallisation.**

Coloris

Au choix de l'Architecte dans toute la gamme du fabricant.

Mise en œuvre

Ragréage P3 suivant § 2.1 ci-avant y compris surépaisseur si nécessaire pour raccordement avec le carrelage.

Pose en simple encollage à l'aide d'une colle acrylique en émulsion agréée par le fabricant, à raison de 250 g/m² environ.

Avant la mise en service, nettoyage soigné du sol.

Plinthes et seuils

Plinthes bois au lot Menuiseries

Seuil suisse au lot Menuiseries

Localisation

Salle 8, salle 1, hall

DOCUMENTATION FOURNISSEUR



Tapiflex

3 Dalle

4 Dalle

3 Lame

U3P3E2/3C2

U4P3E2/3C2

U3P3E2/3C2



| DONNEES TECHNIQUES | NORMES | TAPIFLEX 3 DALLE | TAPIFLEX 4 DALLE | TAPIFLEX 3 LAME |
|--|-------------------|---|--|---|
| CERTIFICATION | | | | |
| Classement UPEC | | U3P3E2/3C2 | U4P3E2/3C2 | U3P3E2/3C2 |
| N° Certificat QB UPEC A+ | QB 30 | 305-089.1 | 305-087.1 | 305-089.1 |
| Classification | NF EN 651 | 33-42 | 34 | 33-42 |
| Teneur en agent liant | NF EN ISO 10582 | | - | |
| Groupe d'abrasion | NF EN 660-2 | | T | |
| CARACTÉRISTIQUES | | | | |
| Format (cm) | NF EN ISO 24342 | 50x50 20 dalles / boîte = 5 m ² | 50x50 20 dalles / boîte = 5 m ² | 100x25 20 lames / boîte = 5 m ² |
| Épaisseur totale (mm) | NF EN ISO 24346 | 3,30 | 3,45 | 3,30 |
| Épaisseur couche d'usure (mm) | NF EN ISO 24340 | 0,50 | 0,65 | 0,50 |
| Masse surfacique totale (g/m ²) | NF EN ISO 23997 | 3212 | 3407 | 3212 |
| PERFORMANCES MARQUAGE | | | | |
| NF EN 14041 | | | | |
| Réaction au feu | NF EN 13501-1 | | Bfl-s1 - support ciment Cfl-s1 - support bois RA12-0038 | |
| Résistance thermique | NF EN ISO 10456 | | 0,04 m ² K/W - apte au sol chauffant | |
| Potential de charge électrostatique | NF EN 1815 | | < 2 kV - Antistatique | |
| Glissance | NF EN 13893 | | μ ≥ 0,30 (classe DS) | |
| PERFORMANCES TECHNIQUES | | | | |
| Poinçonnement rémanent | NF EN ISO 24343-1 | | Valeur requise : ≤ 0,20 mm Valeur moyenne mesurée** : 0,12 mm Meilleure valeur mesurée** : 0,10 mm | |
| Efficacité acoustique au bruit de choc | NF EN ISO 717-2 | | 19 dB | |
| Sonorité à la marche | NF S31-074 | | Classe A | |
| Résistance au glissement | DIN 51130 | | R9 * | R10 * |
| Solidité lumière | NF EN ISO 105-B02 | | ≥ 6 | |
| PERFORMANCES ENVIRONNEMENTALES | | | | |
| Formaldéhyde à 28 jours | ISO 16000-3 | | Non détecté | |
| COVT à 28 jours | ISO 16000-9 | | < 10 μg/m ³ | |
| DOMAINES D'UTILISATION | | | | |
| Locaux à affectation collective définis dans la notice sur le classement UPEC des locaux, cahier du CSTB 3782 (10/17). | | | | |
| MISE EN ŒUVRE | | | | |
| La mise en oeuvre doit être réalisée conformément aux prescriptions de la norme NF DTU 53.2 P1-1 et au guide de pose disponible sur le site Internet https://www.tarkett.fr | | | | |
| Les dalles se posent en damier. | | | | |
| ENTRETIEN | | | | |
| Le traitement TopClean XP™ réalisé en fabrication facilite l'entretien quotidien et l'élimination des taches. Il dispense de l'application d'une métallisation. | | | | |
| Nous déconseillons l'utilisation d'abrasifs susceptibles d'altérer la qualité du traitement. | | | | |
| Évitez les piétements, roulettes et objets en caoutchouc susceptibles de laisser des marques indélébiles par migration. | | | | |

* La résistance au glissement des sols peut être modifiée par l'activité et l'entretien des locaux.

** Information sur le niveau d'émission de substances volatiles dans l'air intérieur, présentant un risque de toxicité par inhalation, sur une échelle de classe allant de A+ (très faibles émissions) à C (fortes émissions)

ENTRETIEN

Le traitement **TopClean XP™** réalisé en fabrication facilite l'entretien quotidien et l'élimination des taches. Il dispense de l'application d'une métallisation.

Nous déconseillons l'utilisation d'abrasifs susceptibles d'altérer la qualité du traitement.

Évitez les piétements, roulettes et objets en caoutchouc susceptibles de laisser des marques indélébiles par migration.

* La résistance au glissement des sols peut être modifiée par l'activité et l'entretien des locaux.

** Information sur le niveau d'émission de substances volatiles dans l'air intérieur, présentant un risque de toxicité par inhalation, sur une échelle de classe allant de A+ (très faibles émissions) à C (fortes émissions)

Informations susceptibles d'être modifiées (Edition 10/2019)



RAGREAGE P3

CHAPES ET RAGRÉAGES

Ragréage de sol intérieur à passage régulier



DESTINATIONS

Sol intérieur à passage régulier (classe P3): entrée, couloir, séjour, salle de bain. Recouvrir obligatoirement d'un revêtement.

REVÊTEMENTS :

Avant la pose de tous revêtements :

- Souples : moquettes, PVC, linoléum.
- Rigides : carrelage.
- Déformables : parquet flottant, parquet massif (jusqu'à 120 mm de large).

SUPPORTS :

- Sur supports neufs : mortier, béton, ciment, dallage sur terre plein.
 - Sur supports anciens : carrelages, résidus d'ancienne colle.
- Primaire Universel BOSTIK obligatoire sur tous les supports.

AVANTAGES

- Sur supports neufs et anciens
- Avant la pose de tous revêtements
- Auto-lissant : application facile

MISE EN OEUVRE

PRÉPARATION :

Le support doit être propre, sec, non poussiéreux, non fissuré, exempt de graisses et de zones non adhérentes. Nettoyer si besoin par grattage puis aspirer.

- Sur carrelage : retirer les carreaux qui ne tiennent pas puis poncer, lessiver et rincer.
- Appliquer le Primaire Universel BOSTIK sur le support à l'aide d'un rouleau à poils courts (4 à 6 mm) et laisser sécher 2h*.

MELANGE :

Dans un récipient propre, verser l'eau claire puis la poudre. Mélanger à l'aide d'un malaxeur électrique jusqu'à l'obtention d'une pâte homogène et sans grumeaux.

6 L d'eau + 25 kg de poudre

2.4 L d'eau + 10 kg de poudre

Temps d'utilisation du mélange : 20 min environ*

APPLICATION :

Verser puis étaler le ragréage par mouvements circulaires amples et réguliers à l'aide d'une lisseuse afin de recouvrir la totalité de la surface. Régler la couche de ragréage à l'épaisseur souhaitée puis laisser sécher le produit sans courant d'air et à l'abri du soleil.

OUVERTURE A LA MARCHE :

Après 6 à 8h* sur tous supports (absorbants et non absorbants).

DELAI AVANT RECOUVREMENT :

Pose de moquette ou carrelage : après 24h*. Pour le collage du carrelage, privilégier l'utilisation d'un mortier colle.

Pose de PVC, linoléum : après 48*

Pose de parquet : après 72*.

PRECAUTIONS D'EMPLOI :

Températures d'application comprises entre +5°C et +30°C.

* à +20°C et 50% d'humidité et pour une épaisseur de 3 mm

CONSOMMATION

| Epaisseur du ragréage | 1 m ² | 5 m ² | 10 m ² | 20 m ² |
|-----------------------|------------------|------------------|-------------------|-------------------|
| 3 mm | 4.5 kg | 22.5 kg | 45 kg | 90 kg |
| 10 mm | 15 kg | 75 kg | 150 kg | 300 kg |

CONSERVATION

12 mois à partir de la date de fabrication: en emballage d'origine, fermé et entreposé au sec, à l'abri du gel et des fortes chaleurs.

CONDITIONNEMENTS

| Code | UC | PCB | GENCOD |
|----------|------------------|-----|---------------|
| 30120660 | Sac papier 25 kg | 1 | 3549210024460 |
| 30602771 | Sac papier 10 kg | 2 | 3549212466961 |

SECURITE

Pour plus de détails, consulter la fiche de données de sécurité sur la base www.quick-fds.com.

Les préconisations de mise en œuvre sont définies par rapport à des standards moyens d'utilisation. Elles sont à respecter impérativement mais ne dispensent pas d'essais préalables, notamment en cas de première utilisation et/ou de contraintes particulières du support, du chantier ou du milieu. Consulter nos fiches de données de sécurité pour les précautions d'emploi.



Bostik SA - Département Grand Public - 253 avenue du Président Wilson - 93211 La Plaine Saint Denis - www.abc-coller.com

FICHE TECHNIQUE

classic

Le revêtement en verre tissé haute résistance pour murs et plafonds

Caractéristiques / Domaine d'application

Les revêtements muraux classic sont tissés à partir de fils de verre. Ils allient l'efficacité technique à une esthétique classique et présentent d'excellentes caractéristiques fonctionnelles et écologiques. Tous les revêtements muraux classic ont obtenu le classement au feu B-s1, d0 selon DIN EN 13501-1 : 2010 et la classe I du label Confiance Textile. Ils ont également reçu la classification A+ (très faibles émissions) concernant les émissions de composés organiques volatils dans l'air intérieur. Les revêtements classic s'appliquent de la même façon que les revêtements muraux conventionnels. Les revêtements muraux classic offrent une grande liberté de création avec la combinaison illimitée des structures, des couleurs et des types de finition. De par ses caractéristiques, classic est la solution optimale pour des locaux recherchant une esthétique classique de qualité et sur des chantiers exigeant des revêtements techniques. Il apporte une réponse pertinente aux projets décoratifs personnalisés.

Caractéristiques techniques

| Ref Vitruvan | SAP désignation | Poids env. g/m ² | Largeur du rouleau en cm | Longueur du rouleau en m | Raccord en cm |
|--------------|-----------------|--------------------------------|--------------------------------|--------------------------------|------------------------|
| classic 103 | GG 103 RW 50m | 155 | 100 | 50 | -> 0 Sans raccord |
| classic 108 | GG 108 RW 25m | 180 | 100 | 25 | -> 0 Sans raccord |
| classic 109 | GG 109 RW 50m | 150 | 100 | 50 | -> 0 Sans raccord |
| classic 114 | GG 114 RW 25m | 200 | 100 | 25 | -> 0 Sans raccord |
| classic 116 | GG 116 RW 25m | 235 | 100 | 25 | -> 0 Sans raccord |
| classic 117 | GG 117 RW 25m | 215 | 100 | 25 | -> 0 Sans raccord |
| classic 126 | GG 126 RW 50m | 165 | 100 | 50 | -> 0 Sans raccord |
| classic 129 | GG 129 RW 50m | 125 | 100 | 50 | -> 0 Sans raccord |
| classic 131 | GG 131 RW 50m | 115 | 100 | 50 | -> 0 Sans raccord |
| classic 132 | GG 132 RW 50m | 125 | 100 | 50 | -> 0 Sans raccord |
| classic 135 | GG 135 RW 50m | 155 | 100 | 50 | -> 0 Sans raccord |
| classic 138 | GG 138 RW 50m | 120 | 100 | 50 | -> 0 Sans raccord |
| classic 139 | GG 139 RW 50m | 130 | 100 | 50 | -> 0 Sans raccord |
| classic 145 | GG 145 RW 50m | 115 | 100 | 50 | -> 0 Sans raccord |
| classic 146 | GG 146 RW 50m | 160 | 100 | 50 | -> 0 Sans raccord |
| classic 150 | GG 150 RW 50m | 145 | 100 | 50 | -> 0 Sans raccord |
| classic 152 | GG 152 RW 25m | 190 | 100 | 25 | -> 0 Sans raccord |
| classic 154 | GG 154 RW 25m | 180 | 100 | 25 | -> ← Raccord droit 8 |
| classic 157 | GG 157 RW 25m | 220 | 100 | 25 | -> 0 Sans raccord |
| classic 158 | GG 158 RW 25m | 190 | 100 | 25 | -> 0 Sans raccord |
| classic 162* | GG 162 RW 25m | 190 | 100 | 25 | -> ← Raccord droit 7,5 |
| classic 164 | GG 164 RW 50m | 150 | 100 | 50 | -> 0 Sans raccord |
| classic 165 | GG 165 RW 50m | 165 | 100 | 50 | -> 0 Sans raccord |
| classic 166 | GG 166 RW 50m | 165 | 100 | 50 | -> ← Raccord droit 5 |

*Recommandation concernant l'alignement vertical des losanges de la référence 162 : Une tolérance de 3.5 fils de trame est acceptée, qu'il conviendra de compenser si besoin à chaque pose de lé négligeant les raccords pour assurer la rectitude des motifs sur l'ensemble du mur.

PARCOURS FORMATION BAC PRO AFB 3 ANS

| Activités | N° | TACHES PROFESSIONNELLES | Seconde | | | Première | | | Terminale | | |
|-------------------------------|----|---|---------|--|--|----------|--|--|-----------|--|--|
| | | | | | | | | | | | |
| Préparation de l'intervention | 1 | Extraire les informations utiles au chantier | | | | | | | | | |
| | 2 | Reconnaître le chantier sur site | | | | | | | | | |
| | 3 | Vérifier la faisabilité des prescriptions | | | | | | | | | |
| | 4 | Contribuer à l'élaboration du planning d'exécution | | | | | | | | | |
| | 5 | Prévoir les besoins en personnel | | | | | | | | | |
| | 6 | Prévoir et organiser les approvisionnements en matériaux | | | | | | | | | |
| | 7 | Prévoir les besoins en matériels | | | | | | | | | |
| Organisation sur site | 8 | Répartir ou faire répartir les matériels et les matériaux | | | | | | | | | |
| | 9 | Répartir les tâches entre chaque membre de l'équipe | | | | | | | | | |
| Conduite de chantier | 10 | Assurer la liaison entre le chantier et le bureau | | | | | | | | | |
| | 11 | Participer aux réunions de chantier et à la réception des travaux | | | | | | | | | |
| | 12 | Vérifier les supports et les implantations | | | | | | | | | |
| | 13 | Assurer le suivi du chantier | | | | | | | | | |
| | 14 | Contrôler la qualité des travaux | | | | | | | | | |
| | 15 | Replier le chantier | | | | | | | | | |
| Mise en œuvre | 16 | Organiser le poste de travail | | | | | | | | | |
| | 17 | Préparer les supports | | | | | | | | | |
| | 18 | Planter un ouvrage | | | | | | | | | |
| | 19 | Appliquer des produits de finition | | | | | | | | | |
| | 20 | Poser des revêtements muraux et de sols | | | | | | | | | |
| | 22 | Construire des cloisons | | | | | | | | | |
| | 23 | Réaliser des enduits | | | | | | | | | |
| | 24 | Poser des matériaux isolants | | | | | | | | | |
| | 25 | Réaliser des plafonds suspendus | | | | | | | | | |
| | 26 | Poser des éléments décoratifs | | | | | | | | | |

EXTRAIT DU REFERENTIEL D'ACTIVITES PROFESSIONNELLES BAC PRO AFB

| Compétences | Tâches | | | | | | | | | | | | | | | | | | | | | | | | |
|---|----------------------------------|--------------------------------|--------------------------------|--------------------------------|----------------------------------|------------------------------------|-------------------------------------|---------------------------|--------------------------------------|---------------------------------|------------------------------------|------------------------------|----------------------------------|--------------------------------------|-------------------------|-----------------------------------|---------------------------|--------------------------|-------------------------------|------------------------------|-----------------------------|--------------------------|----------------------------------|------------------------------|-----------------------------------|
| | T1 Extraire les informations ... | T2 Reconnaître le chantier ... | T3 Vérifier la faisabilité ... | T4 Contribuer, ... du planning | T5 Prévoir les besoins en person | T6 Prévoir.. les appros. matériaux | T7 Prévoir les besoins en matériels | T8 Répartir les matériaux | T9 Répartir les tâches et définir .. | T10 Assurer la liaison entre .. | T11 Participer aux réunions de, .. | T12 Vérifier les supports .. | T13 Assurer le suivi de chantier | T14 Contrôler la qualité des travaux | T15 Replier le chantier | T16 Organiser le poste de travail | T17 Préparer les supports | T18 Implanter un ouvrage | T19 Appliquer des produits .. | T20 Poser des revêtements .. | T21 Construire des cloisons | T22 Réaliser des enduits | T23 Poser des complexes isolants | T24 Réaliser des plafonds .. | T25 Poser des éléments décoratifs |
| | Préparation | | | | | | | Réalisation | | | | | | | | | | | | | | | | | |
| C1.1 Décoder et, ... définition | X | X | | | | | | | | | | | | | | | X | X | | | X | X | X | | X |
| C1.2 Décoder et, ... opérat, ...gestion | X | | | | | | | | | | | | | | | | | | | | | | | | |
| C2.1 Organiser l'intervention ... | | X | | | | | | | | | | | | | | | | | | | | | | | |
| C2.2 Choisir, ... méthodes d'exécution | | | X | | | | | X | | | | | X | | | | | | | | X | | X | X | X |
| C2.3 Établir un calendrier, ... | | | | X | X | | | | | | | | | | | | | | | | | | | | |
| C2.4 Etablir les quantitatifs matériaux | | | | | | X | | | | | | | | | | | | | | | | | | | |
| C2.5 Etablir les besoins matériels | | | | | | | X | | | | | | | | | | | | | | | | | | |
| C3.1 Reconnaître le chantier | | X | | | | | | | | | | | | | | | | | | | | | | | |
| C3.2 Organiser et approvisionner, ... | | | | | | | | X | | | | | | | | X | | | | | | | | | |
| C3.3 Contrôler la conformité ... | | | | | | | | | | X | | X | | | | | | | | | | | | | |
| C3.4 Organiser la zone d'intervention | | | | | | | | | | X | | | X | X | | | | | | | | | | | |
| C3.5 Préparer les supports | | | | | | | | | | | | | | | | X | | | | | | | | | |
| C3.6 Réaliser une implantation | | | | | | | | | | | | | | | | | X | | | | | | | | |
| C3.7 Appliquer produits et enduits | | | | | | | | | | | | X | | | | | X | | | | X | | | | |
| C3.8 Poser des revêtements | | | | | | | | | | | | | | | | | | | X | | | | | | |
| C3.9 Construire des cloisons | | | | | | | | | | | | | | | | | | | | | X | | X | | |
| C3.10 Poser des matériaux isolants | | | | | | | | | | | | | | | | | | | | | | | X | | |
| C3.11 Réaliser plafonds suspendus | | | | | | | | | | | | | | | | | | | | | | | | X | |
| C3.12 Poser des éléments décoratifs | | | | | | | | | | | | | | | | | | | | | | | | | X |
| C3.13 Assurer le suivi du chantier | | | | | | | | | | X | | X | | | | | | | | | | | | | |
| C3.14 Assurer le repli du chantier | | | | | | | | | | | | | | X | | | | | | | | | | | |
| C4.1 Animer une petite équipe | | | | | | | | X | X | | | | | | | | | | | | | | | | |
| C4.2 Communiquer avec# partenaires | | | | | | | | | | | | X | | | | | | | | | | | | | |
| C4.3 Rendre compte | | | X | | | | | | | X | X | X | X | | | | | | | | | | | | |

Mise en relation de tâches et des compétences

| COMPÉTENCES | | SAVOIRS ASSOCIÉS | | | | | | | | | |
|-------------|---|------------------|----|----|----|----|----|----|----|----|----|
| | | S0 | S1 | S2 | S3 | S4 | S5 | S6 | S7 | S8 | S9 |
| C1 | 1 Décoder et analyser les données de définition | X | X | X | X | X | X | X | X | X | X |
| | 2 Décoder et analyser les données opératoires et de gestion | X | X | X | X | X | X | X | X | X | X |
| C2 | 1 Organiser l'intervention en toute sécurité | X | X | X | | | X | X | X | X | X |
| | 2 Choisir, adapter et justifier des méthodes d'exécution | X | | X | | X | X | X | X | X | X |
| | 3 Établir un calendrier prévisionnel | X | X | | | X | X | | X | | X |
| | 4 Établir les quantitatifs de matériaux | X | | X | | X | X | | X | | X |
| | 5 Établir les besoins en matériels | X | | | | | X | X | X | X | X |
| C3 | 1 Reconnaître le chantier | X | | X | X | | X | X | | | |
| | 2 Organiser et approvisionner le chantier | X | | | | X | X | X | X | X | X |
| | 3 Contrôler la conformité des supports et des ouvrages | X | | | X | X | X | | X | | X |
| | 4 Organiser la zone d'intervention | X | | | | | X | X | X | X | |
| | 5 Préparer les supports | X | | | | X | X | | X | X | |
| | 6 Réaliser une implantation | X | | X | | X | X | | X | X | |
| | 7 Appliquer des produits, des enduits | X | | | X | | X | X | X | X | X |
| | 8 Poser des revêtements muraux et de sols | X | | | X | | X | X | X | X | X |
| | 9 Construire des cloisons | X | | | X | X | X | X | X | X | X |
| | 10 Poser des matériaux isolants | X | | | X | | X | X | X | X | X |
| | 11 Réaliser des plafonds suspendus | X | | | X | X | X | X | X | X | X |
| | 12 Poser des éléments décoratifs et de finition | X | | | | | | X | X | X | X |
| | 13 Assurer le suivi du chantier | X | | | | | | X | X | | X |
| | 14 Assurer le repli du chantier | X | | | | | | | | X | X |
| C4 | 1 Animer une petite équipe | X | X | X | | | X | X | X | | X |
| | 2 Communiquer avec les différents partenaires | X | X | X | | X | | | | | |
| | 3 Rendre compte | X | X | X | | X | X | X | X | X | X |

Mise en relation des compétences et des savoirs associés

CAPACITÉ C1 : S'INFORMER

COMPÉTENCE : C1.1 Décoder et analyser les données de définition

| Unité | Être capable de | Conditions | Critères d'évaluation |
|-------|---|--|---|
| U21 | 1 Identifier, reconnaître et classer les différents documents. | Tâches définies. Consignes orales ou écrites. Supports de communication (téléphone, télécopie, courrier électronique)... Documents internes à l'entreprise. | Les sources d'information sont correctement identifiées. Le classement est justifié et cohérent, au regard des contenus et de l'objectif de la recherche. Il permet d'accéder facilement à l'information recherchée. |
| U21 | 2 Rechercher, sélectionner et analyser des informations. | Dossier de définition : - C.C.A.P., - C.C.T.G., - C.C.T.P. (devis descriptif, ...), - plans d'architecture et d'exécution des ouvrages, - plan général de coordination (P.G.C.), - plan particulier de sécurité et de prévention de la santé (P.P.S.P.S.), - plan d'action qualité (P.A.Q.), - plan d'assurance environnement (P.A.E.), - document unique (D.U.), - schéma organisationnel de gestion et d'élimination des déchets (S.O.G.E.D.), - schéma organisationnel de suivi et d'élimination des déchets (S.O.S.E.D.), - plan local de gestion des déchets, - calendrier général, - devis quantitatif et estimatif, - projets divers (décoratif...), - imprimés de déclaration d'intention de commencement de travaux (D.I.C.T.), - autorisations de voirie, etc. Ressources techniques et normatives : - normes, DTU, - avis techniques, - fiches et notices techniques, - modes opératoires, - fiches de données de sécurité des produits, - échantillons, - nuanciers, etc. Conditions de travail et moyens disponibles (matériel, matériaux, outillage, etc.). Informations recueillies lors d'une reconnaissance préalable du site. Calepinage. Coordonnées des fournisseurs et des organismes. Ressources informatiques (CD ROM, sites Internet, ...). Codes et langages techniques et/ou informatiques. | Les informations sélectionnées sont strictement utiles et nécessaires. Elles correspondent aux besoins et aux exigences du chantier. Les exigences environnementales sont identifiées. La recherche est méthodique. Les informations strictement utiles et nécessaires sont sélectionnées. Les informations sélectionnées permettent de développer l'étude. Les ressources sont exploitées, décodées et correctement analysées. Les incohérences sont repérées et transmises à la hiérarchie. |
| U21 | 3 Extraire les données utiles à la réalisation du chantier. | | Les données recueillies sont les éléments indispensables pour la prise en charge du chantier. Les informations strictement utiles et nécessaires au déroulement du chantier sont méthodiquement consignées. La synthèse des documents présentés permet d'avoir une vue d'ensemble du chantier réaliste. Le vocabulaire employé est précis. Les documents fournis à cet effet sont correctement renseignés. Le vocabulaire employé est précis. |

CAPACITÉ C2 : TRAITER, DÉCIDER

COMPÉTENCE : C2.4 Établir les quantitatifs de matériaux

| Unité | Être capable de | Conditions | Critères d'évaluation |
|-------|---|--|--|
| U22 | 1 Déterminer la date de livraison. | Tâches définies. Consignes orales ou écrites. Documents internes à l'entreprise. | La date de livraison tient compte des impératifs du chantier et des contraintes du calendrier. |
| U22 | 2 Déterminer la date butoir de commande. | Documents de saisie à compléter. Supports de communication classiques (téléphone, télécopie...) et matériel informatique avec accès aux technologies modernes de communication (Internet, ...). | La date butoir tient compte des impératifs de réalisation du chantier et des délais de livraison. |
| U22 | 3 Choisir les matériaux et produits. | Logiciels spécifiques. Dossier d'architecte relatif au lot étudié : - plans d'architecture et d'exécution des ouvrages, - C.C.T.P. (descriptif...) Calendrier général. | Les matériaux nécessaires sont reconnus et identifiés. Leurs principales caractéristiques sont énoncées. Le choix est approprié et conforme aux exigences des documents du chantier et des documents techniques. La dimension environnementale est prise en compte. |
| U22 | 4 Déterminer des quantités de produits, de matériaux. | Plannings par lots. Plan particulier de sécurité et de prévention de la santé (P.P.S.P.S.). Document unique (D.U.). | La quantité est calculée avec une tolérance de 5 % par excès et tient compte des contraintes (chutes, pertes, conditionnement, ...) |
| U22 | 5 Choisir les conditionnements et les dimensions des matériaux et produits. | Ressources techniques et normatives. Modes opératoires. Informations recueillies « in situ ». Relevés de chantier. | Les choix sont justifiés et adaptés aux ouvrages à réaliser. La dimension environnementale est prise en compte. |
| U22 | 6 Rédiger un bon de commande interne à l'entreprise. | Planning d'approvisionnement. Coordonnées des fournisseurs. Conditions de travail et moyens disponibles (matériel, matériaux, outillage, etc.). | La rédaction des libellés est cohérente. Le bon de commande est correctement renseigné. |

CAPACITÉ C2 : TRAITER, DÉCIDER**COMPÉTENCE : C2.5 Établir les besoins en matériels**

| Unité | Être capable de | Conditions | Critères d'évaluation |
|-------|---|--|--|
| U22 | 1 Prévoir les matériels d'accès, de levage et de manutention. | Tâches définies. Consignes orales ou écrites. Documents internes à l'entreprise. Parc machines. Moyens humains. | Les matériels nécessaires à la réalisation du chantier sont listés. Les matériels sont adaptés aux contraintes du chantier. Leur disponibilité au sein de l'entreprise et auprès des loueurs éventuels est vérifiée. |
| U22 | 2 Choisir et quantifier les matériels. | Documents de suivi à compléter. | Le choix des matériels et des équipements est conforme aux exigences de la réglementation et au contexte du chantier. |
| U22 | 3 Choisir et quantifier les éléments de protection individuels et collectifs. | Supports de communication classiques (téléphone, télécopie...) et matériel informatique avec accès aux technologies modernes de communication (Internet, ...). Logiciels spécifiques. | La quantité est adaptée à l'importance de l'équipe et aux besoins du chantier. La dimension environnementale est prise en compte. |
| U22 | 4 Choisir les réceptacles destinés au tri et à la collecte des déchets et effluents. | Dossier d'architecte relatif au lot étudié : - plans d'architecture et d'exécution des ouvrages, - C.C.T.P. (descriptif...) Calendrier général. | Les choix sont adaptés à la collecte des déchets et respectent la réglementation en vigueur. |
| U22 | 5 Vérifier la disponibilité et l'état du matériel dans l'entreprise. | Plannings par lot. Planning d'approvisionnement. Plan particulier de sécurité et de prévention de la santé (P.P.S.P.S.). Schéma organisationnel de gestion et d'élimination des déchets (S.O.G.E.D.). | La disponibilité des matériels et des équipements, au sein de l'entreprise, est vérifiée. Les livrets d'entretien sont vérifiés. L'état, la propreté et le fonctionnement sont vérifiés. |
| U22 | 6 Vérifier les livrets d'entretien des matériels. | Schéma organisationnel de suivi et d'élimination des déchets (S.O.S.E.D.). Plan local de gestion des déchets. Document unique (D.U.) | Les livrets sont vérifiés. Les éléments absents ou défectueux sont consignés et signalés. |
| U22 | 7 Signaler les éléments absents ou défectueux. | Ressources techniques et normatives. Informations recueillies « in situ ». | Le matériel présentant un risque vis-à-vis de l'environnement est signalé. |
| U22 | 8 Déterminer les besoins complémentaires en matériels. | Relevés de chantier. | Les besoins complémentaires en matériels et en équipements sont établis. La disponibilité auprès des loueurs est vérifiée. |

CAPACITÉ C3 : METTRE EN ŒUVRE

COMPÉTENCE : C3.3 Contrôler la conformité des supports et des ouvrages.

| Unité | Être capable de | Conditions | Critères d'évaluation |
|------------|---|--|---|
| U32 U33 | 1 Vérifier l'implantation avant l'intervention. | Tâches définies. Consignes orales ou écrites. | Les vérifications permettent de définir des solutions techniques appropriées. |
| U32 U33 | 2 Vérifier les caractéristiques des supports. | Dossier d'architecte relatif à l'ouvrage à réaliser : - plans d'architecture et d'exécution, - C.C.T.P. (descriptif...). | Les anomalies sont relevées et transmises à la hiérarchie. |
| U32 U33 | 3 Définir les points de contrôle. | Ressources techniques et normatives : - normes, DTU, - avis techniques, | Les contrôles prévus sont pertinents, définis chronologiquement et visent à satisfaire les performances du bâtiment. |
| U32 U33 | 4 Effectuer des contrôles. | - fiches techniques des produits mis en œuvre, - échantillons de référence, - nuanciers, etc. | Les contrôles sont effectués conformément aux références normatives. Les appareils sont utilisés selon les prescriptions de leur fiche technique. |
| U32 U33 | 5 Renseigner des fiches de contrôle qualité. | Matériels et appareils de contrôle et de mesure. Notice d'utilisation des matériels et appareils de contrôle. Procédures de contrôle. Fiches de relevé des contrôles. | Les fiches sont correctement renseignées. La fiche constitue un Procès verbal du contrôle. Elle consigne les résultats et permet la mesure des écarts avec les exigences normatives. |

CAPACITÉ C3 : METTRE EN ŒUVRE

COMPÉTENCE : C3.5 Préparer les supports.

| Unité | Être capable de | Conditions | Critères d'évaluation |
|-------|---|---|---|
| U33 | 1 Localiser le support. | Tâches définies. | La localisation et les caractéristiques du support sont correctement reconnues. |
| U33 | 2 Identifier la nature du support. | Consignes orales ou écrites. Documents de suivi internes à l'entreprise à compléter. | |
| U33 | 3 Identifier les zones à traiter. | Dossier d'architecte relatif à l'ouvrage à réaliser : | |
| U33 | 4 Réaliser les opérations de préparation adaptées : Travaux préparatoires, travaux d'apprêt. | - plans d'architecture et d'exécution, - C.C.T.P. (descriptif...) Ressources techniques et normatives (extraits) : - normes, DTU, - avis Techniques, - fiches techniques des produits mis en œuvre, - modes opératoires... Plan d'Assurance Environnementale (PAE). | La surface est prête à recevoir la finition. L'absorption est uniforme. La compatibilité entre le support, l'apprêt et la finition est respectée. Les différentes opérations respectent les normes techniques, sécuritaires et environnementales en vigueur. |
| U33 | 5 Nettoyer le matériel d'application. | | Le protocole de nettoyage des matériels est respecté. |
| U33 | 6 Ranger les produits, le matériel. | SOSED (Schéma Organisationnel de Suivi de l'Élimination des Déchets). Plan de Prévention et de Sécurité Pour la Santé (P.P.S.P.S.). Consignes de sécurité. Document unique (D.U.). Produits mis en œuvre (peinture, enduit, colle, diluant, solvant...) Matériels et leur notice de montage et d'utilisation. Outillages. Diverses procédures. | Le rangement assure un réemploi aisé. |

CAPACITÉ C3 : METTRE EN ŒUVRE

COMPÉTENCE : C3.6 Réaliser une implantation.

| Unité | Être capable de | Conditions | Critères d'évaluation |
|------------|--|---|--|
| U32 U33 | 1 Vérifier les caractéristiques géométriques et dimensionnelles. | Tâches définies. Consignes orales ou écrites. Documents de suivi internes à l'entreprise à compléter. | Les vérifications et localisations permettent de définir des solutions techniques appropriées. Les anomalies sont repérées. |
| U32 | 2 Localiser les réseaux existants. | Dossier d'architecte relatif à l'ouvrage à réaliser : | |
| U32 U33 | 3 Tracer des lignes et niveaux de référence. | - plans d'architecture et d'exécution, - C.C.T.P. (descriptif...) Ressources techniques et normatives (extraits) : - normes, DTU, - avis techniques, - fiches techniques des produits à mettre en œuvre, - modes opératoires... | Les tracés respectent les données des plans. La méthode utilisée et les moyens de contrôle sont pertinents. |
| U32 U33 | 4 Planter des ouvrages, répartir les éléments. | | L'implantation respecte les plans et tient compte des départs et sens de pose, des répartitions symétriques. |
| U32 | 5 Positionner des guides de construction. | Consignes de sécurité. Document unique (D.U.). Matériels de mesure et de traçage. Guides de construction. | Les données des plans sont respectées. Les aplombs, niveaux et dimensions sont respectés. Les guides de construction sont stables. |

| |
|---|
| CAPACITÉ C3 : METTRE EN ŒUVRE |
| COMPÉTENCE : C3.8 Poser des revêtements muraux et de sols. |

| Unité | Être capable de | Conditions | Critères d'évaluation |
|------------|--|--|--|
| U32 U33 | 1 Préparer le matériau. | Tâches définies. Consignes orales ou écrites. Documents de suivi internes à l'entreprise à compléter. | La préparation assure une pose dans de bonnes conditions ; les matériaux souples sont déroulés pour mise à température. L'état de surface du matériau est vérifié visuellement avant la pose. |
| U33 | 2 Débiter le revêtement. | Dossier d'architecte relatif à l'ouvrage à réaliser : - plans d'architecture et d'exécution, - C.C.T.P. (descriptif...). | Les lés sont aux dimensions et au raccord. Les chutes sont optimisées. |
| U32 U33 | 3 Encoller. | Ressources techniques et normatives (extraits) : | La colle est compatible avec le revêtement. L'application de la colle est uniforme et régulière (absence de manques et de surcharges). |
| U33 | 4 Poser des revêtements souples collés en lés et en dalles : o textiles, o plastiques, o linoléum. | - normes, DTU, - avis techniques, - fiches techniques des produits mis en œuvre, - modes opératoires... Plan d'assurance environnementale (PAE). Schéma organisationnel de suivi de l'élimination des déchets (SOSED). Plan de prévention et de sécurité pour la santé (P.P.S.P.S.). Consignes de sécurité. Document unique (D.U.). Équipements de protection individuelle (E.P.I.) et collectifs. Plans de pose et calepinages. Moyens de protection des biens et des locaux. Produits (colle, mortier-colle, solvant, ...). Revêtements et accessoires (barre de seuil...). Matériels et leur notice de montage et d'utilisation. Outillages. | Le grammage, le temps de gommage et le temps de travail sont respectés. La température ambiante du revêtement et du support est respectée. La quantité de surface encollée tient compte du temps de travail. Les surfaces contigües (plinthe, huisserie,...) sont protégées ou nettoyées avec le produit et le matériel adaptés. La quantité déposée correspond à la prescription de la fiche technique (suffisante, mais sans excès). Le plan de calepinage est respecté. Le marouflage est parfait. L'absence de cloques, plis, tâches est constatée. Les raccords des motifs sont respectés. Les joints sont rectilignes, sans retrait ni chevauchement. Le sens de pose est respecté. Les découpes et arasements sont nets, sans trace d'outils sur les surfaces contigües. Les règles de sécurité et de protection sont respectées. |
| U32 | 5 Poser des carrelages (pose collée) | | Les spécifications du plan de pose et les cotes sont respectées. Les matériels sont utilisés suivant les règles de sécurité. Les pertes sont limitées et les chutes utilisées. Les coupes sont nettes et précises. L'adhérence du revêtement sur le support est efficace. Les exigences normatives sont respectées (niveau, aplomb, planéité, alignement, largeur des joints,...). |
| U33 | 6 Poser les parquets flottants. | | Les règles de pose sont respectées. |
| U32 | 7 Réaliser les joints. | | Les joints sont réalisés conformément aux prescriptions des textes qui les régissent, selon le type de revêtement, le classement du local et la situation du support. |
| U32 U33 | 8 Ranger les produits, le matériel et trier les déchets. | Réceptacles dédiés aux déchets. | Le rangement assure un réemploi aisé. Les déchets sont stockés dans les réceptacles prévus. |
| U32 U33 | 9 Nettoyer le matériel, et la zone d'intervention. | Station de nettoyage. | Le protocole de nettoyage des matériels est respecté. La zone d'intervention est laissée propre. |

CAPACITÉ C4 : ANIMER - COMMUNIQUER

COMPÉTENCE : C4.2 Communiquer avec les différents partenaires.

| Unité | Être capable de | Conditions | Critères d'évaluation |
|-------|--|--|---|
| U31 | 1 Informer les personnes concernées par le chantier. | Tâches définies. Consignes orales ou écrites. Supports de communication classiques (téléphone, télécopie...) et matériel informatique avec accès aux technologies modernes de communication (Internet, ...). | Les interlocuteurs sont identifiés. Les informations sont correctement transmises. Les consignes d'entretien des matériaux sont communiquées au client. |
| U31 | 2 Exposer une situation. | Dossier d'architecte relatif au lot étudié : - plans d'architecture et d'exécution des ouvrages, - C.C.T.P. (descriptif...). | Le vocabulaire et l'attitude sont adaptés aux interlocuteurs. Les contraintes ou nuisances engendrées sont prises en compte. La situation est clairement exposée. |
| U31 | 3 Participer à une réunion. | Ressources techniques et normatives : - normes, DTU, - avis techniques, - fiches techniques des produits mis en œuvre, | L'écoute est attentive. L'avis des interlocuteurs est pris en compte. |
| U31 | 4 Alerter les secours. | - échantillons de référence, - calepinage, - notices d'entretien, - nuanciers, etc. Plan d'assurance environnementale (PAE). Plan de prévention et de sécurité pour la santé (P.P.S.P.S.). | La procédure est respectée. |

CAPACITÉ C4 : ANIMER - COMMUNIQUER

COMPÉTENCE : C4.3 Rendre compte

| Unité | Être capable de | Conditions | Critères d'évaluation |
|-------|---|---|---|
| U31 | 1 Rendre compte par écrit ou oralement : o de la réunion de chantier o des anomalies relevées o des refus de réception des supports. | Tâches définies. Consignes orales ou écrites. Documents de suivi internes à l'entreprise à compléter. Supports de communication classiques (téléphone, télécopie...) et matériel informatique avec accès aux technologies modernes de communication (Internet, ...). | Un compte rendu fidèle est établi et diffusé transmis à la hiérarchie. Des réserves écrites sont formulées en cas de non-conformité. |
| U31 | 2 Renseigner des fiches internes à l'entreprise. | Situation de chantier. | Les documents sont correctement renseignés, lisibles, explicites et remis à la personne concernée sous couvert de la hiérarchie. |
| U31 | 3 Transmettre les documents à la hiérarchie. | | |

S2

CONSTRUCTION ET COMMUNICATION TECHNIQUE

| Connaissances (Notions, concepts) | Limites de connaissances |
|--|---|
| S 2.1 - Outils, normes et représentation | |
| 2.11 - Outils de représentation | |
| <p>Convention de représentation des ouvrages du Bâtiment. Documents complémentaires : schémas, épures, calepinages. Légendes de symboles particuliers. Outils informatisés :</p> <ul style="list-style-type: none"> - logiciels d'applications professionnelles et de bureautique (tableur, traitement de texte, logiciel de planification, de dessin assisté par ordinateur D.A.O et applicatifs spécifiques...). - consultation de banques de données et de bibliothèques professionnelles. - moyens de communication et de transmission de données (site Internet, courrier électronique, carnet d'entretien, fiches de sécurité...). <p>Outils manuels :</p> <ul style="list-style-type: none"> - tracé d'un dessin de détail, - tracé à main levée d'un croquis, d'un gabarit. | <p>IDENTIFIER, TRADUIRE et EXPLOITER les conventions, les représentations, les symboles des différents dessins. IDENTIFIER les fonctions des différents documents et leurs relations IDENTIFIER les commandes et fonctions nécessaires à la consultation et l'édition des dessins numérisés. PRÉCISER les domaines d'application :</p> <ul style="list-style-type: none"> - des logiciels utilisés, - des moyens de communication et de transmission des données. <p>MODIFIER, ADAPTER et COMPLÉTER des dessins de détail d'un ouvrage.</p> |
| 2.12 - Outils de communication | |
| <p>Organigrammes. Histogrammes, graphiques, abaqués. Graphes PERT, GANTT...</p> | <p>IDENTIFIER les fonctions des différents outils de communication et leurs relations.</p> |
| 2.13 - Types de représentation | |
| <p>Croquis. Schéma ; Esquisse ; Dossier d'architecte :</p> <ul style="list-style-type: none"> - plan de situation, - plan de masse, - plan de niveau, - coupe, - façade, - insertion dans le site... <p>Dessin d'ensemble. Perspective. Traits, écriture.</p> | <p>IDENTIFIER les fonctions des différents documents et leurs relations DÉCODER les documents d'un dossier d'architecte.</p> |

| Connaissances (Notions, concepts) | Limites de connaissances |
|---|---|
| S 2.2 - Dossiers techniques | |
| 2.21 - Dossier d'étude | |
| <p>Documents d'exploitation :</p> <ul style="list-style-type: none"> - C.C.T.P. (descriptif...). - cahiers des charges, - plans d'architecture et d'exécution croquis, schémas... - plan particulier de sécurité et de protection de la santé (PPSPS). - schéma organisationnel de suivi et d'élimination des déchets (S.O.S.E.D.), - plan d'assurance environnement (PEA), - nomenclature. <p>Étude de réalisation :</p> <ul style="list-style-type: none"> - dossier technique de pose, - fiches techniques, - mode opératoire de mise en œuvre sur chantier, - projet de décoration, - calepinage. | <p>IDENTIFIER les fonctions des différents documents et leurs relations.</p> <p>DÉCODER et EXPLOITER les documents d'un dossier de chantier.</p> <p>COMPLÉTER les documents du dossier technique.</p> |
| 2.22 - Documents normés | |
| <p>D.T.U.</p> <p>Normes.</p> <p>Avis techniques.</p> <p>Documents techniques d'application (DTA).</p> <p>Classification.</p> <p>Labels.</p> <p>REEF.</p> | <p>DECODER et EXPLOITER les documents normés.</p> |
| S 2.3 - Croquis cotés - Réalisation graphique | |
| <p>Représentation des ouvrages.</p> <p>Règles et conventions des représentations selon les normes en vigueur,</p> <p>Règles et normes relatives aux différents types d'ouvrages, dispositions constructives relatives aux liaisons,</p> <p>Représentation des matériaux et produits utilisés.</p> <p>Définition des grandeurs :</p> <ul style="list-style-type: none"> - linéaires, - angulaires, - géométriques (forme, jeu, position...), - surfaciques et volumiques. | <p>IDENTIFIER, TRADUIRE et EXPLOITER les conventions, les représentations, les symboles des différents dessins.</p> <p>APPLIQUER les principes de représentation graphique.</p> <p>MODIFIER, ADAPTER et COMPLÉTER des dessins d'exécution ou de détail d'un ouvrage.</p> <p>APPLIQUER et JUSTIFIER le choix d'une méthode de tracé de la vraie grandeur d'une surface ou d'un angle.</p> <p>IDENTIFIER les différentes méthodes de cotation.</p> <p>DÉTERMINER les cotations relatives à l'exécution de tout ou partie d'un ouvrage</p> |
| S 2.4 - Documents descriptifs et quantitatifs | |
| <p>Documents techniques contractuels :</p> <ul style="list-style-type: none"> - C.C.T.P. (descriptif...)... <p>Avant-métré ou métré.</p> <p>Devis quantitatif.</p> <p>Bordereau de livraison.</p> | <p>CITER les fonctions de ces différents documents.</p> <p>IDENTIFIER des dispositions constructives</p> <p>IDENTIFIER et QUANTIFIER le nombre et/ou la quantité de matériaux, produits ou éléments.</p> |
| S 2.5 - Expression technique orale | |
| <p>Moyens verbaux et non verbaux (gestuels)</p> | <p>CHOISIR les moyens de communication adaptés à l'interlocuteur et à la situation.</p> |

| S5 | TECHNOLOGIE DE CONSTRUCTION | |
|--|--|--------------------------|
| Connaissances (Notions, concepts) | | Limites de connaissances |
| S 5.1 - Ouvrages du bâtiment | | |
| <p>Connaissances générales du bâtiment</p> <p>Facteurs influant sur l'architecture (région, histoire, climat).</p> <p>Systèmes de construction (bois, acier, béton...).</p> <p>Typologie des bâtiments :</p> <ul style="list-style-type: none"> - types de bâtiment : habitat individuel, collectif, lieux de travail et loisirs, établissements et centres culturels, sociaux, scolaires, sportifs, commerciaux... - fonctions d'usage, - fonctions technologiques, - terminologie - description : structure, enveloppe (remplissage des structures...), équipements techniques, différents corps d'état. | <p>INDIQUER et LOCALISER les principaux ouvrages.</p> <p>DÉFINIR la ou les fonctions principales de chacun de ces ouvrages.</p> <p>DIFFÉRENCIER les types d'ouvrages par leurs fonctions et les techniques employées.</p> <p>INDIQUER la terminologie courante, spécifique à ces ouvrages.</p> | |
| S 5.2 - Matériaux du bâtiment | | |
| <p>Minéraux.</p> <p>Matériaux d'isolation et d'étanchéité.</p> <p>Métaux (acier, aluminium...).</p> <p>Matériaux de synthèse.</p> <p>Produits verriers.</p> <p>Bois et ses dérivés.</p> <p>Plâtre et dérivés.</p> <p>Ciment et dérivés.</p> <p>Matériaux de revêtement (sol, mu...).</p> <p>Matériaux divers.</p> <p>Produits de protection.</p> <p>Désignation normalisée.</p> <p>Domaine d'utilisation.</p> <p>Performances écologiques.</p> <p>Réglementation en vigueur.</p> | <p>CLASSER les produits d'usage courant par famille ou variétés.</p> <p>ÉNONCER les critères de classement et d'identification des familles de matériaux.</p> <p>IDENTIFIER les caractéristiques commerciales et/ou normalisées.</p> <p>EXPLOITER des fiches techniques et abaques liés aux caractéristiques physiques, chimiques et mécaniques des produits.</p> <p>CITER leur domaine d'application.</p> <p>IDENTIFIER l'impact environnemental des matériaux ou produits utilisés (fabrication, transport, mise en œuvre, recyclage).</p> | |
| S 5.3 - Ouvrages du secteur professionnel | | |
| 5.31 - Familles d'ouvrages | | |
| <p>Produits de finition.</p> <p>Revêtements muraux.</p> <p>Revêtements de sol.</p> <p>Cloison.</p> <p>Enduit.</p> <p>Matériaux isolant.</p> <p>Plafonds suspendu.</p> <p>Éléments décoratifs.</p> | <p>IDENTIFIER les caractéristiques : fonctionnelles, principales, secondaires.</p> <p>EXPLOITER les documentations techniques associées à la mise en œuvre des ouvrages (normes, D.T.U, ...).</p> <p>JUSTIFIER le choix d'un ouvrage en tenant compte des normes, des réglementations et des recommandations.</p> <p>PRENDRE en compte la dimension environnementale</p> | |

| Connaissances (Notions, concepts) | Limites de connaissances |
|---|--|
| S 7.1 - Moyens et techniques d'assemblage et de montage | |
| <p>Assemblages mécaniques démontables ou non démontables :</p> <ul style="list-style-type: none"> - différents éléments de liaisons (vis, équerres, pièces de jonction, éléments sertis, vis auto taraudeuse...), - désignation et représentation normalisée, - résistance des éléments, - règles de mise en œuvre, - assemblage (pose collée, pose clippée), - conception et préparation des joints, des surfaces... <p>Moyens et techniques de montage.</p> <p>Caractéristiques opératoires relatives aux domaines :</p> <ul style="list-style-type: none"> - technique, - géométrique, - dimensionnel, - économique et esthétique. <p>Moyens :</p> <ul style="list-style-type: none"> - graphiques (plans, coupes, schémas, plans de montage, fiches techniques), - matériels. | <p>IDENTIFIER les différents types de liaisons.</p> <p>CHOISIR les éléments de liaison.</p> <p>ÉNONCER les conditions, les précautions à respecter, les mesures à prendre.</p> <p>ÉNUMÉRER les différents moyens d'assemblage.</p> <p>CITER les domaines d'utilisation.</p> <p>DÉCRIRE la mise en œuvre.</p> <p>IDENTIFIER, CLASSER, CHOISIR les accessoires et produits utilisés lors du montage.</p> <p>DÉTERMINER les conditions de mise en œuvre pour un assemblage donné.</p> <p>IDENTIFIER et CHOISIR les outillages de montage et de réglage.</p> <p>DÉTERMINER la chronologie des séquences.</p> <p>CITER et ANALYSER les caractéristiques opératoires.</p> <p>ÉNONCER leur règle d'utilisation en sécurité.</p> |
| S 7.2 - Moyens et techniques de finition | |
| <p>Finitions et surfaçage.</p> <p>Processus de mise en œuvre.</p> <p>Modalités de choix d'un matériau et matériel.</p> <p>Dispositions constructives (Normes et règlements).</p> | <p>INDIQUER les travaux préparatoires et les travaux d'apprêt imposés par :</p> <ul style="list-style-type: none"> - la nature du subjectile, - l'état de surface du subjectile, - la finition désirée, - le contexte d'intervention. <p>JUSTIFIER le choix des matériaux.</p> <p>COMMENTER la fiche technique d'un matériau.</p> <p>JUSTIFIER les dispositions particulières.</p> <p>COMMENTER les règles de mise en œuvre.</p> <p>IDENTIFIER et CHOISIR le matériel de mise en œuvre.</p> <p>ÉNONCER les règles de sécurité.</p> <p>PRENDRE en compte la dimension environnementale.</p> |
| S.7.3 - Moyens et techniques de contrôle | |
| <p>Moyens :</p> <ul style="list-style-type: none"> - contrôle géométrique : instruments de contrôle géométrique (équerre, niveau laser, rapporteur d'angle...), - contrôle dimensionnel : instruments de contrôle de longueur (mètre, pige, laser, calibre à coulisse...), - contrôle qualitatif : visuel, normes, - contrôle quantitatif : fiche de suivi. | <p>LISTER les principaux contrôles à effectuer et ÉNONCER le principe de leur procédé.</p> <p>DÉFINIR le contrôle en fonction du travail à réaliser.</p> <p>ÉNONCER et CHOISIR les moyens adéquats en fonction du type de contrôle.</p> |

| Connaissances (Notions, concepts) | Limites de connaissances |
|---|---|
| S.7.4 - Moyens et techniques de manutention, de stockage. | |
| <p>Moyens de conditionnement, de stockage et de manutention (moyens manuels et mécaniques) :</p> <ul style="list-style-type: none"> - caractéristiques des produits et ouvrages à déplacer (masse, volume, conditions d'équilibre), - principes de conditionnement et de stockage. <p>Documents de gestion de chantier (bordereau de livraison, calendrier d'intervention).</p> | <p>DÉTERMINER les aires, les lieux de stockage et les accès.</p> <p>IDENTIFIER les principaux moyens de manutention.</p> <p>IDENTIFIER et EXPLOITER les documents de livraison</p> |
| S 7.5 - Moyens et techniques d'implantation | |
| <p>Références (origine, trait de niveau, symétrie, ...)</p> <p>Établissement d'une référence : méthodes et moyens (niveau, laser...).</p> <p>Repères normatifs (réseaux, D.T.U.).</p> | <p>IDENTIFIER les références existantes.</p> <p>ÉTABLIR les références manquantes sur un support existant.</p> <p>CHOISIR la méthode et les moyens adéquats.</p> <p>LIRE et INTERPRÉTER les documents normatifs ou les plans nécessaires.</p> |

| Connaissances (Notions, concepts) | Limites de connaissances |
|---|---|
| S 9.1 - Organisation du processus de mise en œuvre sur chantier | |
| 9.11 - Organisation du processus | |
| Tâches associées aux phases : - nature de la tâche, - choix des procédés. Moyens associés. | IDENTIFIER et DÉFINIR les différentes tâches associées aux phases de réalisation. CHOISIR et JUSTIFIER les procédés et les moyens en prenant en compte la dimension environnementale. |
| 9.12 - Chronologie des étapes | |
| Notions de contraintes d'antériorités : techniques, organisationnelles. | ÉTABLIR la chronologie des étapes de mise en œuvre sur chantier. |
| S 9.2 - Gestion des temps et des délais | |
| 9.21 - Exploitation des temps de réalisation | |
| Moyens associés aux phases : humains, matériels. | DÉFINIR les moyens liés aux différentes phases. |
| 9.22 - Planning général de chantier | |
| Planning général de chantier : - structure, - présentation. Jalonnements et délais Plage d'intervention | ÉNONCER les paramètres et les contraintes devant être pris en compte dans un planning. LISTER les types de contraintes pouvant être particulières à un marché (délai, congés, ...). ANALYSER l'incidence de l'ordonnancement des tâches. |
| 9.23 - Ordonnancement prévisionnel | |
| Outils de planification. Structure et présentation simplifiée des diagrammes d'ordonnancement et de suivi : tableau d'antériorités, Gantt... Méthodologie. Relations entre les différents documents. | UTILISER les outils de planification. PARTICIPER à l'élaboration d'un diagramme d'ordonnancement et de suivi. ÉTABLIR un planning simple. |
| 9.24 - Lancement, suivi et ajustement | |
| Notion de charges aux différents postes de travail Consignation de l'avancement. Compte rendu des temps passés par activité. Évaluation des écarts par rapport aux prévisions. Ajustement du planning. | CONSIGNER les indications sur les graphes et tableaux. IDENTIFIER et ÉVALUER les écarts par rapports aux prévisions. PROPOSER des procédures d'ajustement. CONSIGNER et EXPLOITER un tableau de bord. |
| S 9.3 - Gestion des coûts | |
| Coûts de réalisation Notion de déboursés d'ouvrages élémentaires : - coûts des matériaux et composants, coûts de production, salaires et charges. Notion de coûts pour une tâche, un élément, un ouvrage Notion de ratio. | IDENTIFIER les différents types de coûts. INDIQUER les différents modes de calculs de prix. CALCULER un déboursé d'ouvrage élémentaire. EXPLICITER les constituants d'un prix de vente (ratios donnés : frais de chantier, frais généraux, bénéfices et aléas...). |

| Connaissances (Notions, concepts) | Limites de connaissances |
|--|---|
| S 9.4 - Gestion de la qualité | |
| 9.41 Démarche qualité | |
| <p>Concept de qualité :</p> <ul style="list-style-type: none"> - définition, - critères d'appréciation : qualitatif, quantitatif, environnemental, humain. <p>Normes.</p> <p>Causes de la non-qualité :</p> <ul style="list-style-type: none"> - relation de cause à effet, - coûts de non-conformité. - internes : retouches, garantie... <p>Organisation de la démarche qualité :</p> <ul style="list-style-type: none"> - outils d'analyse de la qualité utilisés du bâtiment, - outils du suivi de la qualité et d'aide à la décision. <p>Contrôle de la conformité :</p> <ul style="list-style-type: none"> - contrôle des supports et ouvrages - vérification en cours de réalisation : à la fabrication, à la mise en œuvre sur chantier. <p>Contrôle des approvisionnements.</p> <p>Consignation.</p> <p>Interprétation des relevés.</p> <p>Remédiation des dysfonctionnements.</p> | <p>EXPLICITER le concept de la qualité et ses composantes principales.</p> <p>IDENTIFIER les causes de la non-qualité et leur incidence sur les coûts.</p> <p>DIFFÉRENCIER :</p> <ul style="list-style-type: none"> - les outils internes de la qualité, - les fiches qualité. <p>INTERPRÉTER les indicateurs de suivi de la qualité.</p> <p>ÉNUMÉRER et DISTINGUER les objectifs et les types d'activités de l'assurance qualité.</p> <p>SITUER ses propres activités et responsabilités dans l'organisation de la qualité.</p> <p>PROPOSER des solutions pouvant contribuer à la qualité.</p> |
| 9.42 - Contrôle de conformité | |
| <p>Types de contrôle :</p> <ul style="list-style-type: none"> - qualitatif : dimensionnel, géométrique, d'aspect, - quantitatif, - environnemental (tests : amiante, plomb, performance énergétiques, perméabilité à l'air...). <p>Moyens de contrôle :</p> <ul style="list-style-type: none"> - matériels et moyens de contrôle, - fiches techniques et procédures d'utilisation. <p>Procédés de contrôle.</p> <p>Protocoles de contrôle.</p> <p>Essais (matériaux, ouvrages et produits) :</p> <ul style="list-style-type: none"> - destructifs, - non destructifs. <p>Fiches de contrôle.</p> | <p>CITER les principaux types de contrôle.</p> <p>EXPLICITER les procédés et les moyens de contrôle.</p> <p>UTILISER les outils qualité (fiches...).</p> <p>EXPLOITER les résultats.</p> |
| S 9.5 - Gestion de la maintenance | |
| <p>Maintenance préventive de premier niveau. :</p> <ul style="list-style-type: none"> - critères de définition d'une intervention périodique, - documents de suivi et d'entretien. | <p>IDENTIFIER et ANALYSER les causes de dysfonctionnement.</p> <p>CHOISIR des procédures d'intervention.</p> <p>TENIR un tableau de bord.</p> |

| |
|----------------------------------|
| DOSSIER DE QUESTIONNEMENT |
|----------------------------------|

Étude 1 : organiser la progression des apprentissages page 2/5

Étude 2 : élaborer une progression pédagogique page 3/5

Étude 3 : évaluer les élèves page 4/5

Étude 4 : proposer des solutions esthétiques page 5/5

Remarque :

1. Dans le document **DR** signifie **Dossier Réponse**.
2. Se référer au dossier réponse **à rendre en fin d'épreuve**.

ÉTUDE 1

ORGANISER LA PROGRESSION DES APPRENTISSAGES

CONTEXTE DE L'ÉTUDE

Dans le cadre de ce projet mené avec les élèves, vous devez vérifier la faisabilité et préparer l'intervention de la classe de première baccalauréat professionnel « Aménagement et Finition du Bâtiment » afin de réaliser les travaux confiés.

Niveau de classe : première baccalauréat professionnel « Aménagement et Finition du Bâtiment » (12 élèves).

Situation dans l'année : Début du 1^{er} trimestre.

Objectif : Elaborer une progressivité des apprentissages.

TRAVAIL DEMANDÉ

1.1. Identifier les différents supports

Enumérer tous les ouvrages réalisables et préciser les matériaux utilisés (**DR1**).

1.2. Identifier les compétences et les savoirs associés

Pour chaque activité :

- identifier l'ensemble des tâches professionnelles contenues dans le Référentiel des Activités Professionnelles Aménagement et Finition du Bâtiment en lien avec la rénovation de l'école de musique de Chasselay.
- lister les compétences et savoirs associés à mobiliser pour chaque tâche (**DR2**).

1.3. Elaborer une progressivité des apprentissages

Proposer une progressivité des apprentissages pour l'ensemble du cycle de formation afin d'atteindre le niveau terminal de la compétence C3.8 Poser des revêtements muraux (**DR3**).

ÉTUDE 2

ELABORER UNE PROGRESSION PEDAGOGIQUE

CONTEXTE DE L'ÉTUDE

Vous envisagez de confier les travaux concernant la pose de revêtement de sols souples en dalles au niveau des sols du hall, des salles n°8 et n°1 à votre classe.

Niveau de classe : première baccalauréat professionnel « aménagement et finition du bâtiment » (12 élèves).

Situation dans l'année : 2^{ème} trimestre.

Objectif : préparer une séquence pédagogique sur le thème « revêtement de sols ».

TRAVAIL DEMANDÉ

2.1. PROPOSER UNE SEQUENCE D'ENSEIGNEMENT

A partir de l'extrait du référentiel, construire le tableau de planification d'une séquence de formation pour préparer l'intervention (DR4). La planification traitera le thème « revêtement de sol souple » allant de la préparation à la mise en œuvre en précisant :

- les compétences
- les objectifs opérationnels visés (les tâches à réaliser),
- le travail demandé aux élèves,
- les savoirs à apporter,
- les prés requis,
- les objectifs
- les liens avec les autres disciplines.

2.2. CONSTRUIRE LE DÉROULEMENT D'UNE SÉANCE PÉDAGOGIQUE

Présenter l'organisation de la séance concernant « le classement des revêtements de sol » (DR5).

Votre travail fera apparaître le déroulement de votre séance en précisant :

- les étapes de la séance
- les activités des élèves (préciser la forme du travail : groupe, binôme, Individuel, ...) et du professeur,
- les durées estimées,
- la nature des consignes,
- le matériel et les supports utilisés,

2.3. CONCEVOIR UN DOCUMENT DE SYNTHÈSE

Proposer une fiche synthèse, qui sera remise aux élèves à la fin de la séquence sur la méthode de « coupe de dalles PVC en angle rentrant et en angle sortant » (DR6).

Cette fiche sera un résumé de l'essentiel à retenir (connaissance, modes opératoires, application...).

ÉTUDE 3

ÉVALUER LES ÉLÈVES

Vous devez construire l'évaluation du travail concernant la pose de toile de verre dans le hall (les salles n°8 et n°1) qui précisera les critères de progrès et d'acquis réalisés.

CONTEXTE DE L'ÉTUDE

Niveau de classe : première baccalauréat professionnel « aménagement et finition du bâtiment » (12 élèves).

Situation dans l'année : 1^{er} trimestre.

Objectif : concevoir l'évaluation des élèves.

TRAVAIL DEMANDÉ

3.1. SITUER LES DIFFÉRENTS TYPE D'ÉVALUATIONS

Citer les différents modes d'évaluation ainsi que leurs buts (**DR7**).

3.2. CONNAISSANCE TECHNIQUE ET SCIENTIFIQUE

Avant la pose de la toile de verre, il est nécessaire de réaliser la réception des supports ainsi que les travaux préparatoires et d'apprêts.

Pour cela :

- lister les contrôles à effectuer ainsi que les travaux préparatoires et d'apprêt à mettre en œuvre pour obtenir la finition demandé (**DR7**).

3.3. ELABORER UNE ÉVALUATION

Vous devez compléter une fiche d'évaluation sur la pose de toile de verre à partir du référentiel (**DR8**).

Le candidat devra préciser :

- les compétences visées,
- les savoir-faire demandés,
- les différents éléments mis à disposition des élèves (documents, matériaux, matériels...),
- les critères définis pour évaluer les élèves.

3.4. ÉVALUER LES PROGRES

Proposer un outil permettant de connaître les progrès et le degré d'acquisition des savoirs et des compétences et indiquer la façon dont vous l'utiliserez (**DR9**).

ÉTUDE 4

PROPOSER DES SOLUTIONS ESTHÉTIQUES

Dans le cadre d'une approche pluridisciplinaire, les arts appliqués sont associés au projet d'agrandissement de l'école de musique sur la commune de Chasselay.

Cette participation permet d'aborder avec les élèves, les connaissances associées S3.25 « confort lié à l'esthétique » et S3.26 « confort lié à l'environnement coloré ».

Les élèves auront à proposer une composition graphique et chromatique esthétique à destination des usagers de l'école de musique.

Cette composition sera réalisée sur le mur latéral gauche et sur le mur de face du Hall lorsqu'on entre dans l'école.

Cette pièce risque d'être sombre puisqu'elle ne possède pas de source lumineuse naturelle directe. Cet espace d'entrée doit être accueillant et doit marquer l'ambiance de l'école de musique par sa vitalité et son harmonie. La couleur stimulant le regard.

CONTEXTE DE L'ÉTUDE

Niveau de classe : première baccalauréat professionnel « aménagement et finition du bâtiment » (12 élèves).

Situation dans l'année : 2^{ème} trimestre.

Objectif : Créer un espace accueillant par une composition graphique et chromatique.

TRAVAIL DEMANDÉ

4.1. IDENTIFIER LES TERMES CHROMATIQUES

Préciser différents vocabulaires chromatiques (**DR10**).

4.2. DONNER LA MÉTHODE DE MISE EN ŒUVRE DU CAMAÏEU

Donner une méthode de réalisation de camaïeu. Puis proposer deux teintes en justifiant vos choix (**DR10**).

4.3. RÉALISER UNE COMPOSITION GRAPHIQUE ET CHROMATIQUE

Sélectionner au moins cinq instruments de musique et les reproduire. Vous y indiquerez quelle est la méthode utilisée pour les reproduire (**DR 10**). Puis proposer une composition de ces éléments graphiques sur les deux murs (latéral gauche et de face), sur un bandeau de 80cm de haut et à 80cm du sol (**DR10**).

Dans un deuxième temps, mettre en couleur chaque élément par un ton de la teinte choisie afin de créer un camaïeu différent sur chacun des deux murs, aux crayons-pastel. La tonalité de l'ensemble des éléments doit permettre d'obtenir une ambiance accueillante et dynamique.

| |
|-------------------------|
| DOSSIER RÉPONSES |
|-------------------------|

| | |
|----------------|---------------------------|
| Étude 1 | DR 1 page 2 |
| | DR 2 page 3 |
| | DR 3 page 4 |
| Étude 2 | DR 4 pages 5 et 6 |
| | DR 5 pages 7 et 8 |
| | DR 6 pages 9 et 10 |
| Étude 3 | DR 7 page 11 |
| | DR 8 pages 12 et 13 |
| | DR 9 page 14 |
| Étude 4 | DR 10 pages 15 à 18 |

Nom de famille :

(Suivi, s'il y a lieu, du nom d'usage)

| | | | | | | | | | | | | | | | | | | | | | | |
|--|--|--|--|--|--|--|--|--|--|--|--|--|--|--|--|--|--|--|--|--|--|--|
| | | | | | | | | | | | | | | | | | | | | | | |
|--|--|--|--|--|--|--|--|--|--|--|--|--|--|--|--|--|--|--|--|--|--|--|



Prénom(s) :

| | | | | | | | | | | | | | | | | | | | | | | |
|--|--|--|--|--|--|--|--|--|--|--|--|--|--|--|--|--|--|--|--|--|--|--|
| | | | | | | | | | | | | | | | | | | | | | | |
|--|--|--|--|--|--|--|--|--|--|--|--|--|--|--|--|--|--|--|--|--|--|--|

**Numéro
Inscription :**

| | | | | | | | | | | | | | | | |
|--|--|--|--|--|--|--|--|--|--|--|--|--|--|--|--|
| | | | | | | | | | | | | | | | |
|--|--|--|--|--|--|--|--|--|--|--|--|--|--|--|--|

Né(e) le :

| | | | | | | | | |
|--|--|--|--|--|--|--|--|--|
| | | | | | | | | |
|--|--|--|--|--|--|--|--|--|

(Le numéro est celui qui figure sur la convocation ou la feuille d'émargement)

(Remplir cette partie à l'aide de la notice)

Concours / Examen : **Section/S spécialité/Série :**

Epreuve : **Matière :** **Session :**

CONSIGNES

- Remplir soigneusement, sur CHAQUE feuille officielle, la zone d'identification en MAJUSCULES.
- Ne pas signer la composition et ne pas y apporter de signe distinctif pouvant indiquer sa provenance.
- Numéroté chaque PAGE (cadre en bas à droite de la page) et placer les feuilles dans le bon sens et dans l'ordre.
- Rédiger avec un stylo à encre foncée (bleue ou noire) et ne pas utiliser de stylo plume à encre claire.
- N'effectuer aucun collage ou découpage de sujets ou de feuille officielle. Ne joindre aucun brouillon.

EFE BPR 1

DR1 - DR2 - DR3

**Tous les documents réponses sont à rendre,
même non complétés.**



NE RIEN ECRIRE DANS CE CADRE

ÉTUDE 1 : ORGANISER LA PROGRESSION DES APPRENTISSAGES

DR 1

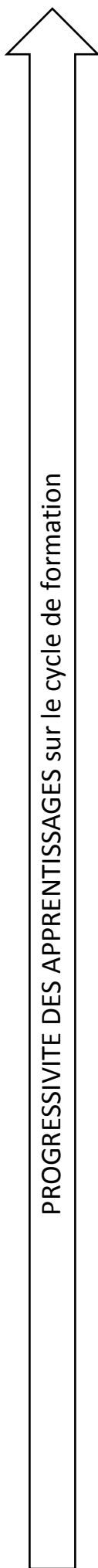
1-1 : Identifier les différents supports

| Ouvrage réalisables | Matériaux utilisés |
|---------------------|--------------------|
| | |
| | |
| | |

1-2 : Identifier les compétences et les savoirs associés

| Activités | Tâches | Compétence | Savoirs associés |
|-------------------------------|--------|---|-------------------|
| Préparation de l'intervention | | C1.1 Décoder et analyser les données de définition | |
| | | | S4 ; S5 ; S7 ; S9 |
| | | | |
| | | C3.2 Organiser et approvisionner le chantier | |
| | | C4.3 Rendre compte | |
| | | C3.3 Contrôler la conformité des supports et des ouvrages | |
| | | C3.14 Assurer le repli du chantier | |
| | | C3.4 Organiser la zone d'intervention | |
| Mise en œuvre | | | |
| | | | |
| | | | |
| | | T 20 Poser des revêtements muraux et de sol | |

1-3 : Elaborer une progressivité des apprentissages



| Bac Pro AFB | Découverte | Apprentissage des fondamentaux | Approfondissement | Professionnalisation de niveau 4 (Bac Pro) |
|--------------------------|-----------------------------------|--------------------------------|-------------------|--|
| Objectifs intermédiaires | C3.8 Poser des revêtements muraux | | | |
| Savoirs associés | | | | |

Nom de famille :
(Suivi, s'il y a lieu, du nom d'usage)

| | | | | | | | | | | | | | | | | | | | |
|--|--|--|--|--|--|--|--|--|--|--|--|--|--|--|--|--|--|--|--|
| | | | | | | | | | | | | | | | | | | | |
|--|--|--|--|--|--|--|--|--|--|--|--|--|--|--|--|--|--|--|--|



Prénom(s) :

| | | | | | | | | | | | | | | | | | | | |
|--|--|--|--|--|--|--|--|--|--|--|--|--|--|--|--|--|--|--|--|
| | | | | | | | | | | | | | | | | | | | |
|--|--|--|--|--|--|--|--|--|--|--|--|--|--|--|--|--|--|--|--|

**Numéro
Inscription :**

| | | | | | | | | | | | | |
|--|--|--|--|--|--|--|--|--|--|--|--|--|
| | | | | | | | | | | | | |
|--|--|--|--|--|--|--|--|--|--|--|--|--|

Né(e) le :

| | | | | | | | | | |
|--|--|---|--|--|---|--|--|--|--|
| | | / | | | / | | | | |
|--|--|---|--|--|---|--|--|--|--|

(Le numéro est celui qui figure sur la convocation ou la feuille d'émargement)

(Remplir cette partie à l'aide de la notice)

Concours / Examen : **Section/Sécialité/Série :**

Epreuve : **Matière :** **Session :**

CONSIGNES

- Remplir soigneusement, sur CHAQUE feuille officielle, la zone d'identification en MAJUSCULES.
- Ne pas signer la composition et ne pas y apporter de signe distinctif pouvant indiquer sa provenance.
- Numéroter chaque PAGE (cadre en bas à droite de la page) et placer les feuilles dans le bon sens et dans l'ordre.
- Rédiger avec un stylo à encre foncée (bleue ou noire) et ne pas utiliser de stylo plume à encre claire.
- N'effectuer aucun collage ou découpage de sujets ou de feuille officielle. Ne joindre aucun brouillon.

EFE BPR 1

DR4

**Tous les documents réponses sont à rendre,
même non complétés.**

NE RIEN ECRIRE DANS CE CADRE

ÉTUDE 2 : ELABORER UNE PROGRESSION PEDAGOGIQUE

ÉTUDE 2-1 : Proposer des séquences d'enseignement

| Classe : 1 ^{ère} BAC PRO | | TABLEAU DES ACTIVITES PEDAGOGIQUES | | | | Année scolaire : 202... / 202... | | |
|--|--|------------------------------------|--|--|---------|----------------------------------|--|-------------------------------------|
| Objectif : Poser un revêtement de sol PVC en dalles dans le hall, les salles de musique n°8 et n°1 | | | | | | | | |
| N° | Séquence | Compétences | SAVOIR-FAIRE | | | SAVOIRS ASSOCIES | | |
| | | | Objectifs opérationnels visés (Tâches à réaliser) | Travail demandé | Savoirs | Connaissances | Objectifs (Etre capable de ...) | Liaison avec les autres disciplines |
| ETUDE DE CHANTIER | | | | | | | | |
| 1 | Etude et exploitation d'un dossier de définition | C1.2 | Rechercher des informations dans les documents afin de préparer la réalisation du chantier : - plans, CCTP, croquis - fiches techniques des produits | Identifier et rechercher les informations transmises dans le dossier de chantier (plans d'exécution, document descriptif et fiches techniques du chantier, etc...) | S4.1 | Analyse et étude d'un ouvrage | - Identifier et préciser l'environnement dans lequel est situé l'ouvrage - Identifier l'ouvrage et inventorier ses éléments | |
| | | | | | S2.2 | Dossiers techniques | Décoder et exploiter les documents d'un dossier de chantier | Construction |
| PREPARATION DE CHANTIER | | | | | | | | |
| 2 | | | | | | | | |

| REALISATION DE CHANTIER | | RENDRE COMPTE | |
|--------------------------------|--|----------------------|--|
| 3 | | | |
| | | | |
| | | | |
| | | | |
| | | | |
| | | | |
| | | | |
| | | | |
| | | | |
| 4 | | | |

Nom de famille :

(Suivi, s'il y a lieu, du nom d'usage)

| | | | | | | | | | | | | | | | | | | | | | | |
|--|--|--|--|--|--|--|--|--|--|--|--|--|--|--|--|--|--|--|--|--|--|--|
| | | | | | | | | | | | | | | | | | | | | | | |
|--|--|--|--|--|--|--|--|--|--|--|--|--|--|--|--|--|--|--|--|--|--|--|

**Prénom(s) :**

| | | | | | | | | | | | | | | | | | | | | | | |
|--|--|--|--|--|--|--|--|--|--|--|--|--|--|--|--|--|--|--|--|--|--|--|
| | | | | | | | | | | | | | | | | | | | | | | |
|--|--|--|--|--|--|--|--|--|--|--|--|--|--|--|--|--|--|--|--|--|--|--|

**Numéro
Inscription :**

| | | | | | | | | | | | | | | |
|--|--|--|--|--|--|--|--|--|--|--|--|--|--|--|
| | | | | | | | | | | | | | | |
|--|--|--|--|--|--|--|--|--|--|--|--|--|--|--|

Né(e) le :

| | | | | | | | | | | | | | |
|--|--|---|--|--|---|--|--|--|--|--|--|--|--|
| | | / | | | / | | | | | | | | |
|--|--|---|--|--|---|--|--|--|--|--|--|--|--|

(Le numéro est celui qui figure sur la convocation ou la feuille d'émargement)

(Remplir cette partie à l'aide de la notice)

Concours / Examen : **Section/S spécialité/Série :****Epreuve :** **Matière :** **Session :****CONSIGNES**

- Remplir soigneusement, sur CHAQUE feuille officielle, la zone d'identification en MAJUSCULES.
- Ne pas signer la composition et ne pas y apporter de signe distinctif pouvant indiquer sa provenance.
- Numéroter chaque PAGE (cadre en bas à droite de la page) et placer les feuilles dans le bon sens et dans l'ordre.
- Rédiger avec un stylo à encre foncée (bleue ou noire) et ne pas utiliser de stylo plume à encre claire.
- N'effectuer aucun collage ou découpage de sujets ou de feuille officielle. Ne joindre aucun brouillon.

EFE BPR 1

DR5

**Tous les documents réponses sont à rendre,
même non complétés.**

NE RIEN ECRIRE DANS CE CADRE

ÉTUDE 2-2 : Construire le déroulement d'une séance pédagogique

| | | | |
|--|--------------------------------|--------------------------|--------------------------------|
| Classe : | Thème : | Durée : | |
| Code Référentiel : (Compétences et savoirs associés visés) | Objectif général : | | |
| | Objectif de la séance : | | |
| | Pré-requis : | | |
| DÉROULEMENT | | | |
| N° | Étapes | Supports utilisés | Activités du professeur |
| | | | |
| | | | Activités des élèves |
| | | | Durée estimée |

| DÉROULEMENT | | | | | |
|-------------|--------|-------------------|-------------------------|----------------------|---------------|
| N° | Étapes | Supports utilisés | Activités du professeur | Activités des élèves | Durée estimée |
| | | | | | |

Nom de famille :

(Suivi, s'il y a lieu, du nom d'usage)

| | | | | | | | | | | | | | | | | | | | | |
|--|--|--|--|--|--|--|--|--|--|--|--|--|--|--|--|--|--|--|--|--|
| | | | | | | | | | | | | | | | | | | | | |
|--|--|--|--|--|--|--|--|--|--|--|--|--|--|--|--|--|--|--|--|--|



Prénom(s) :

| | | | | | | | | | | | | | | | | | | | | |
|--|--|--|--|--|--|--|--|--|--|--|--|--|--|--|--|--|--|--|--|--|
| | | | | | | | | | | | | | | | | | | | | |
|--|--|--|--|--|--|--|--|--|--|--|--|--|--|--|--|--|--|--|--|--|

Numéro Inscription :

| | | | | | | | | | | | | | | |
|--|--|--|--|--|--|--|--|--|--|--|--|--|--|--|
| | | | | | | | | | | | | | | |
|--|--|--|--|--|--|--|--|--|--|--|--|--|--|--|

Né(e) le :

| | | | | | | | | | | | |
|--|--|---|--|---|--|--|--|--|--|--|--|
| | | / | | / | | | | | | | |
|--|--|---|--|---|--|--|--|--|--|--|--|

(Le numéro est celui qui figure sur la convocation ou la feuille d'émargement)

(Remplir cette partie à l'aide de la notice)

Concours / Examen : Section/S spécialité/Série :

Epreuve : Matière : Session :

CONSIGNES

- Remplir soigneusement, sur CHAQUE feuille officielle, la zone d'identification en MAJUSCULES.
- Ne pas signer la composition et ne pas y apporter de signe distinctif pouvant indiquer sa provenance.
- Numéroter chaque PAGE (cadre en bas à droite de la page) et placer les feuilles dans le bon sens et dans l'ordre.
- Rédiger avec un stylo à encre foncée (bleue ou noire) et ne pas utiliser de stylo plume à encre claire.
- N'effectuer aucun collage ou découpage de sujets ou de feuille officielle. Ne joindre aucun brouillon.

EFE BPR 1

DR6 - DR7

Tous les documents réponses sont à rendre, même non complétés.

NE RIEN ECRIRE DANS CE CADRE

ÉTUDE 2.3 : Concevoir un document de synthèse

DR 6

Coupe de dalles PVC

Coupe de dalles PVC

ÉTUDE 3 : EVALUER LES ELEVES

ETUDE 3-1 : Situer les différents types d'évaluation

ETUDE 3-2 : Connaissance technique et scientifique

Nom de famille :
(Suivi, s'il y a lieu, du nom d'usage)

| | | | | | | | | | | | | | | | | | | | |
|--|--|--|--|--|--|--|--|--|--|--|--|--|--|--|--|--|--|--|--|
| | | | | | | | | | | | | | | | | | | | |
|--|--|--|--|--|--|--|--|--|--|--|--|--|--|--|--|--|--|--|--|



Prénom(s) :

| | | | | | | | | | | | | | | | | | | | |
|--|--|--|--|--|--|--|--|--|--|--|--|--|--|--|--|--|--|--|--|
| | | | | | | | | | | | | | | | | | | | |
|--|--|--|--|--|--|--|--|--|--|--|--|--|--|--|--|--|--|--|--|

Numéro
Inscription :

| | | | | | | | | | |
|--|--|--|--|--|--|--|--|--|--|
| | | | | | | | | | |
|--|--|--|--|--|--|--|--|--|--|

Né(e) le :

| | | | | | | | | | | | |
|--|--|--|--|---|--|--|---|--|--|--|--|
| | | | | / | | | / | | | | |
|--|--|--|--|---|--|--|---|--|--|--|--|

(Le numéro est celui qui figure sur la convocation ou la feuille d'émargement)

(Remplir cette partie à l'aide de la notice)

Concours / Examen : Section/S spécialité/Série :

Epreuve : Matière : Session :

CONSIGNES

- Remplir soigneusement, sur CHAQUE feuille officielle, la zone d'identification en MAJUSCULES.
- Ne pas signer la composition et ne pas y apporter de signe distinctif pouvant indiquer sa provenance.
- Numéroter chaque PAGE (cadre en bas à droite de la page) et placer les feuilles dans le bon sens et dans l'ordre.
- Rédiger avec un stylo à encre foncée (bleue ou noire) et ne pas utiliser de stylo plume à encre claire.
- N'effectuer aucun collage ou découpage de sujets ou de feuille officielle. Ne joindre aucun brouillon.

DR8 - DR9

**Tous les documents réponses sont à rendre,
même non complétés.**



FICHE DE CONTRAT

Chantier :

Classe :
1^{ère} BAC PRO

Nom :
Prénom :

Capacités générales :

Savoir-faire :

Objectifs :

Pré-requis :

| Repère du Référentiel | Etre capable de : ON DEMANDE | Conditions / Ressources ON DONNE | Critères de réussite : ON EXIGE | Evaluation |
|-----------------------|--|--|---|------------|
| | | | | |

NE RIEN ECRIRE DANS CE CADRE

| Repère du Référentiel | Etre capable de : ON DEMANDE | Conditions / Ressources ON DONNE | Critères de réussite : ON EXIGE | Evaluation |
|-----------------------|---------------------------------|-------------------------------------|------------------------------------|------------|
| | | | | |

NE RIEN ECRIRE DANS CE CADRE

ÉTUDE 4 : PROPOSER DES SOLUTIONS ESTHÉTIQUES**4-1 : Identifier les termes chromatiques**

Préciser différents vocabulaires chromatiques (entourer la bonne réponse).

Que signifie la valeur d'une couleur ?

- a- Son degré de clarté ou d'obscurité.
- b- Son prix
- c- Son efficacité

Comment dégrader une couleur pour la rendre plus claire ?

- a- Ajouter du blanc
- b- Ajouter du jaune
- c- Ajouter du noir

Comment rabattre une couleur pour la rendre plus foncée ?

- a- Ajouter du bleu
- b- Ajouter du noir
- c- Ajouter du blanc

Comment appelle-t-on une harmonie ?

- a- Ensemble de couleur réunies selon une loi commune
- b- Couple de couleurs complémentaires
- c- Différence entre deux couleurs

Comment appelle-t-on une harmonie de couleur claires ?

- a- Gamme de couleurs vives
- b- Gamme de couleurs pastels
- c- Gamme de couleurs contrastées

Comment appelle-t-on un camaïeu ?

- a- Harmonie de couleurs claires
- b- Ensemble des valeurs d'une couleur
- c- Contraste de couleurs

4-2 : Donner la méthode de mise en œuvre du camaïeu

Donner la méthode de mise en œuvre d'un camaïeu

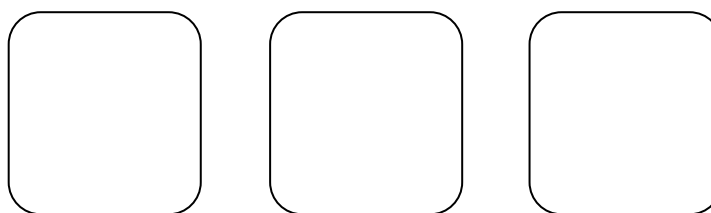
.....
.....
.....
.....

Proposer deux teintes (une pour le mur latéral gauche, l'autre pour le mur de face) afin de créer une ambiance animée et harmonieuse. Justifiez votre choix par deux adjectifs et par la symbolique des couleurs en lien avec la fonction de cet environnement architectural.

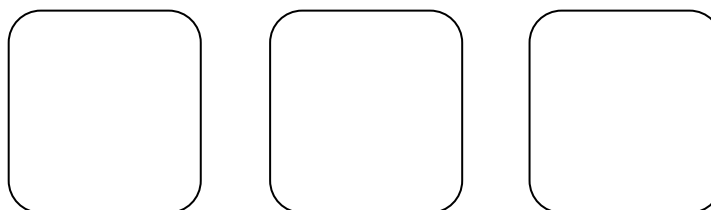
| | Teintes choisies | 2 adjectifs | Symbolique de la teinte |
|--------------------|------------------|-------------|-------------------------|
| Mur latéral gauche | | | |
| Mur de face | | | |

Remplir les cases par un ton afin de créer un camaïeu différent sur chacun des murs

Camaïeu mur latéral



Camaïeu mur de face



Nom de famille :

(Suivi, s'il y a lieu, du nom d'usage)

| | | | | | | | | | | | | | | | | | | | |
|--|--|--|--|--|--|--|--|--|--|--|--|--|--|--|--|--|--|--|--|
| | | | | | | | | | | | | | | | | | | | |
|--|--|--|--|--|--|--|--|--|--|--|--|--|--|--|--|--|--|--|--|



Prénom(s) :

| | | | | | | | | | | | | | | | | | | | |
|--|--|--|--|--|--|--|--|--|--|--|--|--|--|--|--|--|--|--|--|
| | | | | | | | | | | | | | | | | | | | |
|--|--|--|--|--|--|--|--|--|--|--|--|--|--|--|--|--|--|--|--|

**Numéro
Inscription :**

| | | | | | | | | | |
|--|--|--|--|--|--|--|--|--|--|
| | | | | | | | | | |
|--|--|--|--|--|--|--|--|--|--|

Né(e) le :

| | | | | | | | | | | | | | | | | | | | |
|--|--|--|--|--|--|--|--|--|--|--|--|--|--|--|--|--|--|--|--|
| | | | | | | | | | | | | | | | | | | | |
|--|--|--|--|--|--|--|--|--|--|--|--|--|--|--|--|--|--|--|--|

(Le numéro est celui qui figure sur la convocation ou la feuille d'émargement)

(Remplir cette partie à l'aide de la notice)

Concours / Examen :

Section/S spécialité/Série :

Epreuve :

Matière :

Session :

CONSIGNES

- Remplir soigneusement, sur CHAQUE feuille officielle, la zone d'identification en MAJUSCULES.
- Ne pas signer la composition et ne pas y apporter de signe distinctif pouvant indiquer sa provenance.
- Numéroté chaque PAGE (cadre en bas à droite de la page) et placer les feuilles dans le bon sens et dans l'ordre.
- Rédiger avec un stylo à encre foncée (bleue ou noire) et ne pas utiliser de stylo plume à encre claire.
- N'effectuer aucun collage ou découpage de sujets ou de feuille officielle. Ne joindre aucun brouillon.

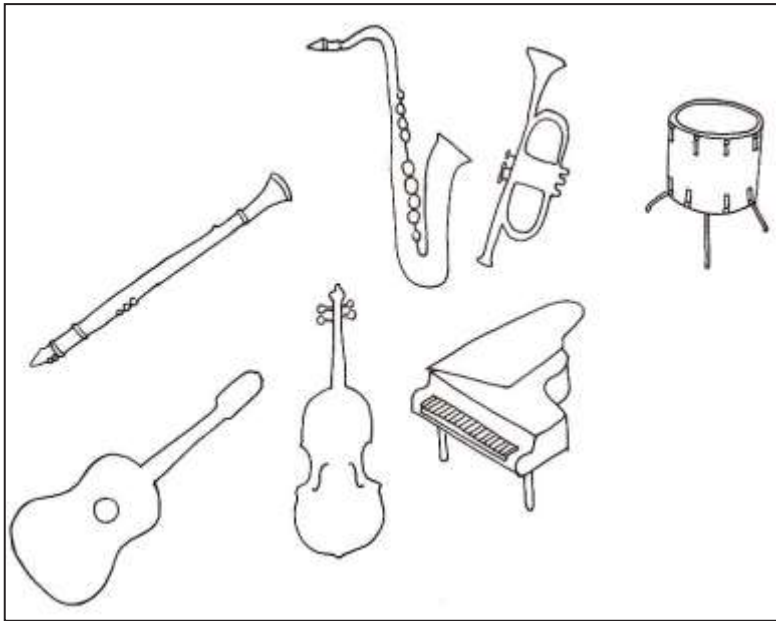
EFE BPR 1

DR10 (2/2)

**Tous les documents réponses sont à rendre,
même non complétés.**

NE RIEN ECRIRE DANS CE CADRE

4-3 : Réaliser une composition graphique et chromatique

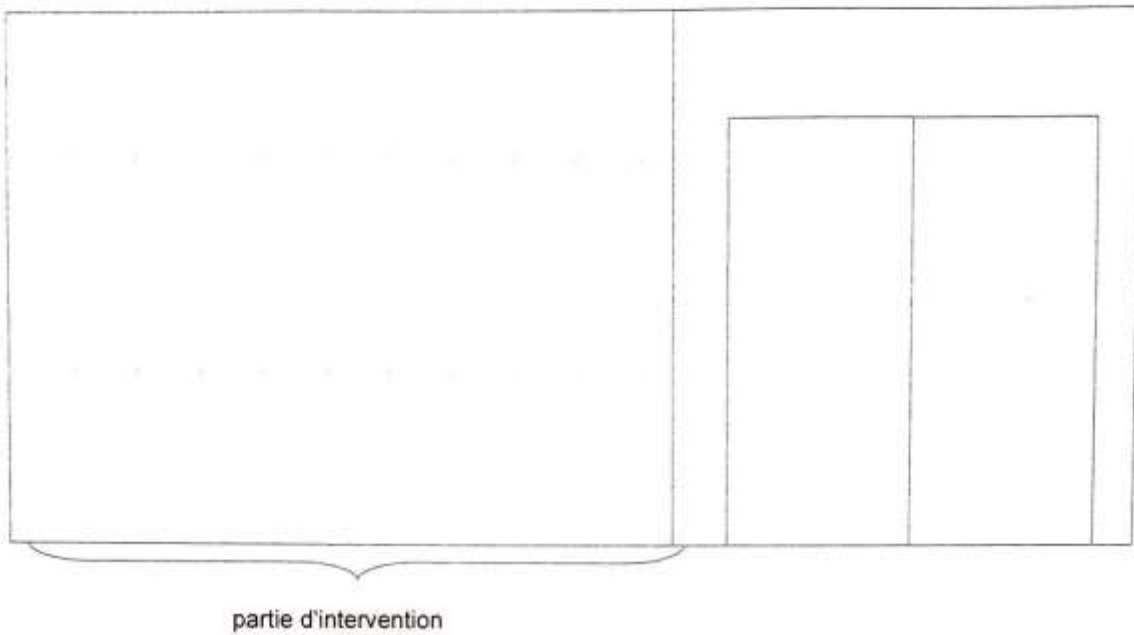


Sélectionner au moins cinq instruments de musique et les reproduire sur le mur latéral et le mur de face (page suivante)

Quelle méthode utilisée pour reproduire ces éléments graphiques ?

.....

Mur latéral gauche



Mur de face

