

SESSION 2023

CAPET ET CAFEP

Concours externe
Troisième concours

Section

DESIGN ET MÉTIERS D'ARTS

Épreuve écrite disciplinaire

Le sujet comporte une question associée à deux ou trois documents de toute nature et de sources variées.

Le sujet pose une question traitant des enjeux du design et des métiers d'art croisés aux enjeux technologiques, scientifiques et des sciences humaines.

Le candidat est engagé à formaliser sa réflexion par un écrit, éventuellement accompagné de schémas explicatifs. Il est invité à s'appuyer sur les références proposées dans le sujet pour nourrir sa réflexion.

Durée : 5 heures

L'usage de tout ouvrage de référence, de tout dictionnaire et de tout matériel électronique (y compris la calculatrice) est rigoureusement interdit.

Il appartient au candidat de vérifier qu'il a reçu un sujet complet et correspondant à l'épreuve à laquelle il se présente.

Si vous repérez ce qui vous semble être une erreur d'énoncé, vous devez le signaler très lisiblement sur votre copie, en proposer la correction et poursuivre l'épreuve en conséquence. De même, si cela vous conduit à formuler une ou plusieurs hypothèses, vous devez la (ou les) mentionner explicitement.

NB : Conformément au principe d'anonymat, votre copie ne doit comporter aucun signe distinctif, tel que nom, signature, origine, etc. Si le travail qui vous est demandé consiste notamment en la rédaction d'un projet ou d'une note, vous devrez impérativement vous abstenir de la signer ou de l'identifier.

Le fait de rendre une copie blanche est éliminatoire.

Tournez la page S.V.P.

INFORMATION AUX CANDIDATS

Vous trouverez ci-après les codes nécessaires vous permettant de compléter les rubriques figurant en en-tête de votre copie. Ces codes doivent être reportés sur chacune des copies que vous remettrez.

CAPET EXTERNE DESIGN ET MÉTIERS D'ARTS

► Concours externe du CAPET de l'enseignement public :

Concours	Section/option	Epreuve	Matière
EDE	6504E	101	9311

► Troisième Concours externe du CAPET de l'enseignement public :

Concours	Section/option	Epreuve	Matière
EDV	6504E	101	9311

► Concours externe du CAFEP/CAPET de l'enseignement privé :

Concours	Section/option	Epreuve	Matière
EDF	6504E	101	9311

CONFORT

DOCUMENTATION

1. Mathilde Pellé, *Lit, fin du projet expérimental*, Maison soustraire, 2021 © Mathilde Pellé. Projet réalisé au sein du Deep Design Lab – Pôle Recherche de la Cité du Design et co-produit par l'Ecole Urbaine de Lyon – Etudes urbaines anthropocènes.

2. Boro Donja, collection personnelle de l'anthropologue Chuzaburo Tanaka, Copyright 2019 AMUSE INC. Courtesy of Amuse Museum, Japon.

3. The Line NEOM, images issues du site neom.com et extrait de l'article *The Line Neom : le projet de mégalopole futuriste écologique de l'Arabie Saoudite* par Alexandre Plancher, publié le 20 septembre 2022 pour Siecle Digital.

DEMANDE

L'analyse croisée des documents vous conduira à définir et questionner les enjeux du sujet proposé.

À travers un écrit synthétique, vous ferez la démonstration d'une réflexion structurée et argumentée, étayée par l'apport de références variées, issues des différents champs du design et des métiers d'art et de votre culture personnelle.

CRITÈRES D'ÉVALUATION

- rigueur et fertilité de l'analyse croisée ;
- intérêt et réinvestissement des connaissances et des références personnelles ;
- pertinence du questionnement et des enjeux soulevés ;
- efficacité du développement, réflexion critique ;
- lisibilité, clarté, précision et structuration de l'expression écrite.

Document 1

Mathilde Pellé, *Lit, fin du projet expérimental*, Maison soustraire, 2021 © Mathilde Pellé. Projet réalisé au sein du Deep Design Lab – Pôle Recherche de la Cité du Design et co-produit par l'Ecole Urbaine de Lyon – Etudes urbaines anthropocènes.

La designer Mathilde Pellé vit dans un appartement du territoire de Saint-Étienne pendant huit semaines. La matière des 112 objets présents dans son lieu de vie est amenée à être soustraite progressivement, ce qui entraîne une reconfiguration continue de l'espace, des objets eux-mêmes et des usages. En présence d'un tiers de matière restante, elle cherche les limites matérielles des objets, des usages et teste les formes successives de fonctionnalité de son habitat. La designer dessine et met elle-même en œuvre les soustractions.

« *Afin de me laver, de faire la cuisine..., mes gestes sont devenus plus lents et mon corps a appris* ».

« *En prenant ma douche avec un mini broc, j'ai redécouvert le son de l'eau du versoir, une forme de plaisir* ».

Document 2

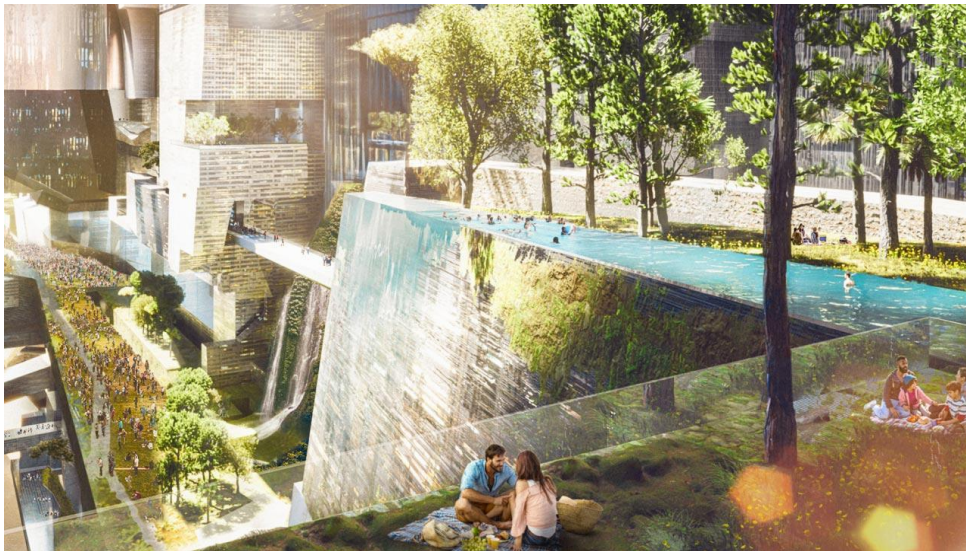
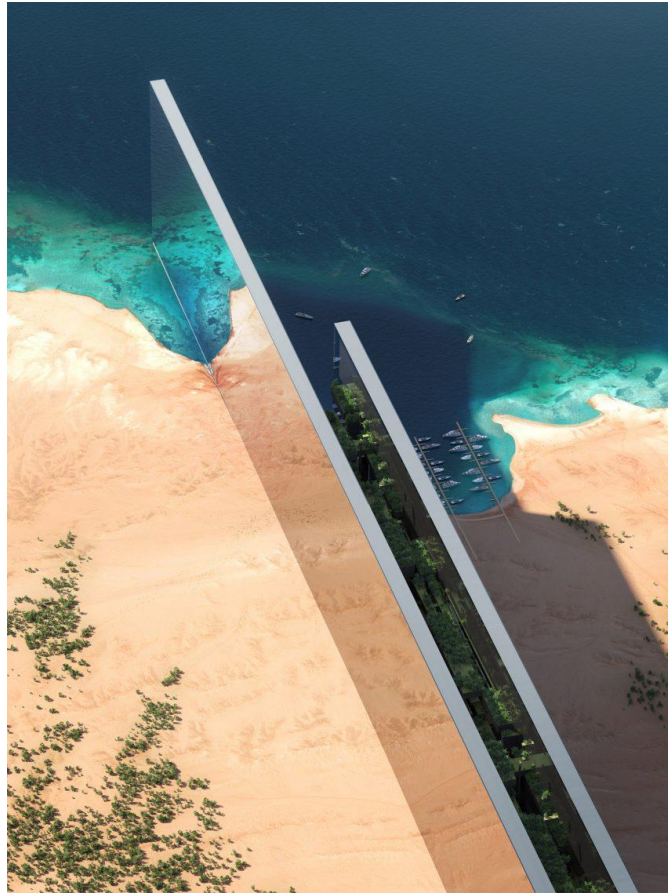


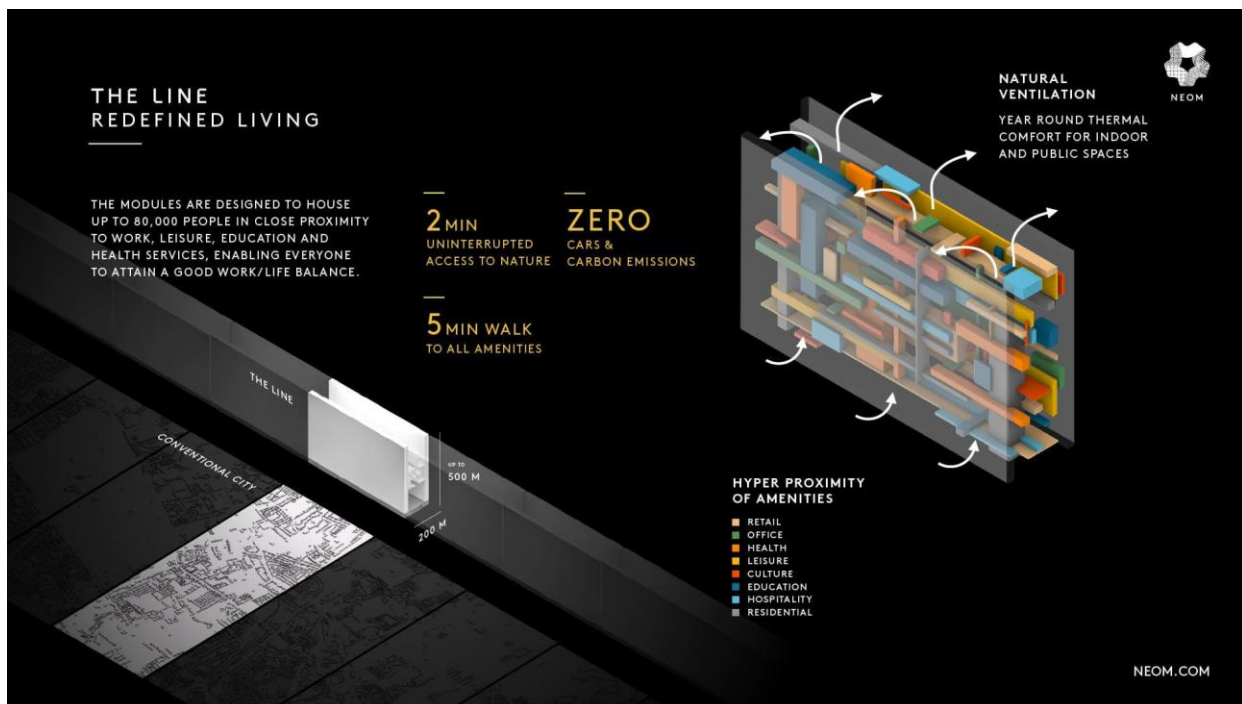
Copyright 2019 AMUSE INC. Courtesy of Amuse Museum, Chuzaburo Tanaka Collection

Boro Donja, collection personnelle de l'anthropologue Chuzaburo Tanaka, Copyright 2019 AMUSE INC. Courtesy of Amuse Museum, Japon.

Boro : guenille en japonais. Au XIX^{ème} siècle, au nord-est du Japon, les villes sont couvertes de neige de novembre à mars. La population pauvre de cette région pendant l'époque Meiji, pêcheurs et fermiers recomposaient les textiles usagés en les rapiécant au petit point et point de reprise pour réaliser des vêtements chauds, des futons, des couvre-lits. Ces pièces étaient transmises de génération en génération et étaient au fur et à mesure réparées.

Document 3





© courtesy of Neom

The Line NEOM, images issues du site www.neom.com.

« 170 kilomètres de long, 500 mètres de haut, 200 mètres de large et 9 millions d’habitants d’ici 2045 : voici le projet de mégalopole The Line Neom, du prince héritier d’Arabie saoudite Mohammed Ben Salmane.

Les travaux auraient démarré au nord-ouest du pays, dans une zone désertique au bord de la mer Rouge (golfe d’Aqaba), cette ville d’un nouveau genre abritera deux gratte-ciels face à face recouverts de miroirs. Ces immeubles parallèles devraient accueillir 1,2 million de résidents dès 2030. Les futurs résidents bénéficieront de toutes les installations adéquates : espaces résidentiels, écoles, parcs, loisirs, lieux de travail, commerces... Des industries et des projets d’agriculture sont prévus, [...] mais aussi une lune artificielle, des plages phosphorescentes, ou encore des majordomes robotisés. [...] Toutes les commodités seront accessibles à moins de 5 minutes à pied des domiciles. Il est prévu que The Line comprenne un train à grande vitesse qui traversera la ville en moins de 20 minutes. Des drones-taxi, voitures et transports en commun autonomes compléteront également le système de transports de la ville. Pour y parvenir, la vidéo promotionnelle du projet affirme que le site sera alimenté à 100% par de l’énergie renouvelable (fermes éoliennes et photovoltaïques) et « présentera un microclimat tempéré toute l’année avec une ventilation naturelle ». Cette smart city se veut également autosuffisante sur le plan alimentaire. La subsistance des résidents sera assurée par la mise en place de fermes verticales. De plus, des unités de dessalement de l’eau de mer sont prévus pour alimenter la ville en eau. Des solutions innovantes pour la culture en zones désertiques, recourant également à l’eau de mer, seront développées. »

Extrait de l’article *The Line Neom: le projet de mégalopole futuriste écologique de l’Arabie Saoudite* par Alexandre Plancher, publié le 20 septembre 2022 pour Siecle Digital, www.siecle.digital/fr